

Agenzia Nazionale di Valutazione del  
sistema Universitario e della Ricerca



National Agency for the Evaluation of  
Universities and Research Institutes

## **Rapporto di Riesame Annuale 2014**

Consegnato entro il 31/01/2014

**Corso di laurea in Ingegneria Meccanica**  
**Classe L9 – Ingegneria Industriale**  
**Facoltà di Ingegneria e Architettura**  
**Università degli Studi di Cagliari**

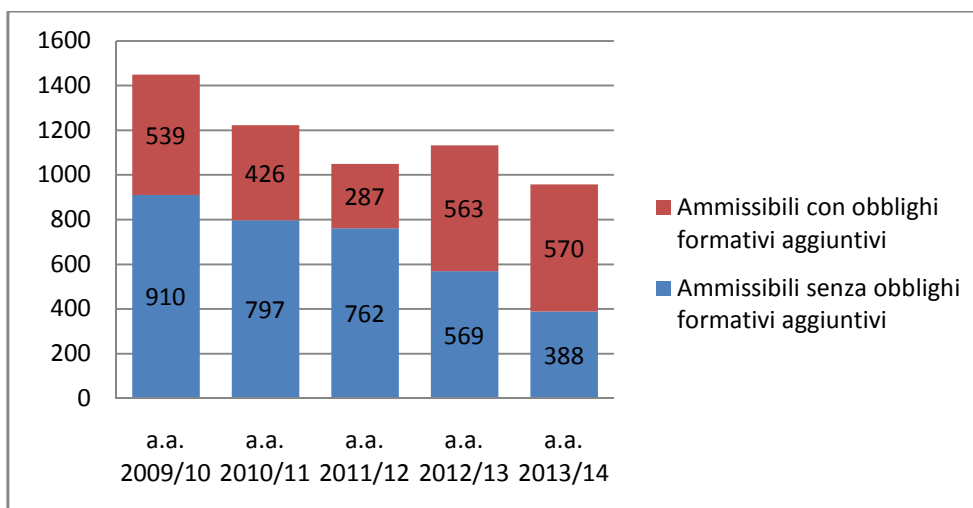
**ALLEGATI**

## A1 - L'INGRESSO, IL PERCORSO, L'USCITA DAL CDS

### b - ANALISI DELLA SITUAZIONE

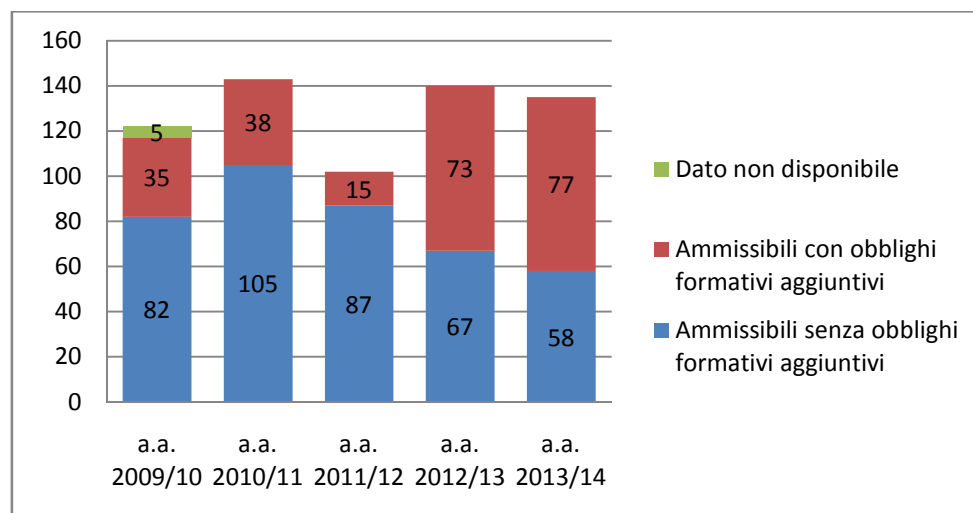
#### Attrattività

Il numero di partecipanti al test d'ingresso della Facoltà d'Ingegneria si è continuamente ridotto, passando da 1440 nel 2009 a 958 nel 2013 (vedi Fig.A1.1) .



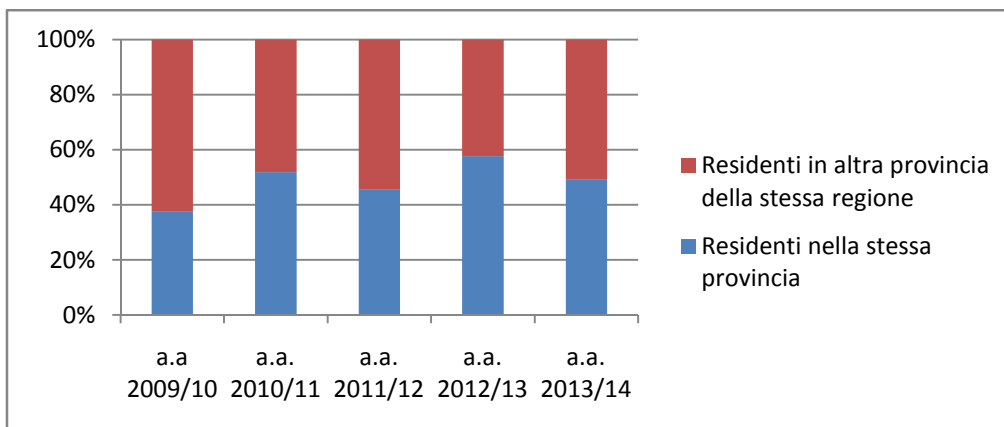
A1.1 – Partecipanti alla valutazione del possesso delle conoscenze richieste per l'accesso alla Facoltà d'Ingegneria. (dati al 30/10/2013)

Il numero d'immatricolazioni al Corso di Laurea in Ingegneria Meccanica si è mantenuto pressoché costante, con un numero minimo di 102 iscritti nell'a.a. 2011/12 ed uno massimo di 143 nell'a.a. 2010/11 (Fig.A1.2).



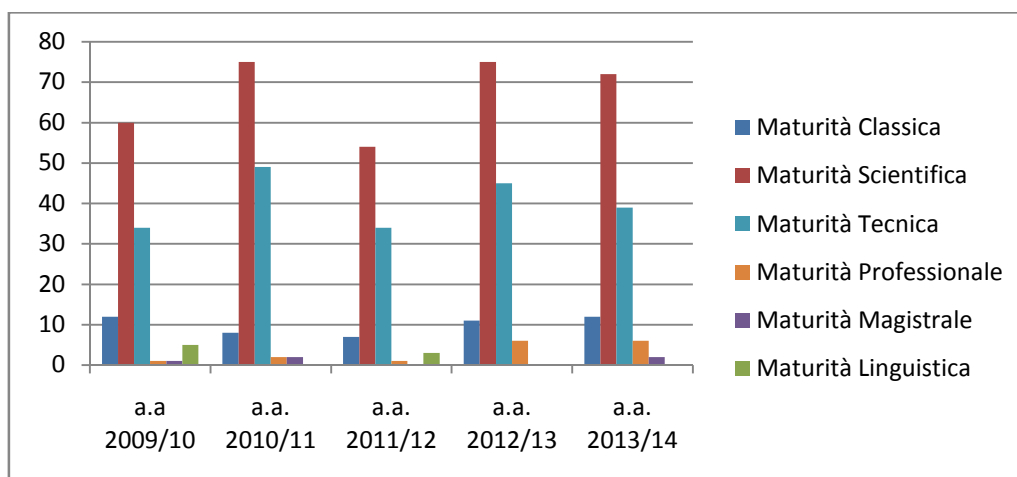
A1.2 - Risultati della verifica del possesso dei requisiti di ammissione, relativamente agli iscritti al CdS.

Circa il 50% degli studenti iscritti al primo anno ha la residenza nella provincia di Cagliari e l'altro 50% proviene dalle altre province sarde (Fig.A1.3). Non si registrano studenti provenienti dalle altre regioni d'Italia.



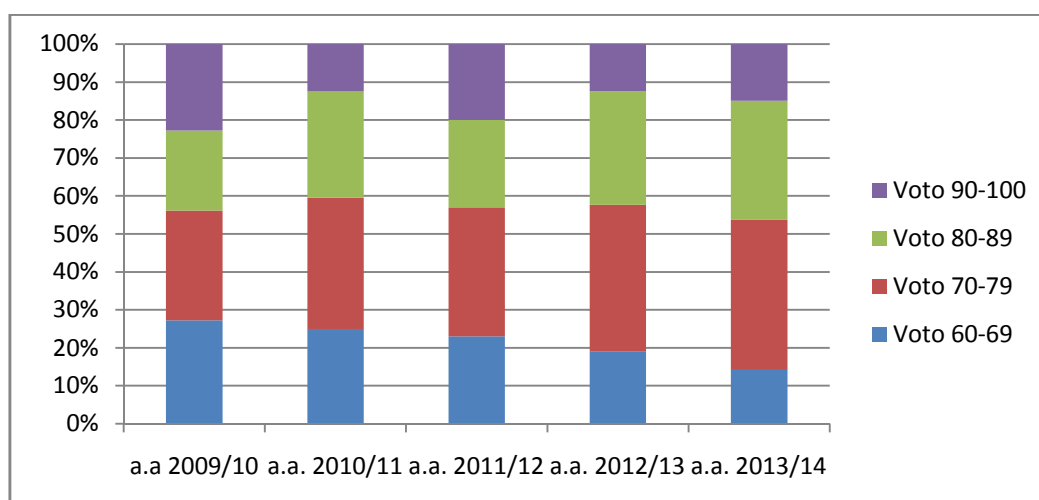
A1.3 - Iscritti al primo anno di corso per provenienza geografica

Poco più del 50% degli studenti ha conseguito la maturità scientifica, circa il 30% quella tecnica e meno del 10% è in possesso della maturità classica (Fig.A1.4).



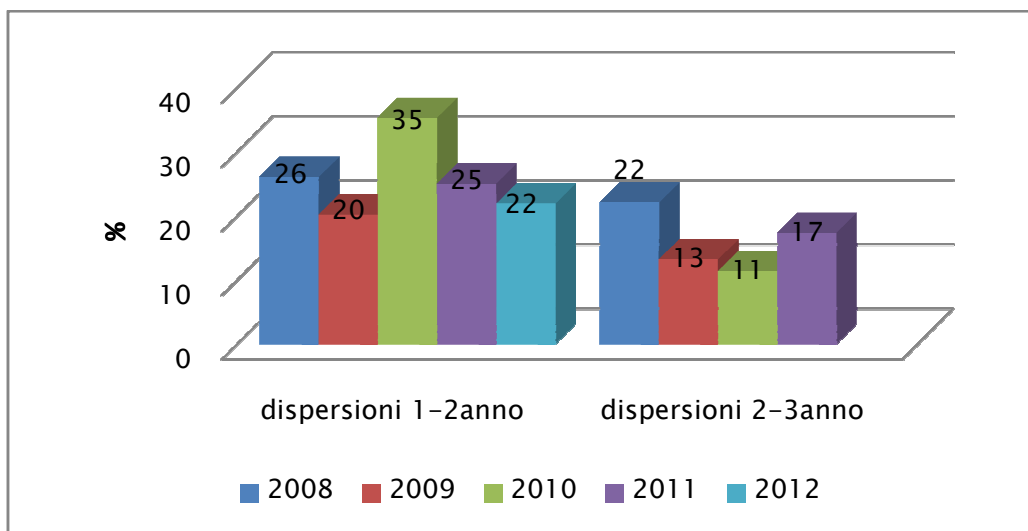
A1.4 - Iscritti al primo anno di corso per tipo di maturità

Oltre il 50% degli studenti ha conseguito la maturità con un voto inferiore a 79/100.



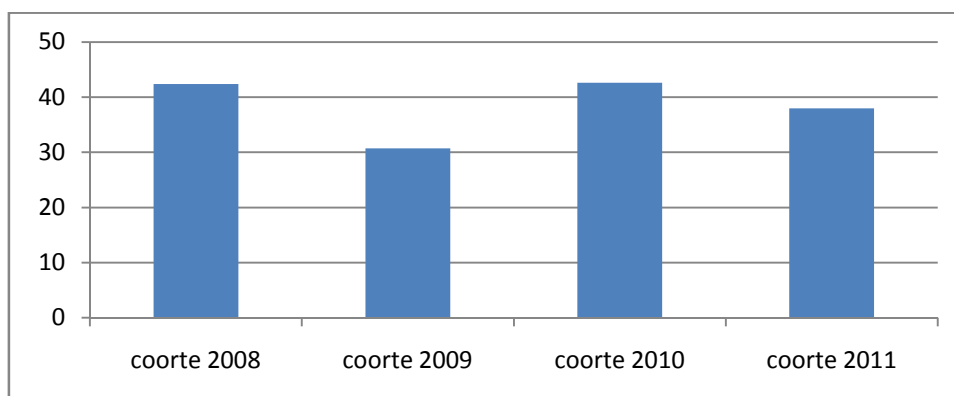
A1.5 - Iscritti al primo anno di corso per voto di maturità

I tassi di risposte esatte ai test di ingresso evidenziano forti carenze di base (Fig.A1.2): negli a.a. 2012/13 e 2013/14 oltre il 50% degli aspiranti ingegneri meccanici è stato ammesso con Obblighi Formativi Aggiuntivi (OFA). Oltre il 20% degli iscritti al primo anno non si iscrive al secondo; oltre il 10% degli iscritti al secondo anno non si iscrive al terzo (Fig.A1.6).

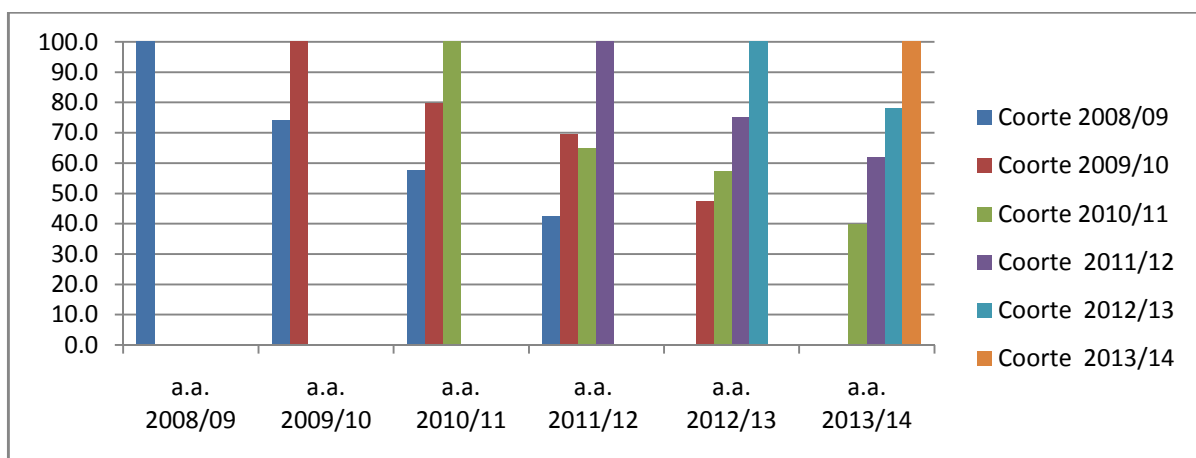


A1.6 - Dispersioni in percentuale per le coorti tra il 1° e 2 anno e il 2° e il 3° anno di corso

Complessivamente la percentuale dei dispersi sul numero di iscritti appartenenti alle coorti di riferimento è prossima al 40%. (Fig.A1.7).

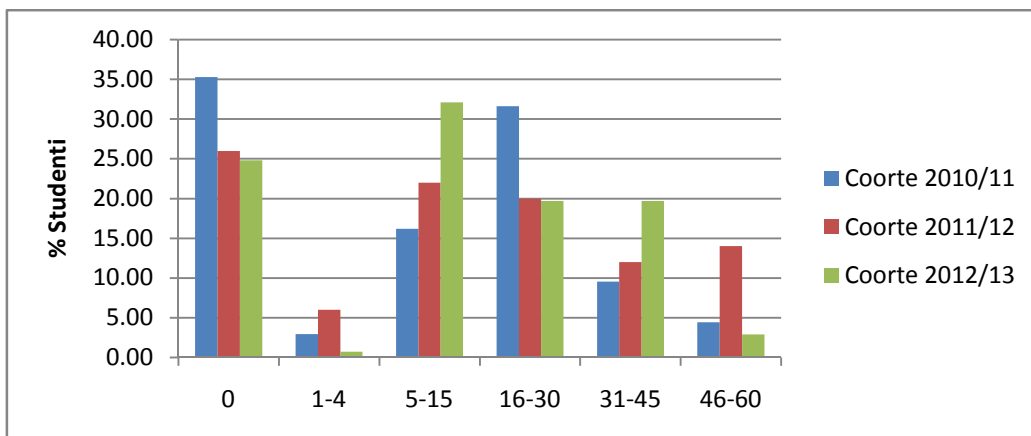


A1.7 - Percentuale dei dispersi rispetto alla coorte di riferimento tra il 1° e il 3° anno di corso

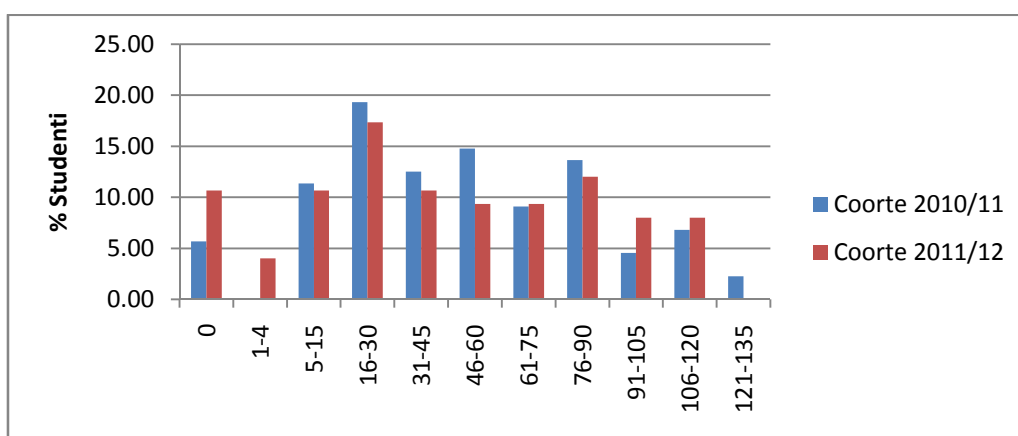


A1.8 – Andamento percentuale degli iscritti negli anni in funzione della coorte di appartenenza.

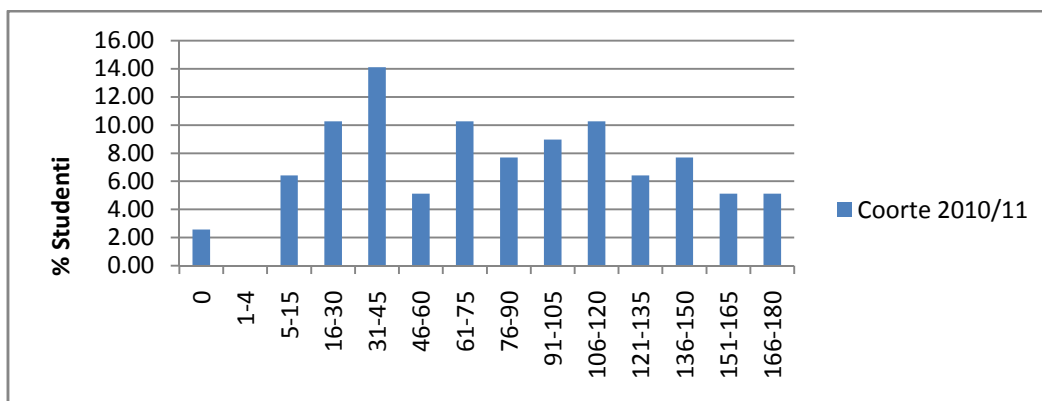
Circa il 25% delle matricole al termine del primo anno non ha ottenuto neanche un credito formativo (Fig.A1.9). Il ritardo accumulato al primo anno si amplifica negli anni successivi.



A1.9 – Crediti acquisiti dagli studenti appartenenti alla coorte di riferimento che passano dal primo anno di corso al successivo.

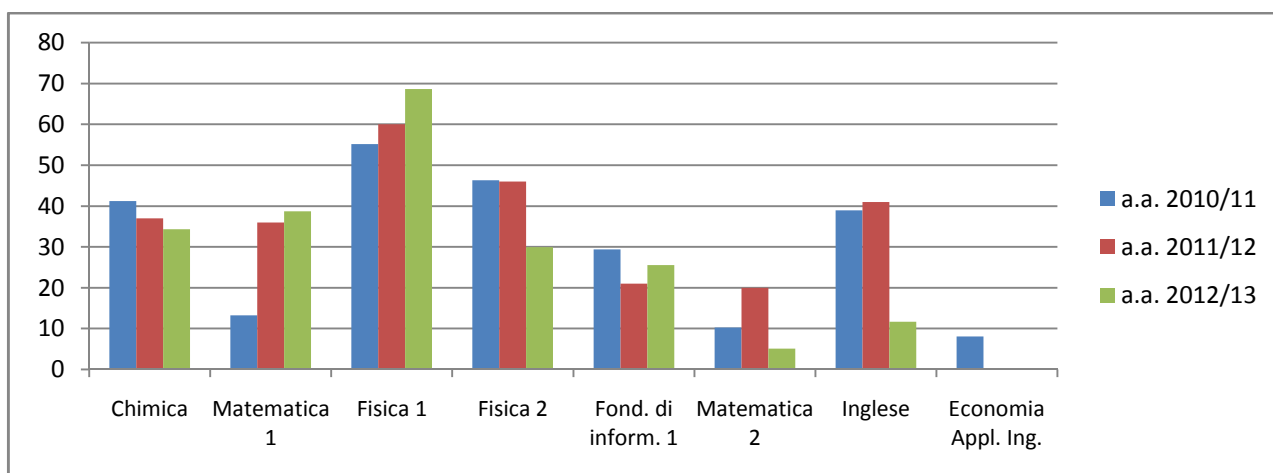


A1.10 – Crediti acquisiti dagli studenti appartenenti alla coorte di riferimento che passano dal secondo anno di corso al successivo.



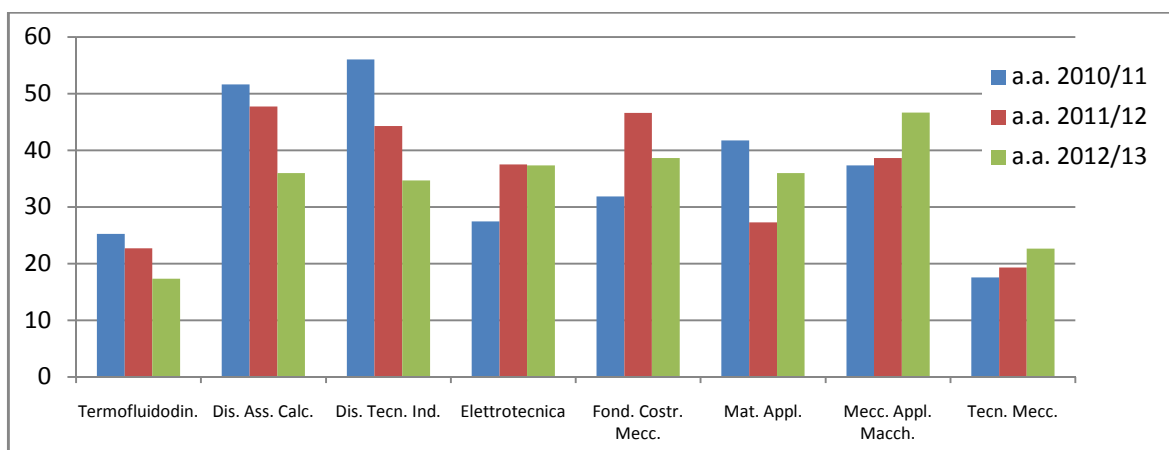
A1.11 – Crediti acquisiti dagli studenti appartenenti alla coorte di riferimento che passano dal terzo anno di corso al successivo.

Per alcuni corsi del primo anno (Fig.A1.12) si evidenzia una percentuale molto bassa di esami superati entro l'anno di erogazione del corso. (dati al 30/09/2013).

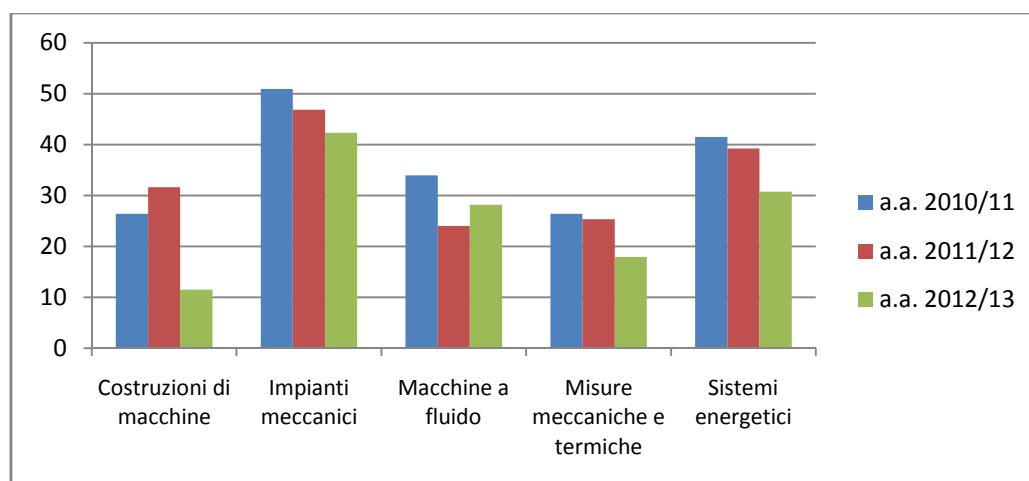


A1.12 – Esami superati (in %) dagli iscritti al 1° anno di corso appartenenti alla coorte di riferimento. Economia applicata all'ingegneria è stato erogato sino all'a.a. 2010/11

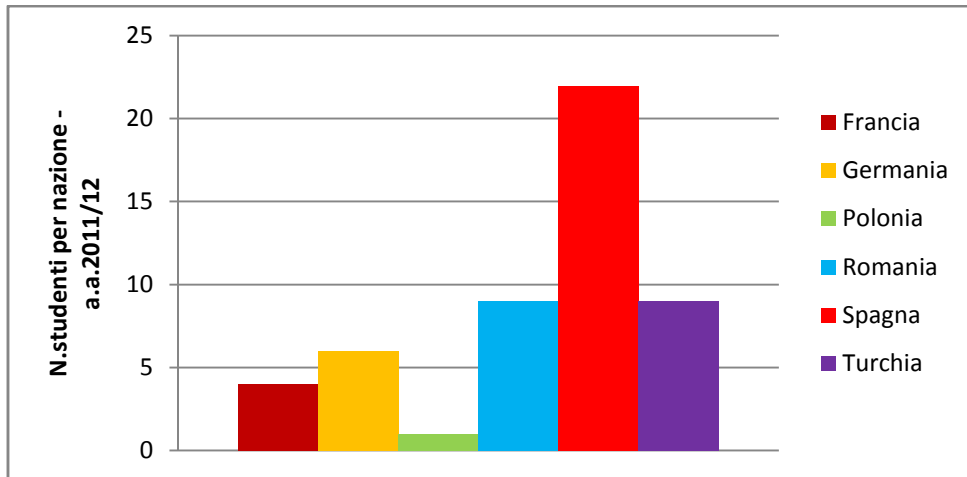
Negli anni successivi, normalmente la percentuale migliora, ma è quasi sempre inferiore al 50% degli iscritti all'anno in esame (Fig.A1.13 e A1.14). In sostanza, gli studenti iscritti agli anni successivi al primo sono ancora impegnati nella preparazione degli esami arretrati. Le percentuali migliorano significativamente se si fa riferimento agli studenti che frequentano le lezioni il cui numero è stato rilevato da diversi docenti nel corso delle prove intermedie.



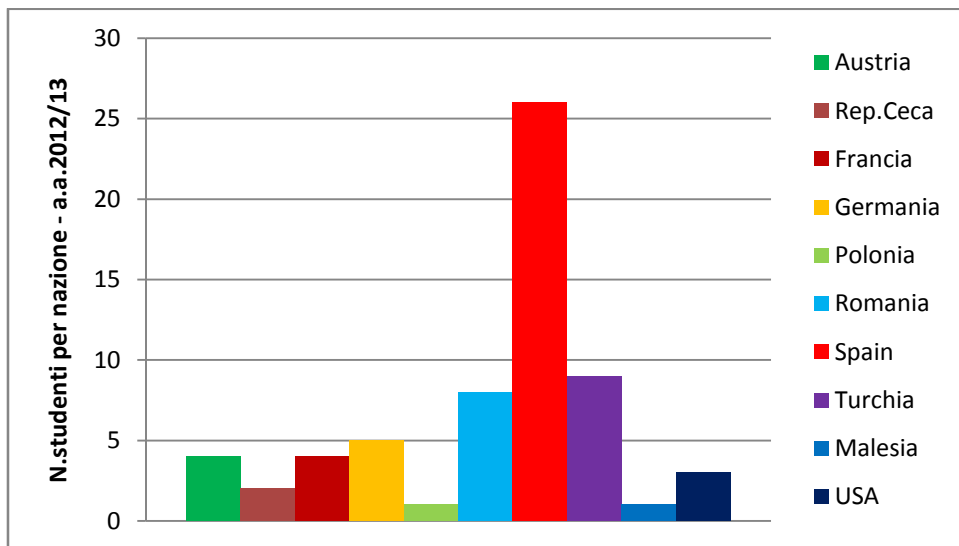
A1.13 – Esami superati (in %) dagli iscritti al 2° anno di corso appartenenti alla coorte di riferimento.



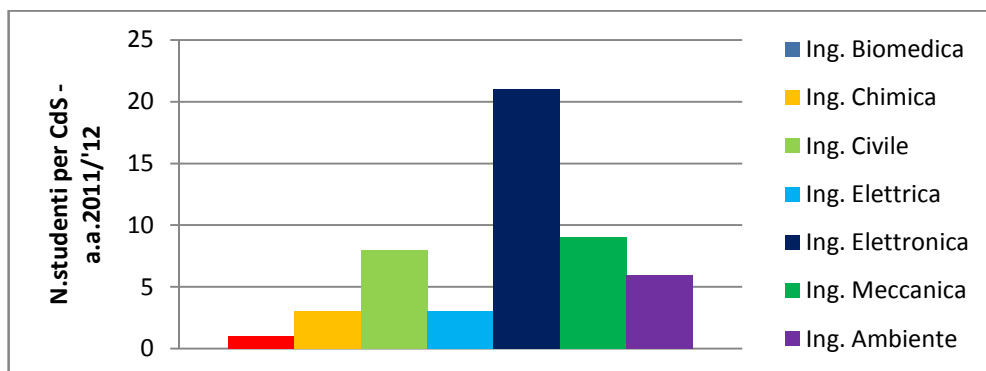
A1.14 – Esami superati (in %) dagli iscritti al 3° anno di corso appartenenti alla coorte di riferimento



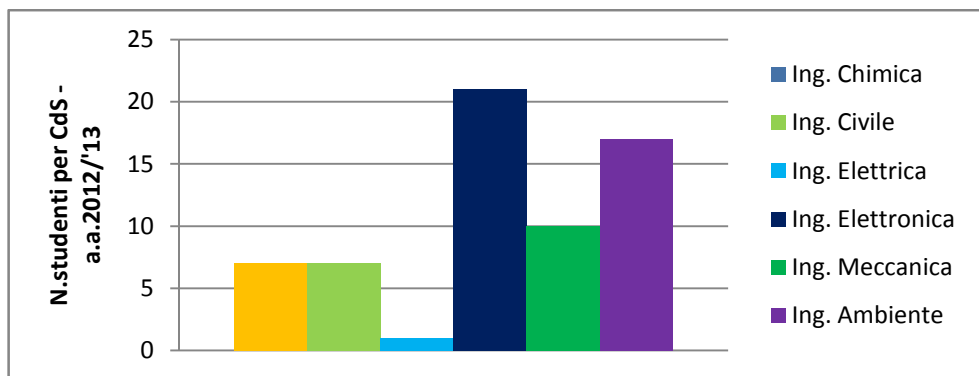
A1.15 – Numero di studenti accolti nella Facoltà di Ingegneria e Architettura nell'a.a. 2011/'12 divisi per nazione d'origine.



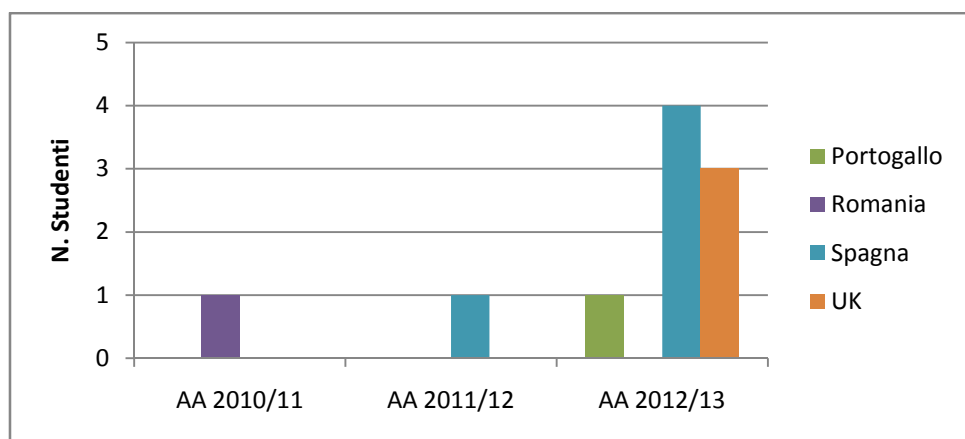
A1.16 – Numero di studenti accolti nella Facoltà di Ingegneria e Architettura nell'a.a. 2012/'13 divisi per nazione d'origine.



A1.17 – Numero di studenti accolti dai diversi CdS nell'a.a. 2011/'12.



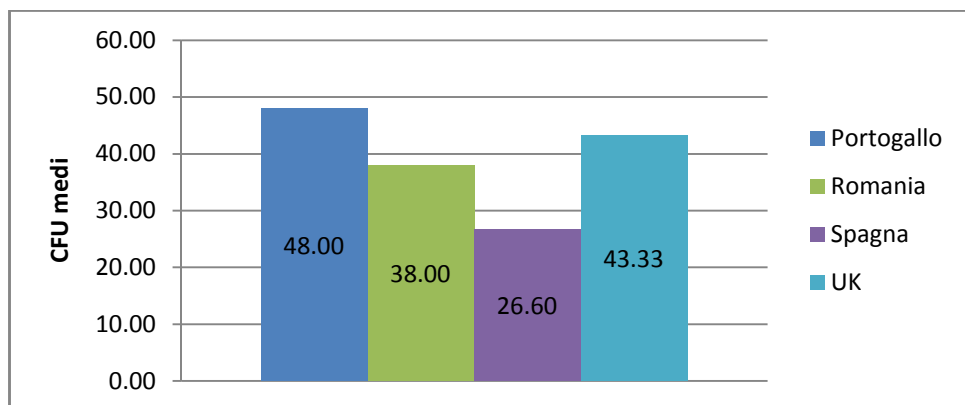
A1.18 – Numero di studenti accolti dai diversi CdS nell'a.a. 2011/'12.



A1.19 – Studenti che hanno studiato all'estero con il progetto Erasmus

Gli studenti che hanno studiato all'estero con il progetto Erasmus sono attualmente poco numerosi (Fig. A1.19): il Corso di Laurea in regime DM.270 è di recente istituzione e gli studenti che partono all'estero in genere sono iscritti al terzo anno del corso. Le mete preferite sono state la Spagna (5 studenti negli ultimi due anni) ed il Regno Unito (3 studenti nell'a.a.2012/'13).

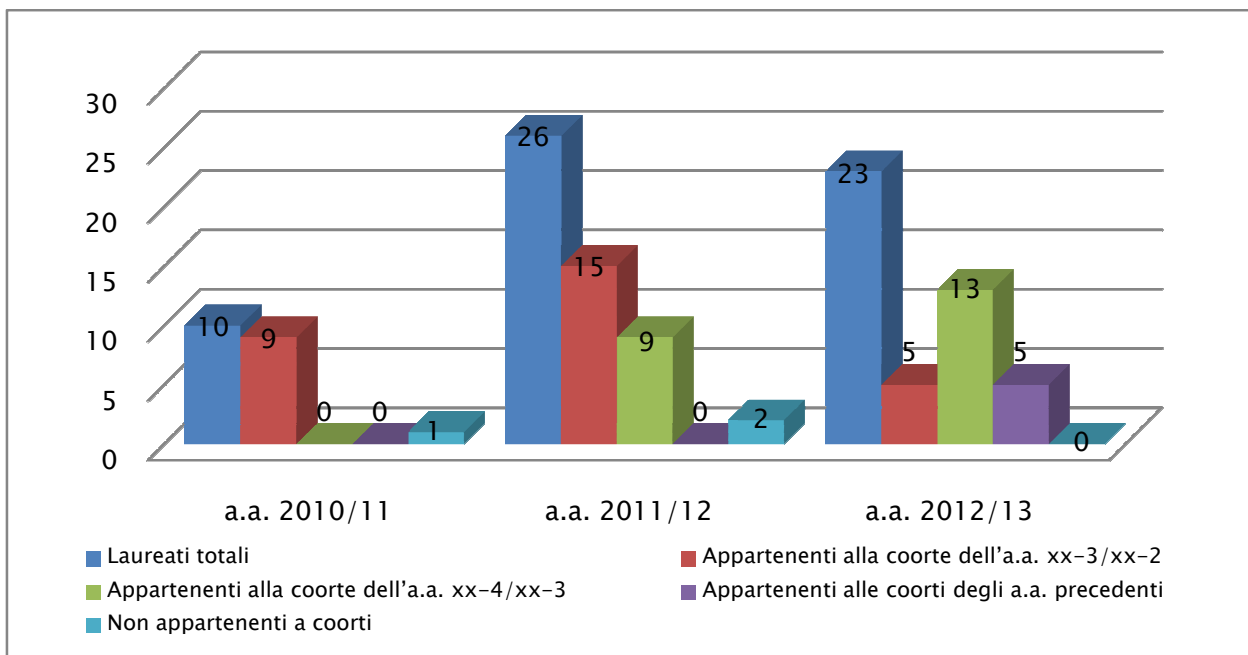
Il numero medio di crediti acquisiti all'estero è generalmente superiore a trenta (Fig. A1.20)



A1.20 – Crediti acquisiti dagli studenti che hanno studiato all'estero con il progetto Erasmus

Meno del 10% di studenti si laurea in tre anni (Fig.A1.21). Il tempo medio per conseguire la laurea non è deducibile dai dati forniti dal Centro per la Qualità dell'Ateneo che si riferiscono agli iscritti alle diverse coorti; quelli disponibili su Alma Laurea fanno riferimento ai pochi laureati del DM270 che necessariamente sono in corso o fuori corso da un solo anno.





A1.21 – Laureati nella durata normale e oltre la durata normale (dati al 31/12/2013).

## A2 – L'ESPERIENZA DELLO STUDENTE

