

Agenzia Nazionale di Valutazione del  
sistema Universitario e della Ricerca



National Agency for the Evaluation of  
Universities and Research Institutes

## **Rapporto di Riesame Annuale 2014**

Consegnato entro il 31/01/2014

**Corso di laurea Magistrale in Ingegneria Meccanica**

**Classe LM33 – Ingegneria Meccanica**

**Facoltà di Ingegneria e Architettura**

**Università degli Studi di Cagliari**

**ALLEGATI**

## **A1 - L'INGRESSO, IL PERCORSO, L'USCITA DAL CDS**

Dall'attivazione della Laurea Magistrale gli iscritti al primo anno sono passati da 18 nel 2010 a 23 nel 2012 e nel 2013.

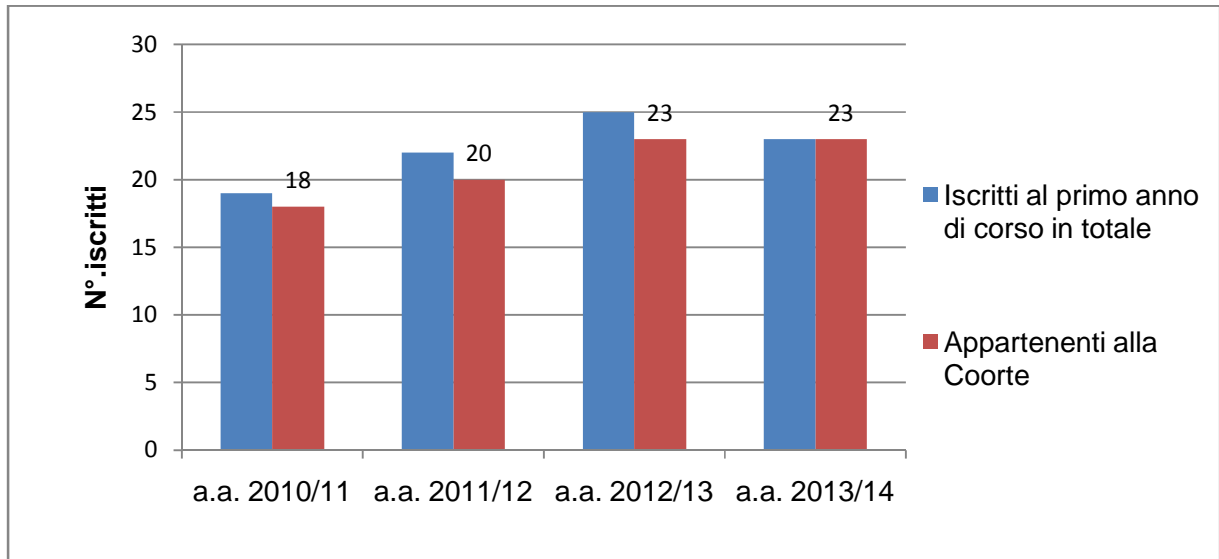
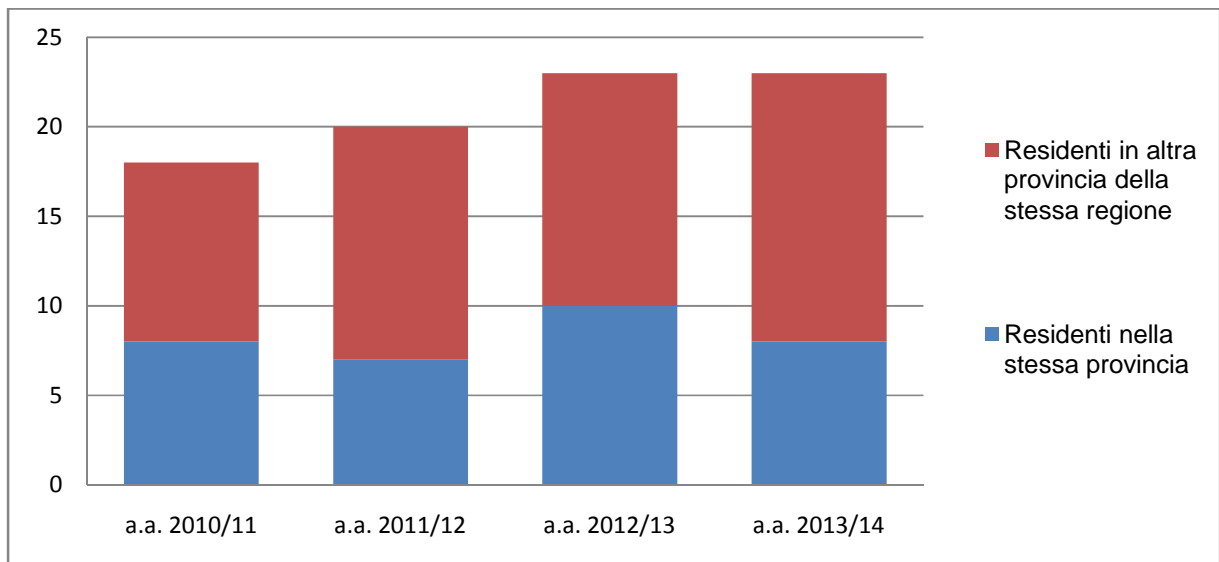


Fig. A1.1 - Numero di iscritti al CdS Magistrale di Ingegneria Meccanica negli ultimi quattro anni.

Tutti gli iscritti provengono dalla Sardegna, meno del 40% dalla provincia di Cagliari.



A1.2 - Numero di iscritti al CdS di Ingegneria Meccanica divisi per provenienza geografica.

Gli iscritti provengono quasi esclusivamente dai licei scientifici e dagli istituti tecnici; l'8% degli iscritti nell'a.a. 2013/14 ha conseguito la maturità classica.

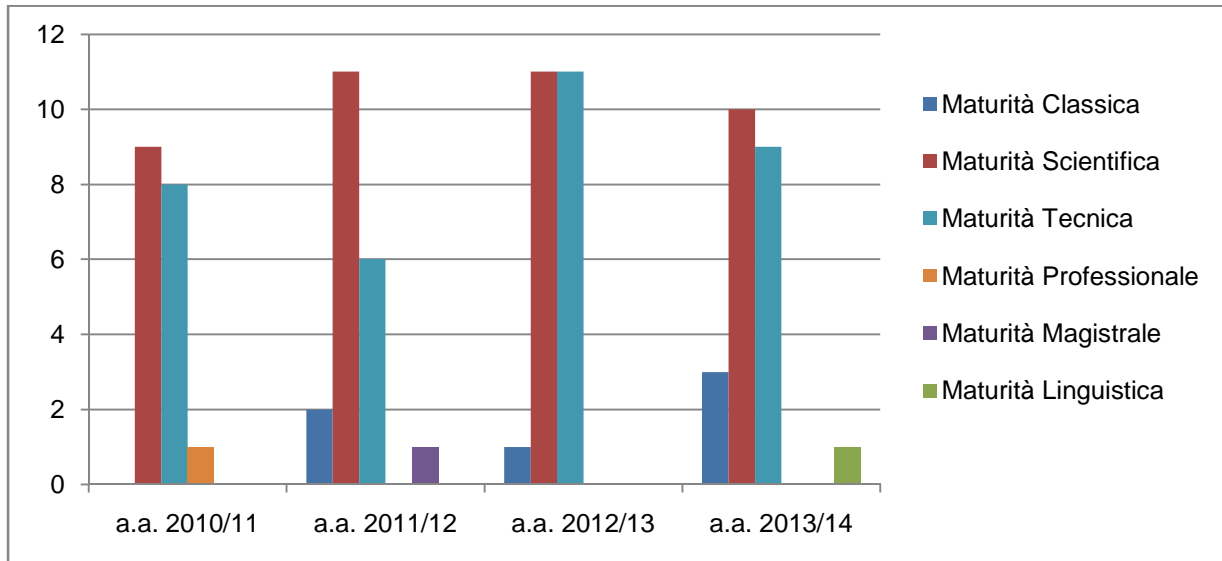


Fig. A1.3 - Iscritti al primo anno di corso divisi per tipo di maturità.

Tutti gli studenti hanno conseguito la Laurea in Ingegneria Meccanica della Facoltà di Cagliari; il loro voto di laurea è stato spesso inferiore a 100/110 e pochi hanno ottenuto il 110/110 e lode.

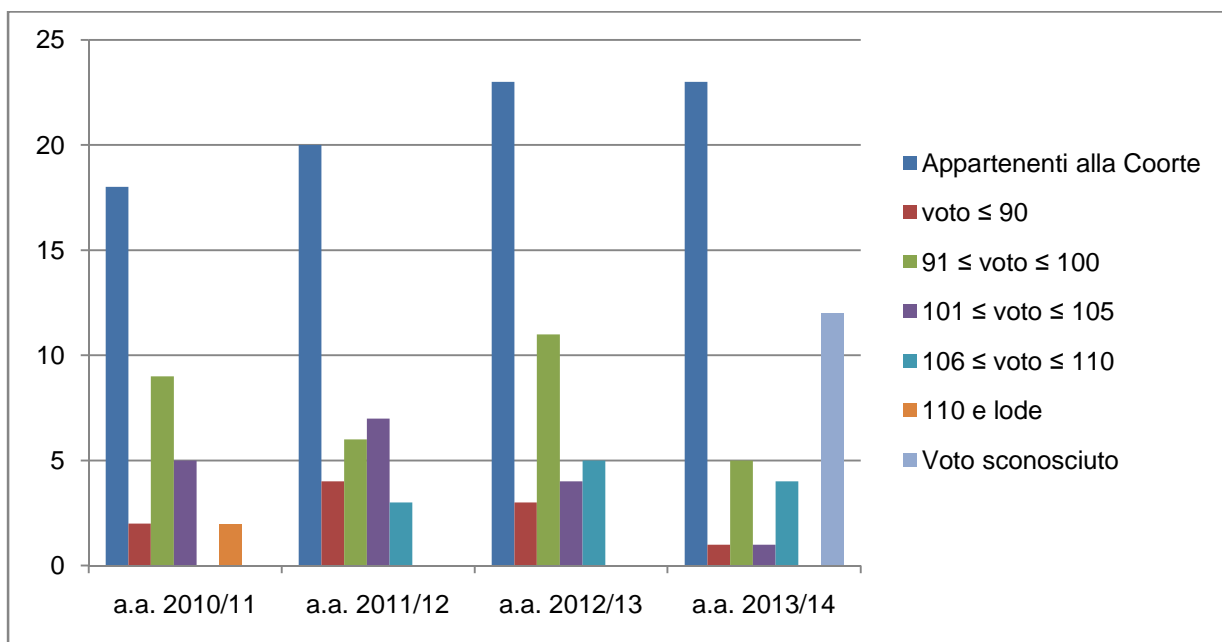


Fig. A1.4 - Numero di iscritti al primo anno, divisi secondo il voto di laurea triennale.

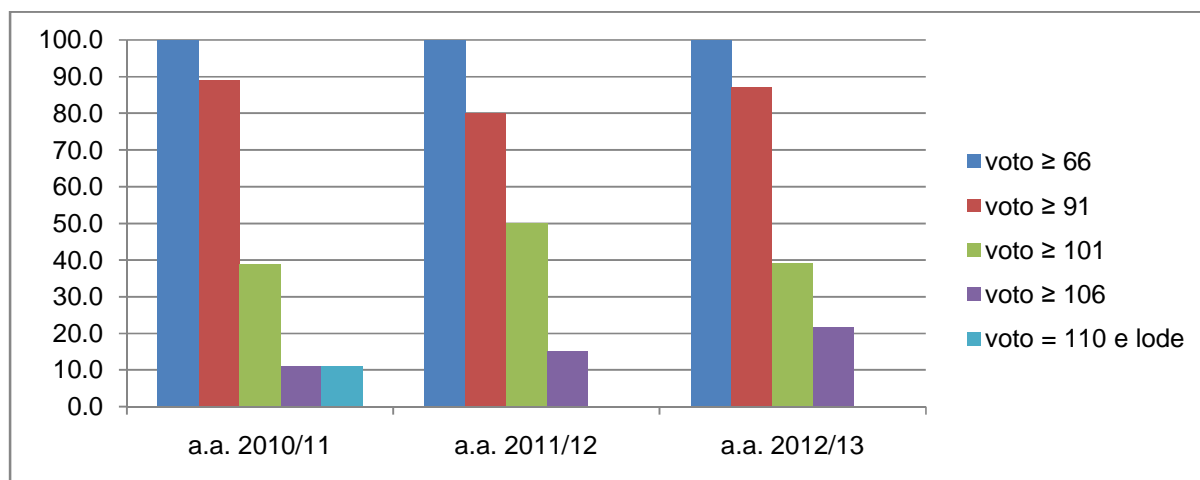


Fig.A1.5 - Percentuali degli iscritti al primo anno del corso che alla laurea triennale hanno avuto un voto superiore alla soglia indicata nella legenda.

Il numero di abbandoni fra il primo ed il secondo anno è limitato: solo uno studente della coorte 2010, due nella coorte 2011 e uno della coorte 2012 non si sono iscritti al II anno.

Al primo anno fuori corso risultano ancora iscritti numerosi studenti, sia per la coorte 2010 sia per la coorte 2011.

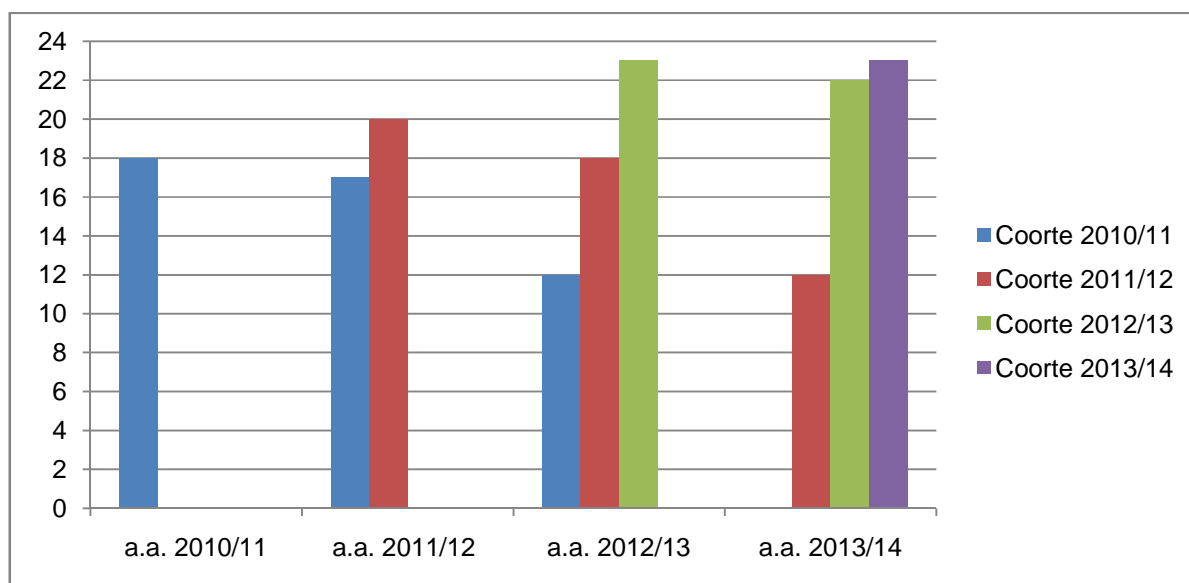


Fig. A1.6 - Variazione temporale del numero degli iscritti in funzione della coorte di appartenenza.

Gli studenti appartenenti alla coorte 2010 hanno acquisito i crediti formativi con un certo ritardo, probabilmente a causa dell'organizzazione del corso poco efficiente. I risultati delle coorti successive sono migliori, ma per la coorte 2012 bisognerà attendere la raccolta dei dati prima di formulare un giudizio definitivo sul secondo anno.

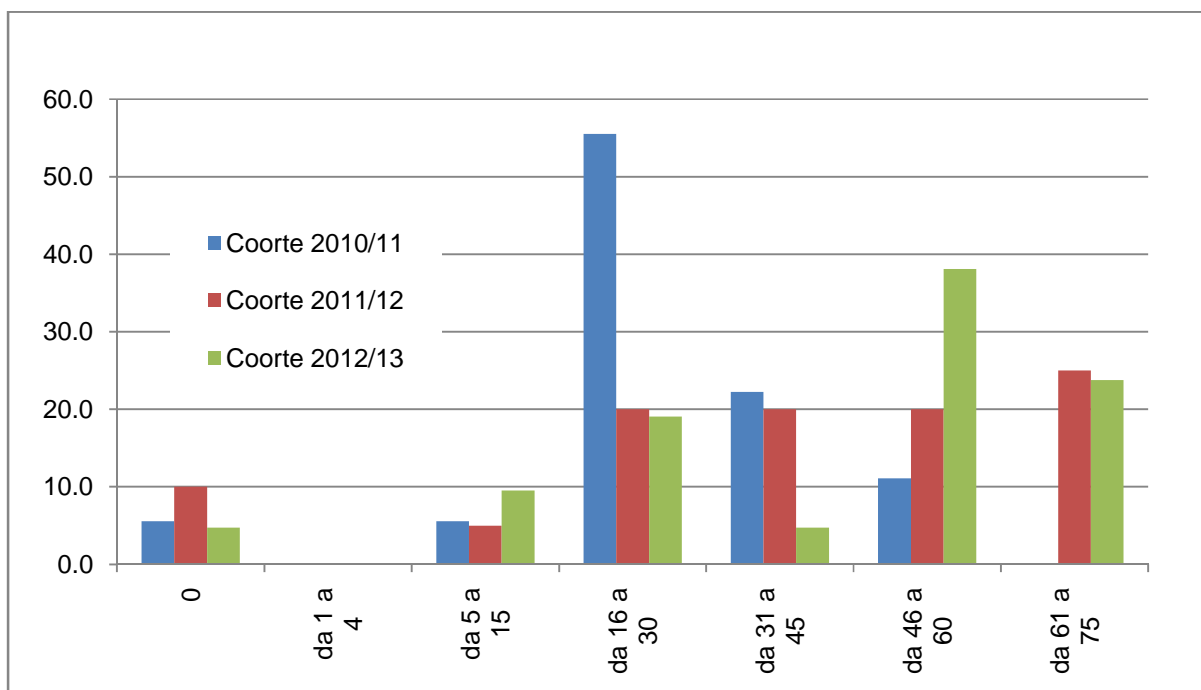


Fig. A1.7 - Percentuale di studenti appartenenti alla coorte di riferimento divisi per numero di crediti acquisiti al termine del primo anno di corso.

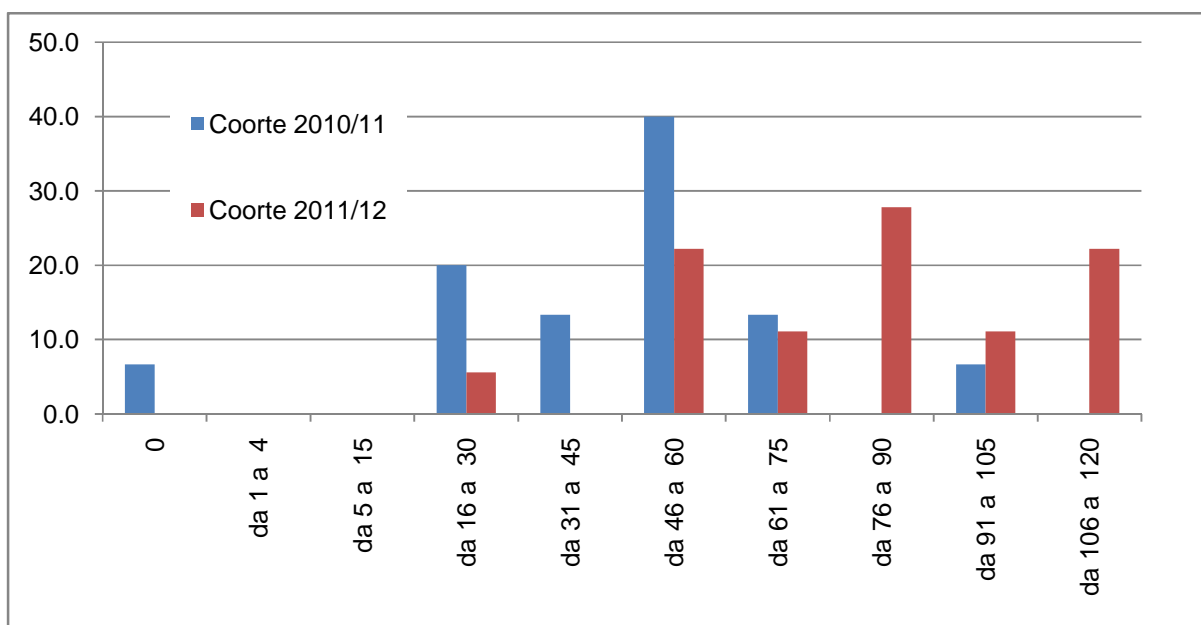


Fig. A1.8 - Percentuale di studenti appartenenti alla coorte di riferimento divisi per numero di crediti acquisiti al termine del secondo anno di corso.

I seguenti diagrammi mettono in evidenza quali sono stati gli insegnamenti i cui crediti formativi sono stati acquisiti con maggiore ritardo.

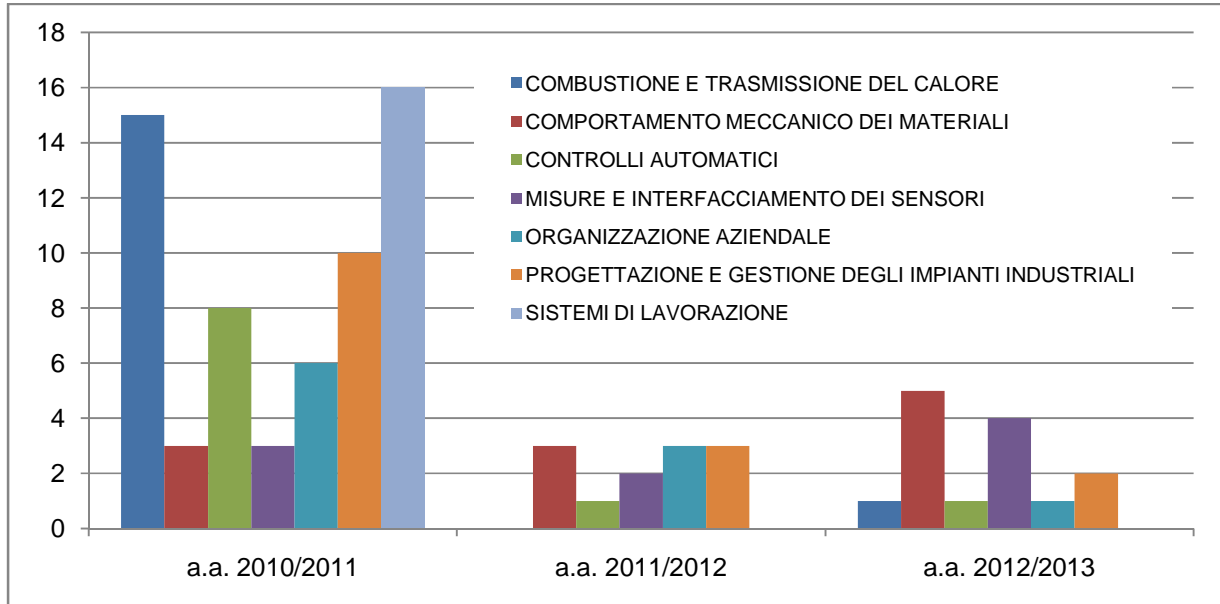


Fig. A1.9 - Numero di studenti appartenenti alla coorte 2010 che negli anni hanno superato gli esami erogati al primo anno del corso. Si può notare il ritardo nell'acquisizione dei crediti relativi ai corsi di "Comportamento Meccanico dei Materiali" e "Misure e Interfacciamento dei Sensori".

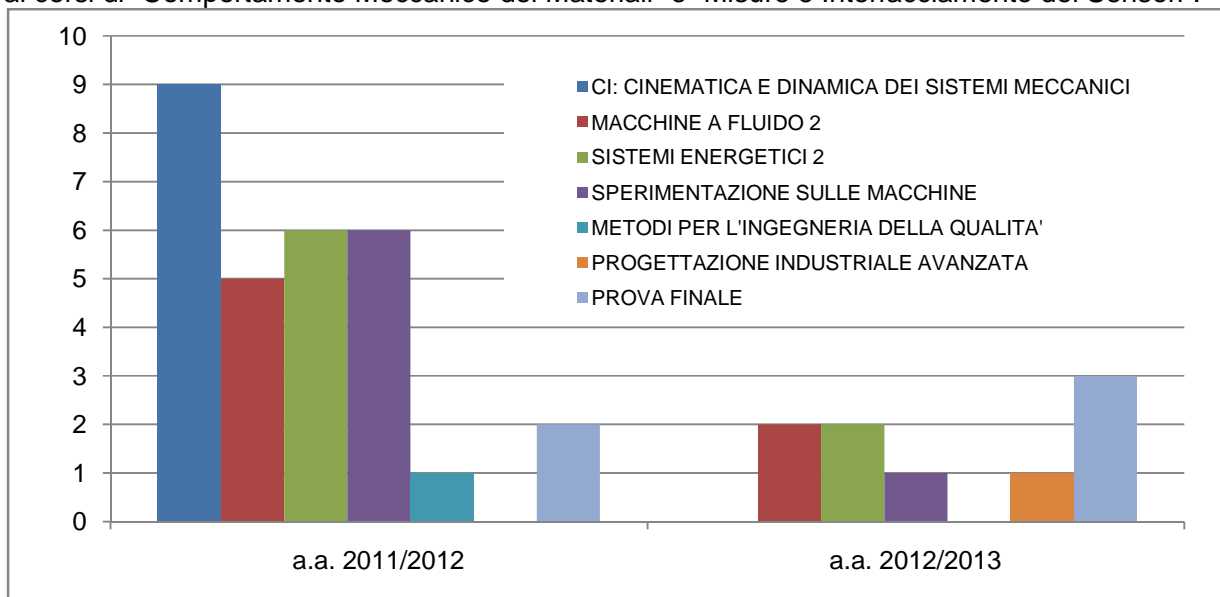


Fig. A1.10 - Numero di studenti appartenenti alla coorte 2010 che nel tempo hanno superato gli esami erogati al secondo anno del corso.

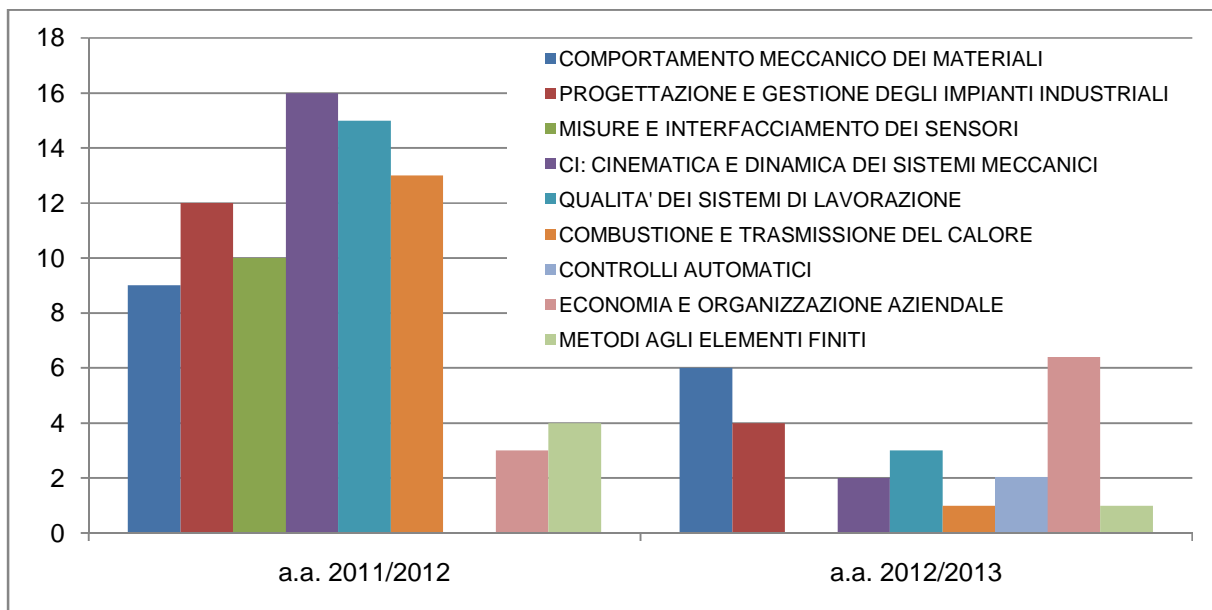


Fig. A1.11 - Numero di studenti appartenenti alla coorte 2011 che nel tempo hanno superato gli esami erogati al primo anno del corso. Bisogna notare che le ultime quattro discipline della legenda sono a scelta dello studente. Circa il 50% degli studenti non ha superato, entro l'anno, gli esami obbligatori di "Comportamento Meccanico dei Materiali" e "Misure e Interfacciamento dei Sensori".

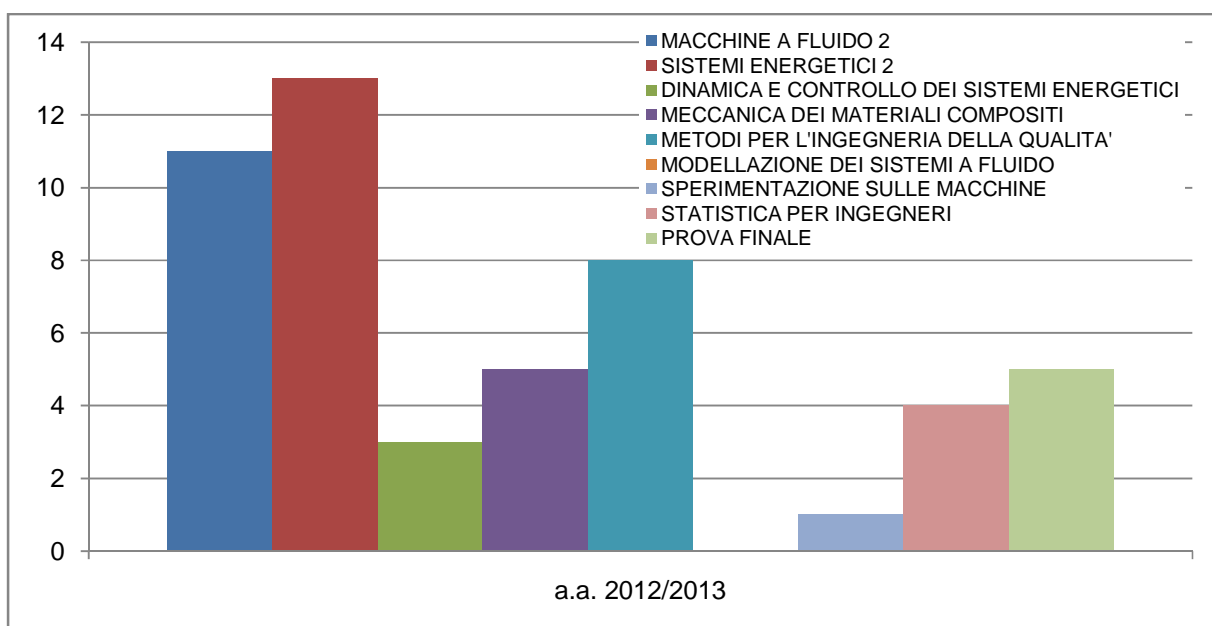


Fig. A1.12 - Numero di studenti appartenenti alla coorte 2011 che hanno superato gli esami erogati al secondo anno del corso. Solo i primi due corsi della legenda sono obbligatori.

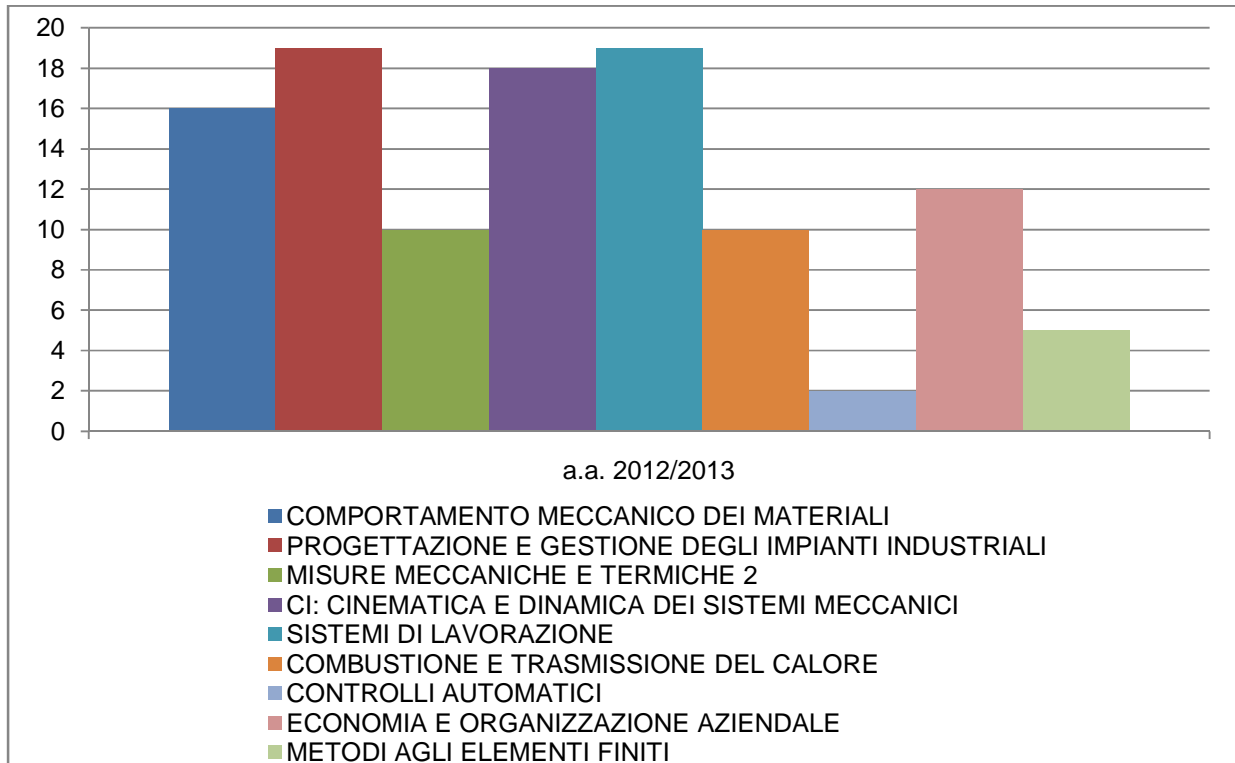


Fig. A1.13 - Numero di studenti appartenenti alla coorte 2012 che hanno superato gli esami erogati al primo anno del corso. Le ultime quattro discipline della legenda sono a scelta dello studente. Si può notare che solo il 43% degli studenti ha superato l'esame "Misure Meccaniche e Termiche 2".

Gli studenti in uscita sono pochi in quanto il CdS è di recente istituzione (DM270) e coloro che si recano all'estero sono normalmente iscritti al secondo anno. Le mete preferite sono state il Regno Unito e la Svezia. Il numero medio di crediti acquisiti all'estero è superiore a quindici.

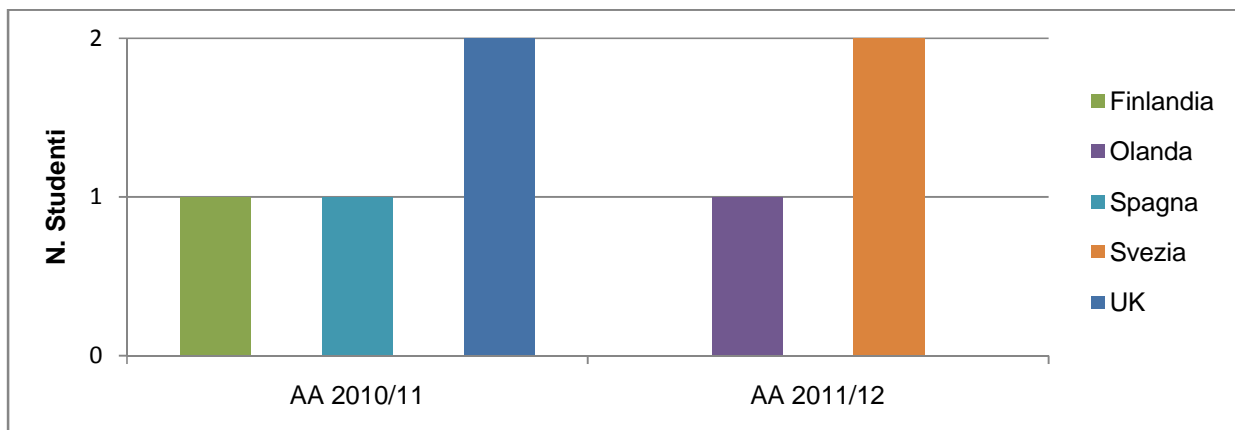


Fig. A1.14 - Studenti che hanno studiato all'estero con il progetto Erasmus



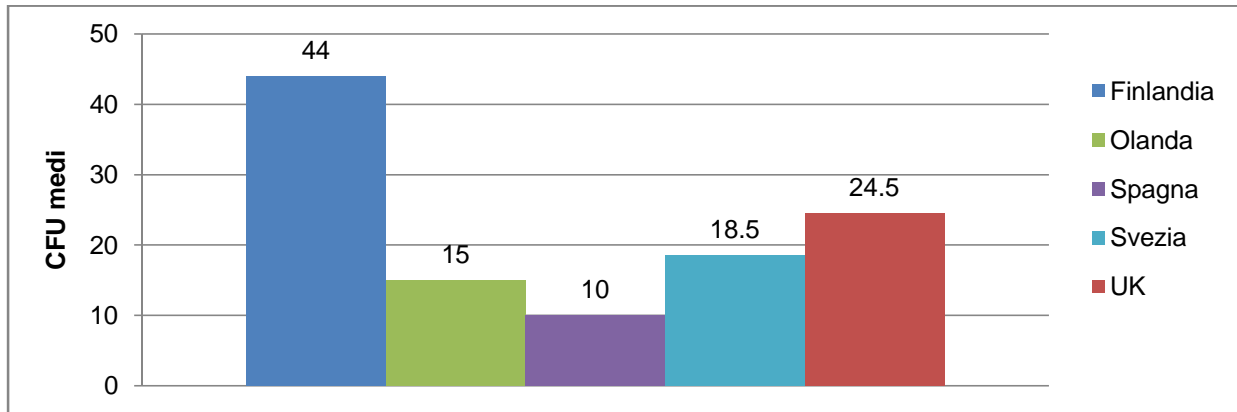


Fig. A1.15 - Crediti acquisiti dagli studenti che hanno studiato all'estero con il progetto Erasmus  
 Per il momento si sono laureati 4 studenti della coorte 2010 (di cui 3 in corso) e 5 della corte 2011, rispettivamente il 22% e il 25% degli iscritti alle rispettive coorti.

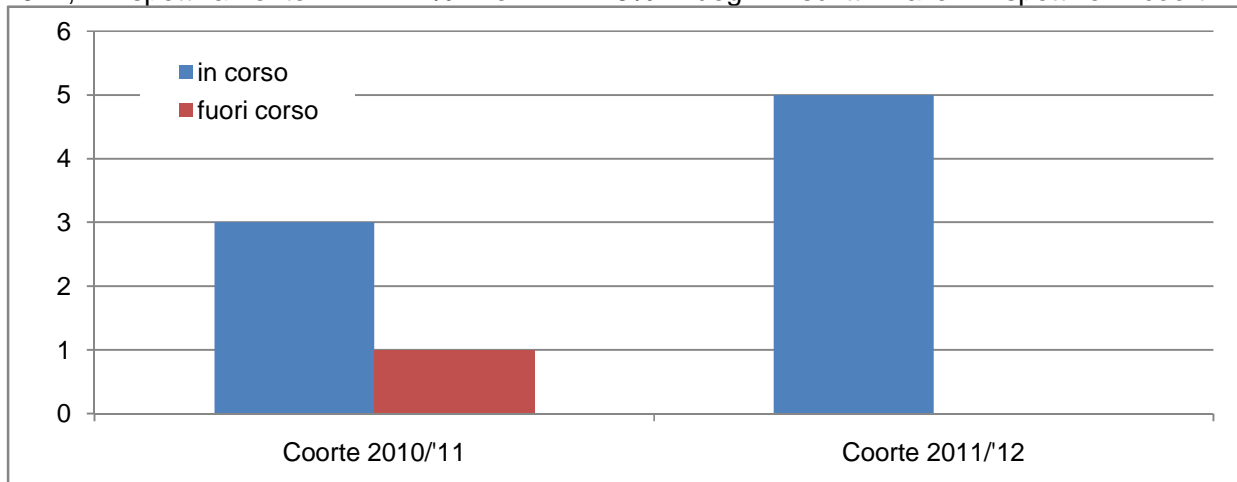
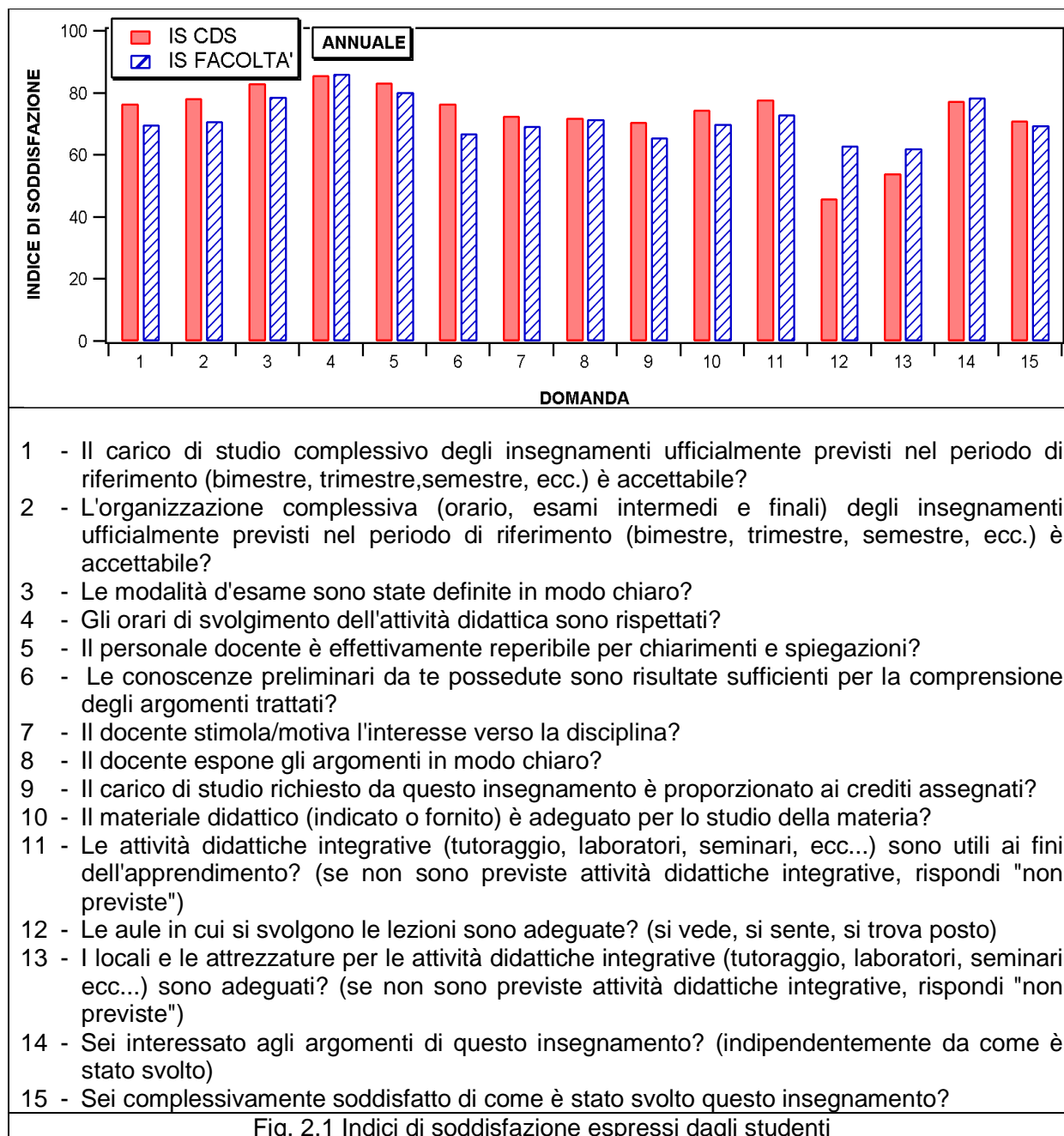


Fig.A1.16 - Laureati per anno accademico (dati al 31/12/2013).

## A2 – L'ESPERIENZA DELLO STUDENTE



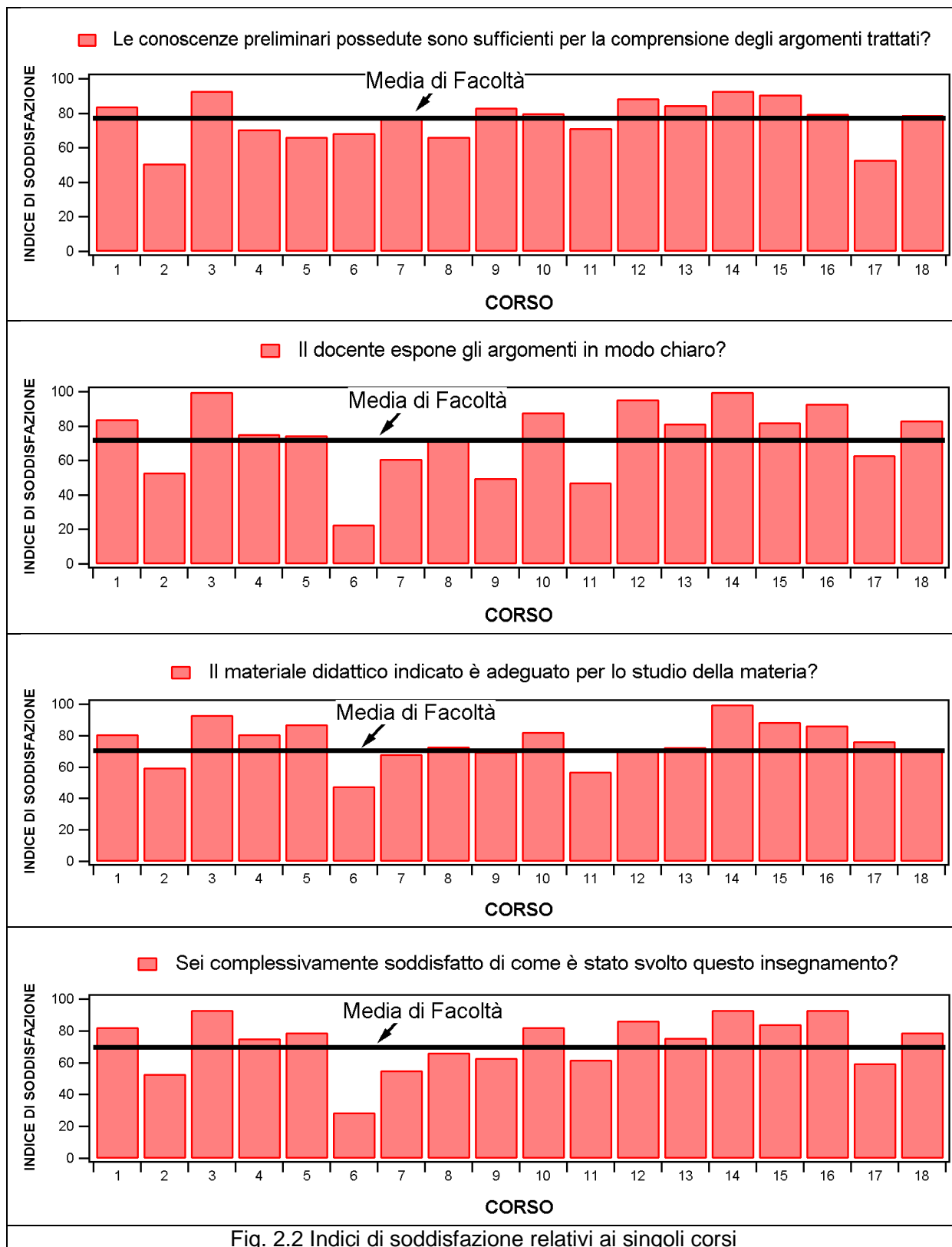


Fig. 2.2 Indici di soddisfazione relativi ai singoli corsi