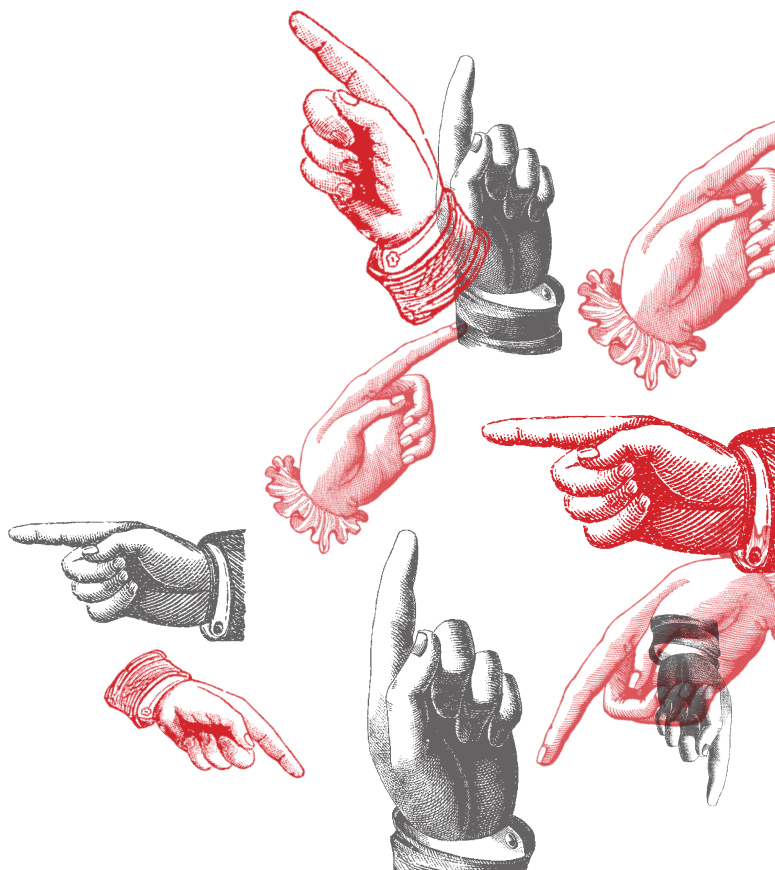


# I SERVIZI



## **Servizi online**

Sono erogati dalla Direzione per le reti e i servizi informatici (DRSI) in collaborazione con la Direzione per la Didattica e l'Orientamento. Riguardano un'ampia gamma di procedure interamente dematerializzate e di servizi di supporto agli studenti.

### **Tramite i servizi online è possibile:**

- iscriversi alle prove d'ammissione e di verifica della preparazione iniziale;
- immatricolarsi ai corsi di studi;
- visualizzare il proprio libretto online e le informazioni riguardanti la propria carriera universitaria;
- compilare il questionario di valutazione della didattica e dei servizi;
- iscriversi agli esami di profitto e di laurea;
- presentare la domanda di trasferimento in ingresso;
- presentare la domanda di passaggio di corso;
- presentare la domanda di esonero tasse;
- presentare la tesi di laurea;
- stampare l'autocertificazione di iscrizione e degli esami sostenuti;
- presentare l'autocertificazione della propria condizione economica ai fini della riduzione delle tasse;
- iscriversi ai bandi Erasmus e Globus;
- iscriversi ai bandi per le collaborazioni studentesche;
- richiedere la tessera baby.

Nella sezione del sito d'Ateneo dedicata ai servizi online sono disponibili guide e video esplicativi e di supporto alle procedure suddette. All'indirizzo email [helpservizionline@unica.it](mailto:helpservizionline@unica.it) possono essere indirizzate eventuali richieste di assistenza e di chiarimenti.

### **Posta elettronica**

Per tutti gli studenti iscritti è prevista l'assegnazione di un indirizzo di posta elettronica su dominio [@studenti.unica.it](mailto:@studenti.unica.it), utile per la ricezione delle comunicazioni diffuse tramite email.

### **Wireless**

In tutte le sedi dell'Ateneo, distribuite in diversi poli in città e nell'hinterland, è garantita la copertura wireless gratuita, tramite la connessione alla rete UNICAMENTE. La rete è accessibile sia negli spazi esterni, sia in quelli interni delle sedi universitarie.

### **Laboratori e Aule informatiche**

In tutte le sedi dell'Ateneo sono presenti laboratori e aule informatiche, i cui indirizzi sono disponibili sul sito d'Ateneo seguendo il percorso **Home/Corsi di laurea e studenti/Iscrizioni e servizi online**

## **Corsi di recupero e riallineamento**

Lo studente che, dopo aver sostenuto i test d'ingresso, si immatricola a un corso di studio con debiti formativi è tenuto a frequentare specifici corsi di recupero al fine di colmare i debiti in ingresso e riallineare le competenze.

L'Università di Cagliari sostiene gli studenti, offrendo corsi di recupero e riallineamento delle competenze sia attraverso forme d'insegnamento tradizionale (recupero in aula), sia attraverso forme di didattica innovativa (riallineamento in *e-learning*).

I corsi di recupero in aula sono organizzati da alcune Facoltà dell'Ateneo nel periodo compreso tra settembre e dicembre di ciascun anno accademico. I corsi di recupero affrontano i contenuti delle discipline dei test d'ingresso di ogni singolo corso, con l'obiettivo di facilitare l'apprendimento, di colmare più rapidamente i debiti formativi in ingresso, di consentire la frequenza delle lezioni dei corsi curricolari con pieno profitto.

Ogni Facoltà sceglie i corsi da realizzare e la numerosità di ore di lezione da impartire.

L'Ateneo, al fine di contenere l'abbandono e aumentare il numero degli studenti che compiono il loro percorso di studi in tempi regolari, assicura - tramite i propri docenti e/o altro personale specializzato - azioni di sostegno e guida per tutti gli studenti iscritti (tutoraggio *in itinere*). Particolare attenzione è riservata al primo anno di corso, con azioni mirate sia alla rapida comprensione dell'organizzazione generale degli studi e alla fruizione ottimale dei servizi per gli studenti, sia al supporto per la preparazione dei singoli esami.

Inoltre, lo studente può completare il riallineamento delle competenze anche mediante la fruizione di corsi online ai quali possono accedere:

- gli studenti iscritti ai test di ingresso ai corsi di laurea;
- gli iscritti al primo anno che hanno maturato debiti in sede di verifica della preparazione iniziale;
- gli studenti iscritti ad anni successivi al primo che hanno, a vario titolo, l'esigenza di approfondire i contenuti degli insegnamenti iniziali del proprio percorso universitario.

Per poter fruire dei corsi di riallineamento online è sufficiente collegarsi alla piattaforma didattica su <http://moodle2.unica.it/> e inserire, nell'apposita area di login, le proprie credenziali Esse3 (ossia le medesime credenziali utilizzate per accedere all'area riservata Unica e alla rete wifi Unicamente).

Se si accede per la prima volta ci si dovrà registrare mediante compilazione del proprio profilo personale e, al termine della compilazione, fare il logout, chiudere il browser e cliccare sul link ricevuto nella propria casella di posta elettronica.

## **E-learning Unica**

L'Università degli Studi di Cagliari da tempo investe nell'*e-learning* al fine di integrare la didattica e l'apprendimento tradizionale con l'uso delle tecnologie dell'informazione e della comunicazione (TIC).

Il metodo di insegnamento dei corsi di laurea che si avvalgono dell'*e-learning* consiste in un sistema integrato di strumenti di interazione e collaborazione in rete e di contenuti fruibili *online* che includono video-lezioni, animazioni, schermate testuali o composte da testo e audio, collegamenti ipertestuali, glossari, questionari di autovalutazione.

Nel 2017 gli studenti possono fruire di:

### **CORSI DI LAUREA TOTALMENTE ONLINE**

**Scienze della comunicazione ([www.com.unica.it](http://www.com.unica.it)-)**

### **CORSI DI LAUREA IN MODALITA' MISTA (EROGATI PER 2/3 IN E-LEARNING):**

- **Amministrazione e Organizzazione (<http://aeo.unieliros.it>);**
- **Beni Culturali e Spettacolo (<http://becs.unieliros.it>);**
- **Economia e Gestione Aziendale (<http://ega.unieliros.it>);**
- **Ingegneria Elettrica, Elettronica e Informatica (<http://iel.unieliros.it>);**

Per maggiori informazioni su tali Corsi di laurea si rimanda alle relative schede inserite nella presente guida.

### **33 CORSI DI RECUPERO - RIALLINEAMENTO MULTIMEDIALI**

Fruibili *online*, i corsi di riallineamento, realizzati nell'ambito del Progetto Orientamento Unica, sono rivolti sia agli studenti iscritti al primo anno che hanno maturato debiti in sede di verifica della preparazione iniziale, sia agli studenti iscritti in anni successivi al primo che hanno a vario titolo esigenza di approfondire i contenuti degli insegnamenti iniziali del proprio percorso universitario. **Possono accedere ai corsi di riallineamento *online* anche studenti iscritti ai test di accesso dei corsi di laurea.**

Per poter fruire dei corsi di riallineamento online, è sufficiente collegarsi alla piattaforma didattica su <http://moodle2.unica.it/> e inserire, nell'apposita area di login, le proprie credenziali Esse3 (ossia le medesime credenziali utilizzate per accedere all'area riservata Unica e alla rete *wifi* Unicamente). Se si

accede per la prima volta, verrà richiesto di registrarsi mediante compilazione del proprio profilo personale e, al termine della compilazione, bisognerà fare il *logout*, chiudere il *browser* e cliccare sul *link* ricevuto nella propria casella di posta elettronica.

Effettuati la registrazione e l'accesso, sarà possibile fruire dei seguenti trentatré Corsi *online* di riallineamento:

Architettura tecnica	Fisica 2	Matematica 2
Biologia	Francese	Problem solving
Chimica	Greco	Progettazione
Comprensione del testo	Italiano	Psicologia
Diritto privato	Latino	Sociologia
Disegno	Inglese 1	Spagnolo
Economia aziendale	Inglese 2	Statistica 1
Economia politica	Logica	Statistica 2
Filosofia e storia della filosofia	Informatica giuridica e filosofia del diritto	Statistica 3
Fisica 0	Matematica 0	Storia
Fisica 1	Matematica 1	Tedesco

### **PLACEMENT TEST DI INFORMATICA**

Il *placement test* di informatica è un modello di verifica formativa delle competenze di base di informatica, rivolto agli studenti dell'Università degli Studi di Cagliari, mediante esame in presenza con questionari a risposta multipla e correzione automatica, in sostituzione dell'esame orale e/o scritto. Il servizio erogato si compone di due parti: servizio di *tutoring online* con scopi informativi e di auto-apprendimento e prova di verifica delle competenze informatiche. L'accesso alla piattaforma *online* in cui sono collocati i materiali didattici e le aree di esercitazione messe a disposizione degli studenti avviene previa registrazione su <http://placement.unitelcagliari.it>.

### **RIFERIMENTI**

Unitelcagliari  
c/o ex Clinica Aresu  
via San Giorgio, 12 – 09124 Cagliari  
tel. 070/675.6476  
fax 070/640.5918  
[coordinamento@unitelcagliari.it](mailto:coordinamento@unitelcagliari.it)  
<http://unitelcagliari.it>

## **Il Sistema Bibliotecario d'Ateneo**

Il Sistema Bibliotecario d'Ateneo è suddiviso in quattro biblioteche di distretto:

- Biblioteca del Distretto Biomedico Scientifico (Facoltà di Biologia e Farmacia, Medicina e Chirurgia, Scienze)
- Biblioteca del Distretto delle Scienze Umane (Facoltà di Studi Umanistici)
- Biblioteca del Distretto delle Scienze Sociali, Economiche e Giuridiche (Facoltà di Scienze Economiche, Giuridiche e Politiche)
- Biblioteca del Distretto Tecnologico (Facoltà di Ingegneria e Architettura)

L'intero patrimonio bibliografico è costituito da circa 1 milione di volumi, oltre 30 mila titoli di periodici e più di 70 banche dati.

Le biblioteche dispongono di circa 2000 posti lettura distribuiti nei 12 punti di servizio o Sezioni.

Si possono consultare le pagine del Sistema Bibliotecario di Ateneo all'indirizzo: <https://sba.unica.it/>

## **Informazioni sui servizi bibliotecari**

### *Iscrizione e tesseramento*

Per accedere ai servizi delle biblioteche si richiede un'iscrizione con la compilazione di un modulo. Occorre presentare un documento di riconoscimento valido e, per chi non sarà ancora dotato di libretto universitario elettronico, di una fotografia. La tessera rilasciata sarà valida in tutte le biblioteche dell'Ateneo. La registrazione dei dati e l'abilitazione ai servizi sono immediate.

### *Letture e consultazione in sede dei documenti, dei cataloghi e delle banche dati*

Nelle biblioteche del Sistema Bibliotecario l'utente può leggere documenti propri o richiesti in consultazione alla biblioteca, può consultare i cataloghi *online* e fare ricerche nelle banche dati bibliografiche messe a disposizione dall'Ateneo.

### *Orientamento e assistenza alla ricerca bibliografica*

L'utente può rivolgersi al personale per avere informazioni sui servizi erogati e sulle fonti informative e bibliografiche utili alle proprie ricerche. A tal fine sono a disposizione le seguenti risorse: Catalogo – OPAC Regionale della Sardegna, Catalogo nazionale dei periodici - ACNP, Sistema integrato *UniCaSearch*, Periodici elettronici, *E-books* e Banche dati.

#### *Prestito locale, prestito interbibliotecario e document delivery*

Le biblioteche del Sistema Bibliotecario erogano il prestito esterno dei libri, in base ai propri regolamenti, anche tramite l'uso di procedure automatizzate. Il servizio di prestito interbibliotecario consente di richiedere in prestito ad altre istituzioni libri non posseduti dalle biblioteche del Sistema Bibliotecario. Il servizio di *document delivery* permette di ottenere la riproduzione in fotocopia e/o in formato elettronico di un articolo di rivista o di parti di documenti, non disponibili presso le biblioteche del SBA. Per questi servizi sarà necessario rivolgersi alla biblioteca di riferimento.

#### *Accesso a Internet*

In genere nelle biblioteche sono presenti postazioni internet a disposizione degli utenti per ricerche bibliografiche e attività connesse allo studio. Presso la maggior parte delle biblioteche l'utente può utilizzare i propri dispositivi grazie alla copertura *wireless* delle reti informatiche dell'Ateneo.

#### *Servizi online*

Chiedi @lla tua biblioteca, Richiedi un articolo - Document Delivery, Consultazione di riviste elettroniche ed e-books, Proponi un acquisto, Reclami & Suggerimenti, Bollettino nuove acquisizioni.

#### *Formazione*

Gli utenti possono usufruire di corsi periodicamente organizzati per l'istruzione all'uso della biblioteca stessa e dei suoi servizi, curati dallo staff della biblioteca.

## **Centro Linguistico d'Ateneo**

Il Centro Linguistico d'Ateneo (CLA) è nato nel 1991. In questi anni di attività il CLA è stato soprattutto un centro interfacoltà per l'insegnamento e l'apprendimento delle lingue straniere, aperto agli studenti di tutte le Facoltà dell'Università di Cagliari, compresi gli studenti coinvolti nei programmi di mobilità internazionale.

Il CLA organizza corsi di lingue straniere finalizzati al miglioramento del livello delle competenze linguistiche e al conseguimento delle certificazioni internazionali.

### **Lingue**

Arabo, Cinese, Francese, Inglese, Portoghese, Russo, Spagnolo, Tedesco e Italiano L2 (per stranieri).

Corsi per ciascun livello di lingua in coerenza al QCER, articolati in lezioni frontali ed esercitazioni di laboratorio.

Corsi dedicati alla preparazione ed eventuale acquisizione della Certificazione Linguistica Internazionale per le lingue: Inglese (TOEFL, IELTS), Spagnolo (DELE), Tedesco (DaF), Italiano per stranieri (PLIDA).

### **Destinatari dei corsi**

Studenti regolarmente iscritti all'Università di Cagliari, anche temporaneamente a seguito di accordi nazionali e internazionali (Erasmus), assegnisti, dottorandi, specializzandi e iscritti a master di I e II livello, laureati, adulti e cittadini extra-comunitari, purché in possesso di regolare permesso di soggiorno.

### **Organizzazione dei corsi**

I corsi sono di norma articolati secondo una frequenza di 6 ore settimanali distribuite su 3 giorni e si svolgono in aula e in laboratorio multimediale.

### **Attestati finali**

La partecipazione ai corsi permette il rilascio di un attestato valido per il riconoscimento di Crediti formativi universitari, a discrezione delle singole Facoltà e/o Corsi di studio. Di norma, il CLA ammette fino ad un massimo di ore di assenza pari al 20% della durata totale del corso.

### **Docenti**

Le lezioni sono impartite da insegnanti madrelingua e non, altamente qualificati e selezionati periodicamente in prevalenza da docenti universitari.



### **Certificazioni internazionali**

Il CLA ha stipulato accordi, per conto dell'Università di Cagliari, con vari enti certificatori internazionali per l'organizzazione e/o la gestione degli esami propedeutici al rilascio delle seguenti certificazioni:

- Inglese TOEFL, IELTS
- Francese DELF, DALF, DFP
- Tedesco DaF
- Spagnolo DELE
- Italiano L2 PLIDA

### **Altre attività del CLA**

Oltre ai corsi istituzionali del CLA, l'attività didattica è organizzata anche su richiesta di singole Facoltà, Corsi di Studio o Direzioni e per tutte le lingue straniere: i corsi sono articolati su vari livelli, dal principiante assoluto all'avanzato.

Inoltre, il CLA organizza corsi di lingua in modalità online, nonché dei mock test disponibili sul sito del CLA che consentono di testare la propria competenza in lingua inglese a livello di esercizio orientativo sul proprio livello linguistico. Il CLA fornisce servizi di consulenza linguistica (traduzioni e supervisioni) organizza anche convegni e seminari nell'ambito della ricerca linguistica, della didattica delle lingue straniere, delle nuove tecnologie applicate alla didattica delle lingue e promuove la ricerca scientifica in questi stessi ambiti.

### **Riferimenti**

Università degli Studi di Cagliari  
Centro Linguistico di Ateneo  
via G. T. Porcell, 2 – 09124 Cagliari  
tel. 070/675.7183 Portierato  
tel. 070/6757391 Segreteria  
tel. 070/6757393 Responsabile Amministrativo dott.ssa Loredana Pantano  
fax 070/675.7383  
labor@unica.it  
<http://cla.unica.it>

## **Mobilità internazionale studenti**

### **PROGRAMMA ERASMUS +**

Il programma **Erasmus+** consente di realizzare un'esperienza di vita in altri Paesi, di conoscere altre culture e di acquisire una formazione universitaria più varia e completa

L'Università degli Studi di Cagliari ha numerose collaborazioni con università e imprese dei **Paesi Europei** aderenti al programma **Erasmus +**.

Nell'ambito del programma **Erasmus +**, gli studenti iscritti all'Università degli studi di Cagliari possono effettuare **DUE TIPI DI ESPERIENZE:**

- Mobilità per studio: da 3 a 12 mesi;
- Mobilità per *traineeship*: da 2 a 12 mesi, anche per i neolaureati.

Periodi di studio e periodi di tirocinio possono essere tra loro alternati per un massimo di 12 mesi per ciclo; per le lauree a ciclo unico, i mesi per la mobilità sono in totale 24.

In **Erasmus +** lo studente può seguire corsi, sostenere esami, fare ricerca per la tesi di laurea, effettuare esperienze di tirocinio e usufruire delle strutture disponibili presso gli enti stranieri ospitanti, senza dover pagare ulteriori tasse oltre quelle previste dalla propria Università.

### **BORSE DI MOBILITÀ**

Agli studenti, selezionati in base al merito, viene assegnata una borsa di mobilità il cui importo è modulato in base al costo della vita del Paese ospitante. Prima della partenza, gli studenti ricevono inoltre l'approvazione delle attività di studio o di *traineeship* sia da parte dell'università di appartenenza sia da parte dell'università ospitante.

### **PROGRAMMA GLOBUS**

**Globus** è un programma di scambio che consente di trascorrere un periodo di studio o tirocinio presso **università straniere non europee** di 3 diversi continenti: Americhe, Asia e Oceania.

Nell'ambito del programma **Globus**, gli studenti possono effettuare **TRE TIPI DI ESPERIENZA:**

- Studio con frequenza di corsi e superamento di esami (Globus Studio);
- Ricerca per la tesi finale (Globus Tesi);
- Svolgimento di un tirocinio (Globus Placement).

## **SEDI**

Per conoscere tutte le sedi disponibili è sufficiente consultare il bando GLOBUS sul sito dell'Ateneo al settore Mobilità Studentesca.

Solo per il programma **Globus Placement** non si attribuiscono sedi prestabilite e il tirocinio può essere svolto in una azienda di un qualunque Paese extraeuropeo a scelta dello studente.

Sarà cura dello studente contattare l'azienda presso la quale intende svolgere il periodo di tirocinio.

## **BORSE DI STUDIO**

Sono disponibili tre tipi di borse di studio:

- per Globus Studio;
- per Globus Tesi;
- per Globus Placement.

La borsa viene assegnata agli studenti meritevoli, selezionati con specifiche procedure concorsuali.

L'importo della borsa viene determinato in base al costo della vita del Paese ospitante.

Prima della partenza, gli studenti ricevono inoltre l'approvazione delle attività di studio o di *traineeship* da parte dell'università di appartenenza e dell'università ospitante.

## **Sede**

Settore mobilità studentesca (I.S.M.O.KA.)

c/o Campus Aresu

via San Giorgio, 12/2 – 09124 Cagliari

tel. 070/675.6534

[www.unica.it](http://www.unica.it) -><http://sites.unica.it/erasmus/>

email: [erasmus@unica.it](mailto:erasmus@unica.it)

pagina facebook: Amici di Ismoka

## **Laboratori didattici di ateneo ad alto contenuto tecnologico e scientifico**

### **Realizzati sulla base dei finanziamenti della Regione Autonoma della Sardegna POR FESR 2007-2013**

L'Università di Cagliari offre ai suoi utenti una rete di aule corredate con **strumentazioni ad alto contenuto tecnologico**, coordinate da una struttura centrale che ne consente l'accesso e la fruizione distribuita nelle strutture dell'Ateneo.

I Laboratori didattici garantiscono a tutti i corsi di studio la possibilità di **offrire una didattica efficace e innovativa**, differenziandosi secondo le esigenze delle diverse aree disciplinari: polo scientifico, polo ingegneria-architettura (LIDIA), polo scienze umane (MEdu-Lab), polo scienze sociali (LISS).

Le principali sedi dei laboratori didattici si trovano negli edifici della Cittadella di **Monerrato**, del complesso di **Sa Duchessa**, degli edifici di **Viale Fra' Ignazio**, delle strutture della Facoltà di Ingegneria in **Piazza d'Armi** e sono di seguito indicati:

#### **Polo umanistico**

Il laboratorio didattico del polo umanistico è articolato in 7 spazi attrezzati dislocati nelle principali sedi della Facoltà di Studi Umanistici: Sa Duchessa, La cittadella dei Musei, Campus Aresu.

- Laboratorio informatico A. Turing
- Laboratorio di cinema e multimedialità V. De Seta
- Aula videoconferenza L. Geymonat
- Aula multimediale
- Mediateca
- Laboratorio linguistico e di editing
- Laboratorio di psicologia

#### **Polo scienze sociali**

Il laboratorio didattico del polo Scienze Sociali è articolato in 5 spazi attrezzati dislocati nelle principali sedi della Facoltà di Economia, Giurisprudenza e Scienze Politiche.

- Laboratorio LISS/A. Laboratorio ICT multimediale
- Laboratorio LISS/B
- Laboratorio LISS/C
- Laboratorio multimediale LISS/D1
- Laboratorio multimediale LISS/D2

## **Polo ingegneria e architettura**

Laboratorio LIDIA

Il Laboratorio Interdisciplinare per la Didattica in Ingegneria ed Architettura (LIDIA) è articolato in quattro spazi attrezzati dislocati nelle sedi di via Corte d'Appello e di Piazza d'Armi:

- Laboratorio Software
- Laboratorio Multifunzionale
- Laboratorio Grafica
- Laboratorio Modelli

I laboratori Software e Multifunzionale sono ubicati all'interno del "campus" di Piazza d'Armi. I laboratori Grafica e Modelli sono ubicati all'interno del Complesso ex-Mauriziano di via Corte d'Appello.

## **Polo Scientifico**

Nel Polo Scientifico sono stati realizzati nuovi servizi e nuovi supporti didattici per l'insegnamento di Chimica, Fisica e Matematica e delle Scienze Biologiche, Geologiche e Naturali concernente l'offerta formativa della Facoltà di Biologia e Farmacia, Facoltà di Medicina, e Facoltà di Scienze che sono parte del Polo di Monserrato. Questo polo è articolato in nuovi spazi laboratoriali. Ciascun nuovo laboratorio (Chimica, Fisica e Matematica) ha 25 postazioni dotate di attrezzature per l'esecuzione di esperimenti e di computer per l'elaborazione, presentazione e trasmissione via rete dei risultati sperimentali ottenuti. Sono stati realizzati anche laboratori ICT di, Farmacia, Medicina, Chimica e Fisica dotati di 20 postazioni collegate con il server centrale di via Marengo. Inoltre, è stata potenziata la connessione in rete dei laboratori e delle aule di tutte le discipline scientifiche.

- **Laboratori didattici di Biologia e Farmacia**

- o Laboratorio ICT di Farmacia

- o Laboratori didattici condivisi di Biologia - Aula di Microscopia

- **Laboratori didattici di Medicina**

- o Laboratori di Informatica Medica e Simulazione Chirurgica

- o Potenziamento e connessione in rete dei laboratori di Diagnostica per Immagini e delle Discipline Biomediche

- o Potenziamento e connessione in rete dei laboratori di tutte le discipline scientifiche

- **Laboratori didattici di Scienze**

- o Laboratori ICT di Scienze della Terra

- Laboratorio didattico di informatica e cartografia digitale \*
- Laboratorio didattico di stereovisione e fotointerpretazione \*
- Laboratorio didattico stampa e gestione dati cartografici \*
- Sala di consultazione ed elaborazione cartografica
- Sala Server\*
- o Laboratorio di Ateneo multimediale sperimentale e di simulazione di Matematica
- o Laboratorio didattico di Ateneo multimediale sperimentale e di simulazione di Chimica
  - Laboratorio di Chimica Analitica
  - Laboratorio di Chimica Computazionale
  - Laboratorio di Chimica Fisica e Chimica Industriale
  - Laboratorio di Chimica Inorganica
  - Laboratorio multimediale di Ateneo di Chimica
- o Laboratorio didattico inter-Facoltà multimediale sperimentale e di simulazione di Fisica

Per ulteriori informazioni sui laboratori didattici collegati al sito:

<http://laboratorididattici.unica.it>

## **S.I.A. – Servizi per l’Inclusione e l’Apprendimento**

L’Università di Cagliari, in attuazione delle L. 17/1999 e L.170/2010, ha istituito il S.I.A.- Servizi per l’Inclusione e l’Apprendimento, le cui attività sono coordinate dal Delegato del Rettore e organizzate dalla Direzione per la Didattica e l’Orientamento. Il S.I.A predispone servizi ed interventi per tutti gli studenti con disabilità, dislessia e altri DSA, iscritti e/o che intendono iscriversi all’Università degli Studi di Cagliari. L’obiettivo delle sue azioni è quello di garantire agli studenti con disabilità, dislessia e altri disturbi specifici dell’apprendimento uguali opportunità nell’accesso all’Università, nel percorso di studi e nell’orientamento al lavoro.

In ciascuna Facoltà gli studenti possono rivolgersi a personale specializzato, nell’ambito della disabilità e dei disturbi dell’apprendimento, che fornisce un supporto con attività di:

- orientamento in ingresso, in itinere ed in uscita;
- intermediazione con i docenti e con le Segreterie Studenti, finalizzata alla risoluzione efficace dei problemi;
- indicazioni per attrezzature tecniche e supporti didattici specifici;
- raccolta e diffusione di informazioni relative alla legislazione sulla disabilità e sui D.S.A..

I servizi offerti agli studenti con disabilità, dislessia e altri disturbi dell’apprendimento sono:

- assistenza durante le lezioni col servizio “prendiappunti” e/o aiuto allo studio con il supporto per lo studio da parte di studenti senior;
- trasporto per studenti in situazione di disabilità motoria e/o sensoriale;
- supporto stesura di piani di studio individualizzati;
- personalizzazione prove d’esame;
- collaborazione nei progetti di scambio internazionale (Socrates-Erasmus);
- monitoraggio delle barriere architettoniche;
- screening e valutazioni diagnostiche sulla dislessia;
- biblioteche amiche, postazioni attrezzate per le diverse disabilità;
- promozione di iniziative sulla cultura dell’inclusione e dell’integrazione;
- sito web consultabile all’indirizzo <http://people.unica.it/disabilita/>

Sul sito web del S.I.A. sono reperibili tutti gli indirizzi e i recapiti degli Uffici S.I.A. ubicati nella sede di Via San Giorgio n. 12 – CA e nelle Facoltà.

### **Sede**

via San Giorgio, 12 – 09124 Cagliari

tel. 070/675.6222 – 6270 - 6221

fax 070/675.6367

mail [tutor.sia@unica.it](mailto:tutor.sia@unica.it)

sito <http://people.unica.it/disabilita/>

## **Scuola estiva di preparazione ai test d'ingresso della Facoltà di Medicina e Chirurgia**

Ogni anno oltre 3000 candidati partecipano ai test di ammissione ai Corsi di studio in Medicina e Chirurgia e delle Professioni Sanitarie dell'Università degli Studi di Cagliari.

Poco più del 10% di questi supera il test e si iscrive al Corso desiderato.

L'Ateneo di Cagliari vuole aiutare gli studenti a migliorare e affinare la propria preparazione anche per aumentare la probabilità di successo nel test di ammissione al corso di Medicina e Chirurgia e rendere gli studenti sardi maggiormente competitivi a livello nazionale.

L'Università degli Studi di Cagliari - Facoltà di Medicina e Chirurgia intende rinnovare l'esperienza della **Scuola estiva per la preparazione ai test d'ingresso ai corsi della Facoltà di Medicina e Chirurgia**.

La Scuola si prefigge di preparare gli studenti ad affrontare e gestire al meglio le prove di ammissione ai corsi della Facoltà di Medicina.

### **Destinatari**

150 studenti neo diplomati intenzionati a iscriversi ai corsi di studio della Facoltà di Medicina e Chirurgia per l'A A 2017-2018. Le iscrizioni saranno aperte nel periodo dal 1 al 30 giugno 2017, con le modalità previste dal bando che verrà pubblicato nel sito web dell'Ateneo.

Qualora il numero dei partecipanti sia superiore a 150 verrà stilata una graduatoria i cui criteri saranno indicati nel bando di ammissione.

### **Organizzazione**

Il corso, della durata di 50 ore, si svolgerà tra l'ultima settimana di luglio e la prima settimana di agosto.

Sarà articolato su 5 giorni settimanali, della durata di 5 ore ciascuno.

Il corso sarà organizzato in lezioni frontali, simulazioni e studio individuale.

Obiettivo del corso è quello di fornire agli studenti gli strumenti e le abilità logiche necessarie per un corretto approccio al test di ammissione. Oltre alle nozioni contenutistiche, verranno anche forniti metodi e strategie per una risoluzione efficace dei quesiti che permetta la gestione ottimale del tempo assegnato per lo svolgimento del test selettivo.

Una parte delle lezioni verrà svolta in compresenza con i docenti di biologia, fisica e chimica per consentire agli studenti di esercitarsi ripetutamente con simulazioni fedeli ai test delle prove selettive.

E' previsto un contributo economico a carico di ciascun partecipante che verrà indicato nel bando di ammissione alla Scuola.



Ulteriori informazioni verranno pubblicate sul sito della Facoltà di Medicina e Chirurgia.

L'Ateneo, inoltre, attiverà nelle diverse Facoltà scuole estive rivolte agli studenti degli istituti superiori, al fine di orientare i partecipanti verso la scelta di un corso di studi. Allo stesso tempo, seguendo un percorso strutturato, potranno rinforzare o acquisire alcune importanti competenze specifiche, necessarie per l'accesso all'Università, mediante la partecipazione ad appositi seminari, laboratori, attività didattiche di gruppo.

## **Collaborazioni studentesche**

Sono attività a tempo parziale “retribuite” che **gli studenti capaci e meritevoli** possono svolgere all’interno delle strutture dell’Ateneo durante il percorso formativo.

### **Come diventare studente collaboratore:**

presentando online la domanda di partecipazione al concorso che sarà pubblicato ogni anno nel sito: <http://people.unica.it/orientamento/collaborazioni-studentesche/>;

possono iscriversi al concorso gli studenti regolarmente iscritti all’Università degli studi di Cagliari a tempo pieno, o iscritti d’ufficio a tempo parziale, a partire dal secondo anno e non oltre il primo anno fuori corso, che abbiano conseguito almeno i 2/5 dei CFU al 30 settembre di ogni anno accademico.

Al termine della procedura concorsuale sarà formata una graduatoria sulla base:

**dei requisiti di merito** determinato dal numero di CFU maturati nel corso di studi e sulla media della votazione riportata negli esami sostenuti;

**della condizione economica dello studente** determinata in base al valore ISEE.

Prima dell’inizio della collaborazione lo studente vincitore sarà invitato a sottoscrivere un atto unilaterale di impegno contenente:

- il numero di ore che non potrà essere superiore alle 200 ore;
- il compenso di € 10,00 (euro) per ogni ora di effettiva collaborazione o di € 12,00 (euro) per le attività di prendiappunti/aiuto allo studio rivolte agli studenti che hanno difficoltà oggettive a prendere gli appunti durante le lezioni e/o per la preparazione degli esami;
- la sede dove svolgere la collaborazione;

Gli studenti vincitori svolgeranno attività presso:

- a) biblioteche;
- b) aule di lezione;
- c) segreterie studenti;
- d) ufficio mobilità internazionale/Erasmus;

e offriranno supporto alle

- e) attività di orientamento;
- f) altre attività connesse ai servizi resi globalmente dall'Ateneo;
- g) attività di sostegno agli studenti con disabilità e D.S.A.

**Riferimenti e sede**

Direzione per la Didattica e l'Orientamento  
Settore Orientamento in Itinere  
Via Università n. 40

tel. 070 675 2089 - 2117  
e mail: Collab.studenti@unica.it

Sul sito <http://people.unica.it/orientamento/collaborazioni-studentesche/>  
si possono trovare ulteriori informazioni su:

- Normativa e Regolamento di Ateneo sulle collaborazioni studentesche;
- Bando di concorso e graduatorie.
- Faq;

## Contamination Lab Unica

Il **Contamination Lab Unica** è un percorso interdisciplinare per la promozione della cultura d'impresa e dell'innovazione che l'Università di Cagliari offre a tutti quegli studenti iscritti nei vari corsi di laurea che vogliono mettersi in gioco e creare una nuova start-up innovativa sperimentando sul campo tutti gli strumenti acquisiti durante il proprio corso di studi e facendo valere le proprie doti innate.

Durante l'esperienza presso il CLab UniCA, studenti provenienti **dai diversi ambiti disciplinari** lavorano insieme, organizzati in gruppi, a progetti comuni, acquisendo strumenti e capacità progettuali, organizzative e di comunicazione trasversali.

Il CLab UniCA è orientato da una parte a far scoprire praticamente il mondo dell'impresa, dall'altra offre la possibilità di valorizzare idee e invenzioni mature grazie all'attività di ricerca.

Il percorso, della durata di sei mesi, è rivolto agli **studenti iscritti all'Università di Cagliari, ai laureati da non più di 15 mesi e ai dottorandi**.

La selezione dei partecipanti non avviene attraverso la valutazione del curriculum accademico dei candidati, né attraverso qualche specifica performance di natura universitaria, ma avviene attraverso un test che si concentra sulle caratteristiche adattive dell'individuo che mettono in evidenza quanto la persona sia pronta alla creazione e gestione di impresa.

Il CLab UniCA è un percorso di vita e di crescita che, dal 2013 ad oggi, ha visto la partecipazione di centinaia di ragazzi e la creazione di circa **20 startup attive** sul territorio nazionale appartenenti ai settori ITC, turismo, biomedico, nautica, gamification, food.

Alle start-up sono stati riconosciuti premi in denaro e riconoscimenti di livello nazionale:

**StartCup, Premio Nazionale Innovazione, Global Social Venture Competition (GSVC), Facebook program**. Sono stati raccolti dalle startup più di **mezzo milione di euro** da parte di investitori privati.

Ultimo traguardo raggiunto è stato il **Premio Europeo sulla Promozione d'Impresa**.

I riconoscimenti ottenuti, la rete di partner creata in questi anni e i risultati raggiunti dalle startup fanno del CLab UniCa un progetto di eccellenza dell'Università di Cagliari.

**Sede**

Direzione per la Ricerca e il Territorio  
via San Giorgio, 12 - 09124 Cagliari  
clab@unica.it

**Contatti**

tel. 070.675.6526/6510

**Sito web**

Clab.unica.it

**Staff**

dott.ssa Anna Rita Etzi

dott.ssa Lidia Melis

Orario di apertura al pubblico

dal lunedì al venerdì, dalle 9.00 alle 13.00

## **Settore Apprendistato di alta formazione e ricerca**

Il Settore fornisce informazioni sul contratto di apprendistato di alta formazione e ricerca e supporta l'attivazione e la gestione di tali percorsi, in convenzione con l'Ateneo.

I servizi si rivolgono ai giovani fino ai 30 anni, che siano iscritti a un percorso universitario o post lauream dell'Università di Cagliari o che abbiano già concluso gli studi.

I laureati e i laureandi che siano interessati ad attivare un percorso di apprendistato possono individuare autonomamente il datore di lavoro, o inviare la propria candidatura compilando il modulo on line accessibile dalla pagina web: [www.unica.it/apprendistato](http://www.unica.it/apprendistato).

Il Settore invierà alle imprese che ne facciano richiesta i profili coerenti con le esigenze aziendali, facilitando l'incontro tra domanda e offerta di apprendistato.

### **Sede**

Direzione per la Ricerca e il Territorio

Via San Giorgio, n. 12 – Ingresso n. 3, 1° piano - 09124 Cagliari

[apprendistato.unica@amm.unica.it](mailto:apprendistato.unica@amm.unica.it)

### **Contatti**

tel. 070.675.6506/6514

### **Sito web**

[www.unica.it/apprendistato](http://www.unica.it/apprendistato)

Staff

Dott.ssa Anna Cotza

Dott. Andrea Cocco

*Orario di apertura al pubblico*

Dal lunedì al venerdì, dalle 9 alle 13 (previo appuntamento)

## **Ufficio orientamento al lavoro – Job placement**

L'Ufficio orientamento al lavoro di Ateneo fornisce supporto ai laureati dell'Università di Cagliari nell'orientarsi al lavoro e costruire il proprio percorso di sviluppo professionale.

### **I servizi offerti ai laureati**

**Consulenze di orientamento**, per chiarire l'obiettivo professionale, individuare l'azienda giusta con la quale collaborare, per presentare un'efficace autocandidatura, per ritrovare la motivazione nella ricerca di lavoro.

**Corsi di orientamento**, per apprendere in poche giornate tutto quello che occorre per condurre un'efficace ricerca di lavoro, dall'obiettivo professionale all'autocandidatura, ai contratti di lavoro, alle prospettive offerte dal mercato del lavoro.

**Attivazione tirocini formativi extracurricolari**, ogni laureato può attivare fino a due tirocini facoltativi e di orientamento entro i dodici mesi dalla laurea. L'Università di Cagliari è soggetto promotore e si fa carico della copertura assicurativa.

**Giornate di incontro con le aziende**, dedicate alla selezione del personale laureato.

**Servizio di incontro domanda – offerta di lavoro**, attraverso il portale di Almalaurea le aziende possono selezionare i curricula dei laureati e pubblicare offerte di lavoro.

### **Sede**

Direzione per la Ricerca e il Territorio  
via San Giorgio, 12 – Ingresso 3 piano primo - 09124 Cagliari  
orientamento.lavoro@amm.unica.it

### **Contatti**

centralino  
tel. 070.675.8404

#### **Staff**

dott.ssa Graziella Marceddu  
dott.ssa Valentina Atzeni  
dott.ssa Roberta Marras

#### *orario apertura al pubblico*

dal lunedì al venerdì, dalle 9.00 alle 13.00  
per i tirocini, martedì e giovedì dalle 10.00 alle 12.30

## **Alternanza scuola-lavoro nell'Università degli Studi di Cagliari**

L'alternanza scuola-lavoro è un efficace strumento per mettere in contatto i giovani col mondo del lavoro già nel periodo scolastico, per favorirne il successivo inserimento e, nel contempo, ricopre un ruolo strategico nell'ambito delle attività di orientamento alla scelta del futuro percorso universitario.

L'Università di Cagliari ha attivato dal 2016 i primi percorsi di alternanza scuola-lavoro e ha stipulato **15 convenzioni con Istituti scolastici regionali**: I.I.S. G. Asproni di Iglesias, I.I.S. G. Brotzu di Quartu Sant'Elena, Convitto Nazionale Vittorio Emanuele II di Cagliari, Liceo Statale Scienze umane e Linguistico Eleonora D'Arborea di Cagliari, Liceo Classico Statale G.M. Dettori di Cagliari, Liceo Classico Scientifico Euclide di Cagliari, Liceo Scientifico Statale Michelangelo di Cagliari, Liceo Classico, Linguistico e delle Scienze umane B.R. Motzo di Quartu Sant'Elena, Liceo Scientifico Statale A. Pacinotti di Cagliari, Istituto Alberghiero A. Gramsci di Monserrato, ITI D. Scano di Cagliari, IIS D.A. Azuni di Cagliari, IISS Primo Levi di Quartu Sant'Elena, I.T.I. di Tortolì, I.I.S. M. Giua di Cagliari; ha attuato **30 progetti di alternanza scuola-lavoro**, coinvolgendo centinaia di studenti e numerose strutture dell'Ateneo.

L'alternanza scuola lavoro può essere svolta presso:

- **i Dipartimenti e le Facoltà**, gli studenti hanno anche la possibilità di partecipare ad alcune delle attività che si svolgono nei laboratori universitari, affiancando docenti e ricercatori nell'esecuzione e replicazione degli esperimenti e confrontandosi con le tecniche e le metodologie di analisi dei risultati della ricerca;
- **gli uffici dell'amministrazione**, gli studenti hanno la possibilità di partecipare ai diversi processi organizzativi e/o amministrativi-gestionali relativi all'orientamento, all'internazionalizzazione, ai programmi europei di mobilità studentesca e al supporto agli studenti con disabilità e disturbi dell'apprendimento;
- **le biblioteche**, gli studenti hanno la possibilità di acquisire conoscenze sull'organizzazione e il funzionamento di una biblioteca universitaria, dei suoi principali servizi all'utenza, con particolare riferimento al prestito bibliotecario, alle tecniche catalografiche e al funzionamento del sistema gestionale in uso presso le biblioteche dell'Università degli Studi di Cagliari;
- **i Musei, l'Orto botanico e altre strutture dell'Ateneo.**

L'Università di Cagliari mette a disposizione dei ragazzi le proprie competenze e le proprie strutture, per un'esperienza sul campo altamente qualificante e dalla forte valenza orientativa. Tale esperienza sarà anche la prima preziosa



occasione per conoscere il complesso mondo dell'università, osservando in prima persona come si svolgono la ricerca, la didattica e come si organizzano i servizi a supporto dell'una e dell'altra.

L'alternanza scuola-lavoro è anche un'occasione importante di crescita e orientamento alla scelta del corso di laurea e del proprio futuro professionale, decisiva per la propria ambizione lavorativa e personale.

Sul Sito web

<http://people.unica.it/alternanzascuolalavoro/> sono disponibili ulteriori informazioni sul catalogo dei progetti, su come attivare un percorso di alternanza scuola lavoro all'Università di Cagliari e sulla modulistica e documentazione necessaria.

SEDE

Direzione per la Didattica e l'Orientamento

Settore: Alternanza Studio Lavoro

Via Università, 40

Contatti

Tel. 070 675 2394

e-mail: [alternanzascuolalavoro@unica.it](mailto:alternanzascuolalavoro@unica.it)



**Centro  
Universitario  
Sportivo  
Cagliari**

Pratichi uno sport?

Vuoi partecipare alle Olimpiadi Universitarie annuali?

Vuoi alternare lo studio con un po' di attività fisica?

Vuoi inserirti in un gruppo, conoscere persone vitali, attive e dinamiche?

Non restare chiuso nella tua stanza, cura il tuo fisico. Vieni al Centro Universitario Sportivo di cui sei socio in quanto studente. L'Università di Cagliari ti ha già tesserato al momento dell'iscrizione.

Ecco le attività che puoi praticare:

### **CORSI**

Total Athletic Training, Functional Training, Canoa, Karate, Kick Boxing, Tennis.

### **TORNEI**

Calcio a 11 maschile (Coppa Rettore), Calcio a 5 maschile, Calcio a 5 maschile e femminile estivo, Pallavolo misto, Basket misto, Tennis maschile e femminile, Tennistavolo maschile e femminile, Campionati Nazionali Universitari, Atletica Leggera, Calcio, Calcio a 5, Canoa, Canottaggio, Judo, Karate, Taekwondo. Si svolgerà anche la manifestazione denominata Ateneika, in collaborazione con l'associazione degli studenti.

### **IMPIANTI**

Gli studenti universitari in regola con le tasse possono accedere agli impianti GRATUITAMENTE.

### **Sa Duchessa, via Is Mirrionis, 3/9 - Cagliari**

*Orario apertura*

dal lunedì al venerdì 7,00 – 22,00; sabato 7,00 – 19,00.

### **Cittadella Universitaria - Monserrato**

Gli impianti vengono aperti in occasione di attività organizzate dal CUS o dall'Università degli Studi di Cagliari oppure ogniqualvolta gli studenti facciano richieste per svolgere sia attività individuale che a squadre.

### **Sede nautica, via dei Calafati - Cagliari**

Ormeggio barche.

Il **C.U.S.I. Centro Universitario Sportivo Italiano** è un ente morale che nel 1967 ha avuto, con il D.P.R. 770/1967, il riconoscimento della personalità giuridica col fine di attuare la pratica, la diffusione ed il potenziamento dell'attività sportiva Universitaria attraverso i C.U.S., Enti Sportivi ad esso federati.

Il **C.U.S. Cagliari**, è un ente sportivo dotato di personalità giuridica, adempie annualmente alla sua funzione con una serie di iniziative che, sotto la denominazione di Campionati e Tornei Universitari, consente a tutti gli studenti universitari di praticare gli sport preferiti sia a squadre sia individuali.

Parallelamente all'attività universitaria, il C.U.S. Cagliari svolge una intensa attività in campo federale che consente agli universitari di oggi e a quelli di domani, di cimentarsi nello sport anche a livello agonistico.

### **Sede**

via Is Mirrionis, 3 - 09121 Cagliari

tel. 070/283816

fax 070/283816

[www.cuscagliari.it](http://www.cuscagliari.it)

[cus@unica.it](mailto:cus@unica.it)

## Grandi atleti

Gli atleti impegnati nella preparazione tecnico agonistica di alto livello, spesso, devono affrontare la sfida di combinare la loro carriera sportiva con l'istruzione o il lavoro. Voler riuscire al più alto livello in uno sport richiede un allenamento intensivo e competizioni in Italia e all'estero, che possono essere difficili da conciliare con le esigenze del sistema formativo e del mercato del lavoro.

L'Università di Cagliari, facendo proprie le linee guida dell'Unione Europea, prevede azioni di sostegno ai grandi atleti di livello nazionale o internazionale, offrendo loro l'opportunità di una formazione di alto profilo, quale quella universitaria.

A tal fine, l'Ateneo riconosce ai grandi atleti una serie di agevolazioni per incentivare efficaci percorsi di doppia carriera, che consentano loro di esprimere pienamente le proprie potenzialità e di realizzare una nuova carriera dopo quella sportiva, salvaguardando la posizione degli atleti medesimi e contribuendo in tal modo alla crescita culturale ed economica del Paese.

A titolo esemplificativo l'Ateneo si impegna a:

- prevedere l'iscrizione degli studenti atleti in regime di tempo parziale, con applicazione delle relative agevolazioni nella contribuzione studentesca;
- fornire il supporto nell'individuazione dell'offerta di alloggi per gli studenti, in collaborazione con l'ERSU di Cagliari;
- favorire l'accesso a servizi qualificati di sostegno allo studio disponibili presso l'Ateneo (ad es., servizio di *counseling* psicologico, servizio di tutoraggio);
- favorire, in collaborazione con il CUS e attraverso flessibilità negli orari, l'accesso alle proprie strutture, impianti e attrezzature, funzionali alla preparazione sportiva;
- promuovere presso le competenti strutture didattiche la possibilità di prevedere flessibilità nelle date degli appelli d'esame in favore degli studenti atleti;
- prevedere la possibilità per gli studenti atleti di usufruire degli eventuali appelli aggiuntivi dedicati agli studenti fuori corso;
- prevedere nei regolamenti didattici dei corsi di studio, la possibilità di riconoscimento in crediti formativi universitari dell'attività sportiva prestata dagli studenti atleti, ai fini dell'acquisizione dei crediti a libera scelta dello studente;
- prevedere nei regolamenti didattici dei corsi di studio la possibilità di considerare giustificate le assenze dalle attività didattiche ricadenti nei giorni di svolgimento di competizioni nazionali o internazionali.

SEDE

Direzione per la Didattica e l'Orientamento  
Via Università, 40

Contatti

Tel. 070 675 7460

e-mail: [fmattana@amm.unica.it](mailto:fmattana@amm.unica.it)

## **Tessera baby e stanze rosa**

L'Università di Cagliari favorisce la conciliazione della condizione di studente con quella di genitore attraverso alcune misure finalizzate a prevenire l'abbandono degli studi universitari da parte degli studenti genitori e di quelli che lo diventano durante il percorso di studi universitari.

A tal fine, già dall'A.A. 2014/2015, l'Ateneo di Cagliari ha attivato il progetto Tessera baby rivolto alle studentesse iscritte ad un corso di studio in stato di gravidanza e alle studentesse/studenti con figli fino a 10 anni.

La tessera baby dà diritto ad alcuni servizi appositamente dedicati:

- parcheggi riservati presso le Facoltà;
- agevolazioni nella scelta dell'orario per il sostenimento degli esami;
- accesso gratuito al materiale dei corsi erogati in e-learning;
- accesso privilegiato agli sportelli delle segreterie studenti e degli uffici dell'Ateneo;
- accesso alle "stanze rosa" dell'Ateneo.

All'interno del progetto "Tessera Baby" nascono le "Stanze Rosa", sale a misura di mamma e bambino, dotate di fasciatoio, poltrona relax e arredi per bambini, che hanno la funzione di consentire l'allattamento alle neo mamme e di offrire ristoro alle studentesse in attesa e un ambiente accogliente ai bambini che accompagnano le mamme e i papà all'università.

A partire dall'anno accademico 2017/2018 potrà essere presente, presso alcune delle stanze rosa, un servizio di accoglienza dei bambini gestito da personale specializzato. Il servizio, accessibile su prenotazione, costituirà un importante supporto al percorso universitario per le studentesse e gli studenti neo mamme e neo papà.

SEDE

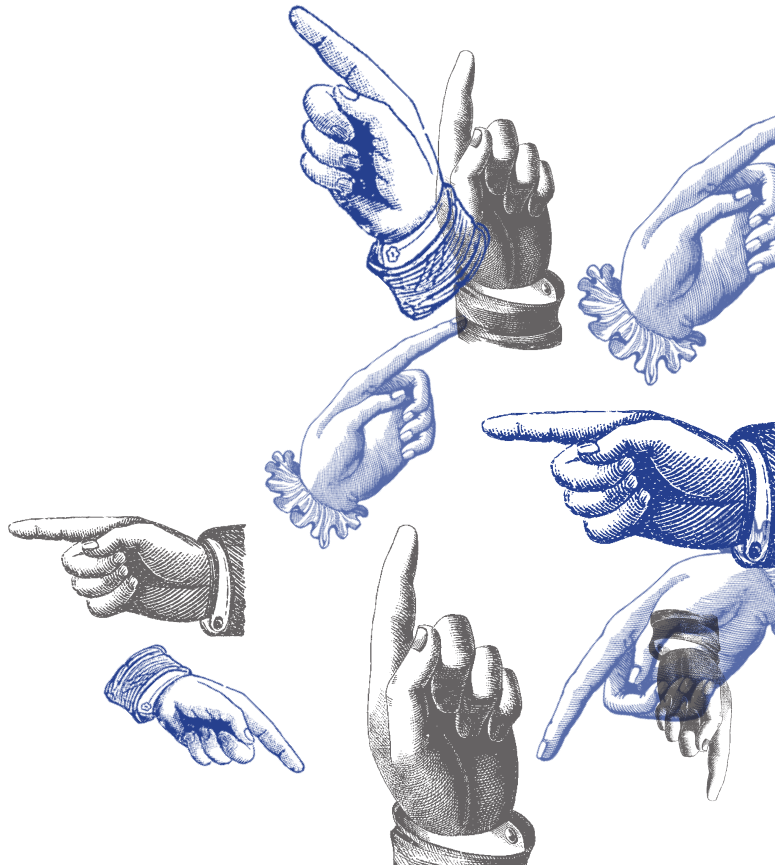
Ufficio di Gabinetto del Rettore  
Via Università, 40

Contatti

Tel. 070 675 2209

e-mail: [aorru@amm.unica.it](mailto:aorru@amm.unica.it)

# ALTRE INFORMAZIONI





## **Ente regionale per il Diritto allo studio universitario – CAGLIARI**

L'E.R.S.U. è l'Ente Regionale per il Diritto allo Studio Universitario istituito dalla Regione Sardegna con la L.R. 37/1987 "Norme per l'attuazione del diritto allo studio nelle Università della Sardegna".

In armonia con quanto disposto dagli articoli 3, 33 e 34 della Costituzione della Repubblica Italiana, l'Ersu di Cagliari ha lo scopo di favorire l'attuazione del diritto allo studio universitario ed in modo particolare:

- promuovere l'accesso e facilitare la frequenza ai corsi universitari, post-universitari e d'istruzione superiore;
- permettere il raggiungimento dei più alti gradi d'istruzione e di preparazione professionale agli studenti capaci e meritevoli, rimuovendo gli ostacoli d'ordine economico e sociale che a ciò si frappongono;
- favorire l'orientamento verso Facoltà, istituti d'istruzione superiore, corsi post-universitari le cui materie d'insegnamento siano coerenti con le esigenze del mercato del lavoro e con la realtà produttiva e sociale della Sardegna.

A tal fine l'ERSU fornisce diversi servizi ed interventi agli studenti che si iscrivono all'Università degli Studi di Cagliari e agli Istituti superiori di grado universitario.

### **Servizi attribuiti per concorso**

Borse di studio; posti alloggio nelle case dello studente; interventi per studenti diversamente abili; contributi per "fitto casa"; sussidi straordinari.

### **Servizi destinati alla generalità degli studenti**

Servizio di ristorazione; Sportello Student jobs; Sportello Cerco Trovo Casa Bachecca degli annunci; progetto "Abitare condiviso"; incontri, conferenze su tematiche legate all'orientamento allo studio e al lavoro; servizi di orientamento professionale; seminari di teatro e danza organizzati da organismi studenteschi; accordi di collaborazione per iniziative e manifestazioni sportive, culturali e di spettacolo; accordi con organismi culturali e di spettacolo per consentire agli studenti la partecipazione a spettacoli teatrali, produzioni culturali, di danza, rassegne cinematografiche, iniziative formative e informative, a titolo gratuito o a tariffa agevolata, mediante la concessione di un voucher; informazioni su borse di studio nazionali e internazionali e su scambi culturali; contributi ad associazioni e comitati studenteschi; contributi per viaggi di gruppo; contributi per attività culturali, sportive e del tempo libero; sportello informativo per scambi culturali e mobilità internazionale; servizio internet per studenti; servizio di ospitalità culturale e turistica; concessione delle sale del



Centro Mensana di via Trentino e delle sale della sede istituzionale dell'Ente per la realizzazione di iniziative culturali e di spettacolo e musica; Sala lettura e studio – Welcome day; Sala lettura e studio Michelangelo Pira; servizi di promozione sportiva attraverso accordi con organismi sportivi.

### **Informazioni**

Le informazioni, modulistica, avvisi, news, etc., i bandi per l'ammissione ai servizi attribuiti per concorso e le modalità di accesso ai servizi destinati alla generalità degli studenti, sono consultabili e scaricabili dal sito web dell'ente [www.ersucagliari.it](http://www.ersucagliari.it).

Le procedure per la richiesta dei servizi attribuiti per concorso e per l'accesso al servizio mensa devono essere effettuate online nel sito web [www.ersucagliarionline.it](http://www.ersucagliarionline.it). Per informazioni sulla compilazione online della domanda di servizi ERSU: numero verde 800568 100.

### **Sede**

Sportello per il Diritto allo studio  
corso Vittorio Emanuele II, 68 – 09124 Cagliari  
dal lunedì al venerdì 9.30 - 12.30  
martedì 15.30 – 17.30  
tel. centralino 070/66201  
tel. diretto 070/66206.405  
fax 070/66206.390  
[ersucarisponde@gmail.com](mailto:ersucarisponde@gmail.com)

Sportello Student jobs  
Servizio cerco/trovo casa  
corso Vittorio Emanuele II, 68 – 09124 Cagliari (2° Piano)  
dal lunedì al venerdì 9.00 - 13.00  
tel. diretto 070/66206.387  
[ersu.studentjobs@gmail.com](mailto:ersu.studentjobs@gmail.com)  
Pagina facebook: Sportello Student Jobs

Sportello Cerco Trovo Casa. Bachecca degli annunci  
corso Vittorio Emanuele II, 68 – 09124 Cagliari (2° Piano)  
dal lunedì al venerdì 9.00 - 13.00  
tel. diretto 070/66206.387  
[ersu.studentjobs@gmail.com](mailto:ersu.studentjobs@gmail.com)  
Consultazione bachecca su [www.ersucagliari.it](http://www.ersucagliari.it)

Spazio Welcome Day  
corso Vittorio Emanuele II, 68 – 09124 Cagliari  
dal lunedì al giovedì 9.00 – 19.30 (7° Piano)  
venerdì 9.00 – 14.00  
tel. diretto 070/66206472

Sportello SIM, sportello per la mobilità internazionale  
corso Vittorio Emanuele II, 68 – 09124 Cagliari (2° Piano)  
lunedì e mercoledì 10.00 – 13.00  
ersuca.sim@gmail.com

Sportello UnicAscolta LGBT  
corso Vittorio Emanuele II, 68 – 09124 Cagliari (2° Piano)  
Martedì 9.30 – 13.00  
Tel. Diretto **070/66206378 (Martedì 9.00 – 13.00)**  
**unicalgbt@gmail.com**  
**Pagina facebook: UnicAscolta LGBT**

Ufficio attività culturali  
Via Trentino, 15 - 09127 Cagliari  
dal lunedì al venerdì 9.30 - 12.30  
martedì 15.00 - 17.00  
tel. diretto 070/20169.556 – 558 – 974  
fax 070/20169.560  
ersu.culturale@regione.sardegna.it

Sportello Cassa  
via Premuda, 10 – 09122 Cagliari  
Mattina  
dal lunedì al sabato 10.00 - 14.00  
Pomeriggio  
Martedì e giovedì 16,00 – 20,45  
Altri giorni 17.00 - 20.45

Sportello Rilascio tessere mensa  
via Premuda, 10 - 09122 Cagliari  
dal lunedì al venerdì 9.30 - 13.30  
martedì e giovedì 15.30 - 17.15

Sala lettura e studio Michelangelo Pira  
Centro Culturale Mensana  
via Trentino, 15 - 09127 Cagliari  
lunedì, mercoledì e venerdì 8.30 - 14.30  
martedì e giovedì 8.30 - 17.30

## UNO SGUARDO IN CITTA'

### RIFERIMENTI UTILI

#### Trasporti

CTM <http://www.ctmcagliari.it/>

A.R.S.T. <http://www.arstspa.info/mobile/>

METROCAGLIARI <http://www.arstspa.info/mobile/docs/pages/metrocagliari.html>

#### Salute

##### ASL 8 Cagliari

Servizi al cittadino <http://www.aslcagliari.it/servizicittadino/>

Ospedali <http://www.aslcagliari.it/servizisanitari/ospedali/>

##### Assistenza sanitaria studenti fuori sede

<http://people.unica.it/orientamento/bacheca/assistenza-sanitaria-per-studenti-fuori-sede/>

##### Donare il sangue

AVIS <http://www.avisprovincialecagliari.it/home/la-donazione-di-sangue/chi-puo-donare-il-sangue/>

Azienda Ospedaliera Brotzu <http://www.aobrotzu.it/comefareper/donaesangue.html>

#### Cultura & tempo libero

##### Musei

Museo Archeologico Nazionale <http://museoarcheocagliari.beniculturali.it/>

Musei civici <http://www.museicivicicagliari.it/it/musei-civici-cagliari.html>

Pinacoteca Nazionale di Cagliari <http://www.pinacoteca.cagliari.beniculturali.it/>

Archivi, musei e collezioni scientifiche dell'Università di Cagliari

[www.unica.it](http://www.unica.it) > Ateneo > Biblioteche e musei > Archivi, musei e collezioni scientifiche

##### Teatri

Teatro Lirico <http://www.teatroliricodicagliari.it/it/>

Teatro Massimo <http://www.teatrostabiledeillasardegna.it/content/la-cooperativa>

Teatro delle Saline <http://www.teatrodellesaline.it/>

##### Cinema

UCI Cinema <http://www.ucicinas.it/cinema/sardegna/cagliari/uci-cinemas-cagliari/>

Greenwich d'essai <https://greenwichdessai.it/>

Cinema Odissea <http://www.cinemaodissea.it/portale/>