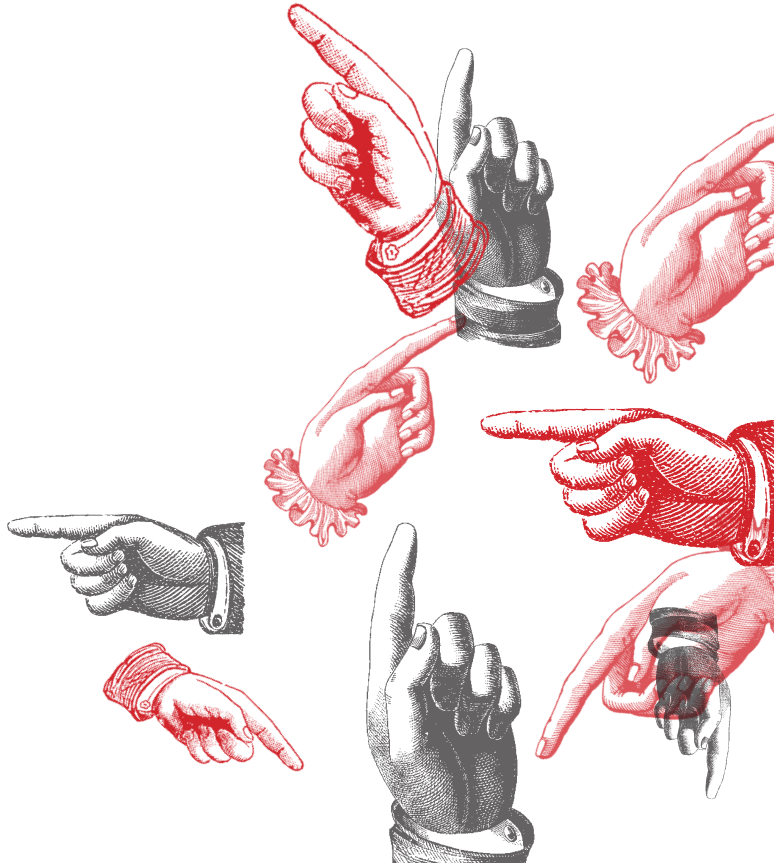


# I SERVIZI



## **Servizi online**

Sono erogati dalla Direzione per le reti e i servizi informatici (DRSI) in collaborazione con la Direzione per la Didattica e l'Orientamento. Riguardano un'ampia gamma di procedure interamente dematerializzate e di servizi di supporto agli studenti.

### **Tramite i servizi online è possibile:**

- iscriversi alle prove d'ammissione e di verifica della preparazione personale;
- immatricolarsi ai corsi di studi;
- visualizzare il proprio libretto online e le informazioni riguardanti la propria carriera universitaria;
- compilare il questionario di valutazione della didattica e dei servizi;
- iscriversi agli esami di profitto e di laurea;
- presentare la domanda di trasferimento in ingresso;
- presentare la domanda di passaggio di corso;
- presentare la domanda di esonero tasse;
- presentare la tesi di laurea;
- stampare l'autocertificazione di iscrizione e degli esami sostenuti;
- presentare l'autocertificazione della propria condizione economica ai fini della riduzione delle tasse;
- iscriversi ai bandi Erasmus e Globus;
- iscriversi ai bandi per le collaborazioni studentesche;
- richiedere la tessera baby.

Nella sezione del sito d'Ateneo dedicata ai servizi online sono disponibili guide e video esplicativi e di supporto alle procedure suddette. All'indirizzo email [helpservizionline@unica.it](mailto:helpservizionline@unica.it) possono essere indirizzate eventuali richieste di assistenza e di chiarimenti.

### **Posta elettronica**

Per tutti gli studenti iscritti è prevista l'assegnazione di un indirizzo di posta elettronica su dominio [@studenti.unica.it](mailto:@studenti.unica.it), utile per la ricezione delle comunicazioni diffuse tramite email.

### **Wireless**

In tutte le sedi dell'Ateneo, distribuite in diversi poli in città e nell'hinterland, è garantita la copertura wireless gratuita, tramite la connessione alla rete UNICAMENTE. La rete è accessibile sia negli spazi esterni, sia in quelli interni delle sedi universitarie.

### **Laboratori e Aule informatiche**

In tutte le sedi dell'Ateneo sono presenti laboratori e aule informatiche, i cui indirizzi sono disponibili sul sito d'Ateneo seguendo il percorso Home/Corsi di laurea e studenti/Iscrizioni e servizi online.

## **Il Sistema Bibliotecario d'Ateneo**

Il Sistema Bibliotecario d'Ateneo è suddiviso in quattro biblioteche di distretto:

- Biblioteca del Distretto Biomedico Scientifico (Facoltà di Biologia e Farmacia, Medicina e Chirurgia, Scienze)
- Biblioteca del Distretto delle Scienze Umane (Facoltà di Studi Umanistici)
- Biblioteca del Distretto delle Scienze Sociali, Economiche e Giuridiche (Facoltà di Scienze Economiche, Giuridiche e Politiche)
- Biblioteca del Distretto Tecnologico (Facoltà di Ingegneria e Architettura)

L'intero patrimonio bibliografico è costituito da circa 1 milione di volumi, oltre 30 mila titoli di periodici e più di 70 banche dati.

Le biblioteche dispongono di circa 2000 posti lettura distribuiti nei 12 punti di servizio o Sezioni.

Si possono consultare le pagine del Sistema Bibliotecario di Ateneo all'indirizzo: <https://sba.unica.it/>

### **Informazioni sui servizi bibliotecari**

Iscrizione e tesseramento

Per accedere ai servizi delle biblioteche si richiede un'iscrizione con la compilazione di un modulo. Occorre presentare un documento di riconoscimento valido e, per chi non sarà ancora dotato di libretto universitario elettronico, di una fotografia. La tessera rilasciata sarà valida in tutte le biblioteche dell'Ateneo. La registrazione dei dati e l'abilitazione ai servizi sono immediate.

*Letture e consultazione in sede dei documenti, dei cataloghi e delle banche dati*

Nelle biblioteche del Sistema Bibliotecario l'utente può leggere documenti propri o richiesti in consultazione alla biblioteca, può consultare i cataloghi online e fare ricerche nelle banche dati bibliografiche messe a disposizione dall'Ateneo.

*Orientamento e assistenza alla ricerca bibliografica*

L'utente può rivolgersi al personale per avere informazioni sui servizi erogati e sulle fonti informative e bibliografiche utili alle proprie ricerche. A tal fine sono a disposizione le seguenti risorse: Catalogo - OPAC Regionale della Sardegna, Catalogo nazionale dei periodici - ACNP, Sistema integrato UniCaSearch, Periodici elettronici, E-books e Banche dati.

Prestito locale, prestito interbibliotecario e document delivery

Le biblioteche del Sistema Bibliotecario erogano il prestito esterno dei libri, in

base ai propri regolamenti, anche tramite l'uso di procedure automatizzate. Il servizio di prestito interbibliotecario consente di richiedere in prestito ad altre istituzioni libri non posseduti dalle biblioteche del Sistema Bibliotecario. Il servizio di document delivery permette di ottenere la riproduzione in fotocopia e/o in formato elettronico di un articolo di rivista o di parti di documenti, non disponibili presso le biblioteche del SBA. Per questi servizi sarà necessario rivolgersi alla biblioteca di riferimento.

#### *Accesso a Internet*

In genere nelle biblioteche sono presenti postazioni internet a disposizione degli utenti per ricerche bibliografiche e attività connesse allo studio. Presso la maggior parte delle biblioteche l'utente può utilizzare i propri dispositivi grazie alla copertura wireless delle reti informatiche dell'Ateneo.

#### *Servizi online*

Chiedi @lla tua biblioteca, Richiedi un articolo - Document Delivery, Consultazione di riviste elettroniche ed e-books, Proponi un acquisto, Reclami & Suggerimenti, Bollettino nuove acquisizioni.

#### *Formazione*

Gli utenti possono usufruire di corsi periodicamente organizzati per l'istruzione all'uso della biblioteca stessa e dei suoi servizi, curati dallo staff della biblioteca.

## **Centro Linguistico d'Ateneo**

Il Centro Linguistico d'Ateneo (CLA) è nato nel 1991. In questi anni di attività il CLA è stato soprattutto un centro interfacoltà per l'insegnamento e l'apprendimento delle lingue straniere, aperto agli studenti di tutte le Facoltà dell'Università di Cagliari, compresi gli studenti coinvolti nei programmi di mobilità internazionale.

Il CLA organizza corsi di lingue straniere finalizzati al miglioramento del livello delle competenze linguistiche e al conseguimento delle certificazioni internazionali.

### **Lingue**

Arabo, Cinese, Francese, Inglese, Portoghese, Russo, Spagnolo, Tedesco e Italiano L2 (per stranieri).

Corsi per ciascun livello di lingua in coerenza al QCER, articolati in lezioni frontali ed esercitazioni di laboratorio.

Corsi dedicati alla preparazione ed eventuale acquisizione della Certificazione Linguistica Internazionale per le lingue: Inglese (TOEFL, IELTS), Spagnolo (DELE), Tedesco (DaF), Italiano per stranieri (PLIDA).

### **Destinatari dei corsi**

Studenti regolarmente iscritti all'Università di Cagliari, anche temporaneamente a seguito di accordi nazionali e internazionali (Erasmus), assegnisti, dottorandi, specializzandi e iscritti a master di I e II livello, laureati, adulti e cittadini extra-comunitari, purché in possesso di regolare permesso di soggiorno.

### **Organizzazione dei corsi**

I corsi sono di norma articolati secondo una frequenza di 6 ore settimanali distribuite su 3 giorni e si svolgono in aula e in laboratorio multimediale.

### **Attestati finali**

La partecipazione ai corsi permette il rilascio di un attestato valido per il riconoscimento di Crediti formativi universitari, a discrezione delle singole Facoltà e/o Corsi di studio. Di norma, il CLA ammette fino ad un massimo di ore di assenza pari al 20% della durata totale del corso.

### **Docenti**

Le lezioni sono impartite da insegnanti madrelingua e non, altamente qualificati e selezionati periodicamente in prevalenza da docenti universitari.

## **Certificazioni internazionali**

Il CLA ha stipulato accordi, per conto dell'Università di Cagliari, con vari enti certificatori internazionali per l'organizzazione e/o la gestione degli esami propedeutici al rilascio delle seguenti certificazioni:

- Inglese TOEFL, IELTS
- Francese DELF, DALF, DFP
- Tedesco DaF
- Spagnolo DELE
- Italiano L2 PLIDA

## **Altre attività del CLA**

Oltre ai corsi istituzionali del CLA, l'attività didattica è organizzata anche su richiesta di singole Facoltà, Corsi di Studio o Direzioni e per tutte le lingue straniere: i corsi sono articolati su vari livelli, dal principiante assoluto all'avanzato.

Inoltre, il CLA organizza corsi di lingua in modalità online, nonché dei mock test disponibili sul sito del CLA che consentono di testare la propria competenza in lingua inglese a livello di esercizio orientativo sul proprio livello linguistico. Il CLA fornisce servizi di consulenza linguistica (traduzioni e supervisioni) organizza anche convegni e seminari nell'ambito della ricerca linguistica, della didattica delle lingue straniere, delle nuove tecnologie applicate alla didattica delle lingue e promuove la ricerca scientifica in questi stessi ambiti.

## **Riferimenti**

Università degli Studi di Cagliari  
Centro Linguistico di Ateneo  
via G. T. Porcell, 2 - 09124 Cagliari  
tel. 070/675.7183 Portierato  
tel. 070/6757391 Segreteria  
tel. 070/6757393 Responsabile Amministrativo dott.ssa Loredana Pantano  
fax 070/675.7383  
labor@unica.it  
<http://cla.unica.it>

## **Mobilità internazionale studenti**

### **PROGRAMMA ERASMUS +**

Il programma **Erasmus +** consente di realizzare un'esperienza di vita in altri Paesi, di conoscere altre culture e di acquisire una formazione universitaria più varia e completa

L'Università degli Studi di Cagliari ha numerose collaborazioni con università e imprese dei **Paesi Europei** aderenti al programma **Erasmus +**.

Nell'ambito del programma **Erasmus +**, gli studenti iscritti all'Università degli studi di Cagliari possono effettuare DUE TIPI DI ESPERIENZE:

- Mobilità per studio: da 3 a 12 mesi;
- Mobilità per *traineeship*: da 2 a 12 mesi, anche per i neolaureati.

Periodi di studio e periodi di tirocinio possono essere tra loro alternati per un massimo di 12 mesi per ciclo; per le lauree a ciclo unico, i mesi per la mobilità sono in totale 24.

In **Erasmus +** lo studente può seguire corsi, sostenere esami, fare ricerca per la tesi di laurea, effettuare esperienze di tirocinio e usufruire delle strutture disponibili presso gli enti stranieri ospitanti, senza dover pagare ulteriori tasse oltre quelle previste dalla propria Università.

### **BORSE DI MOBILITÀ**

Agli studenti, selezionati in base al merito, viene assegnata una borsa di mobilità il cui importo è modulato in base al costo della vita del Paese ospitante. Prima della partenza, gli studenti ricevono inoltre l'approvazione delle attività di studio o di *traineeship* sia da parte dell'università di appartenenza sia da parte dell'università ospitante.

### **PROGRAMMA GLOBUS**

**Globus** è un programma di scambio che consente di trascorrere un periodo di studio o tirocinio presso **università straniere non europee** di 3 diversi continenti: Americhe, Asia e Oceania.

Nell'ambito del programma **Globus**, gli studenti possono effettuare **TRE TIPI DI ESPERIENZA**:

- Studio con frequenza di corsi e superamento di esami (Globus Studio);
- Ricerca per la tesi finale (Globus Tesi);
- Svolgimento di un tirocinio (Globus Placement).

## **SEDI**

Per conoscere tutte le sedi disponibili è sufficiente consultare il bando GLOBUS sul sito dell'Ateneo al settore Mobilità Studentesca.

Solo per il programma **Globus Placement** non si attribuiscono sedi prestabilite e il tirocinio può essere svolto in una azienda di un qualunque Paese extraeuropeo a scelta dello studente.

Sarà cura dello studente contattare l'azienda presso la quale intende svolgere il periodo di tirocinio.

## **BORSE DI STUDIO**

Sono disponibili tre tipi di borse di studio:

- per Globus Studio;
- per Globus Tesi;
- per Globus Placement.

La borsa viene assegnata agli studenti meritevoli, selezionati con specifiche procedure concorsuali.

L'importo della borsa viene determinato in base al costo della vita del Paese ospitante.

Prima della partenza, gli studenti ricevono inoltre l'approvazione delle attività di studio o di *traineeship* da parte dell'università di appartenenza e dell'università ospitante.

## **Sede**

Settore mobilità studentesca (I.S.M.O.KA.)

c/o Campus Aresu

via San Giorgio, 12/2 - 09124 Cagliari

tel. 070/675.6534

[www.unica.it](http://www.unica.it) -><http://sites.unica.it/erasmus/>

email: [erasmus@unica.it](mailto:erasmus@unica.it)

pagina facebook: Amici di Ismoka



## **S.I.A. - Servizi per l'Inclusione e l'Apprendimento**

L'Università di Cagliari, in attuazione delle L. 17/1999 e L.170/2010, ha istituito il S.I.A.- Servizi per l'Inclusione e l'Apprendimento, le cui attività sono coordinate dal Delegato del Rettore e organizzate dalla Direzione per la Didattica e l'Orientamento. Il S.I.A. predispone servizi ed interventi per tutti gli studenti con disabilità, dislessia e altri DSA, iscritti e/o che intendono iscriversi all'Università degli Studi di Cagliari. L'obiettivo delle sue azioni è quello di garantire agli studenti con disabilità, dislessia e altri disturbi specifici dell'apprendimento uguali opportunità nell'accesso all'Università, nel percorso di studi e nell'orientamento al lavoro.

In ciascuna Facoltà gli studenti possono rivolgersi a personale specializzato, nell'ambito della disabilità e dei disturbi dell'apprendimento, che fornisce un supporto con attività di:

- orientamento in ingresso, in itinere ed in uscita;
- intermediazione con i docenti e con le Segreterie Studenti, finalizzata alla risoluzione efficace dei problemi;
- indicazioni per attrezzature tecniche e supporti didattici specifici;
- raccolta e diffusione di informazioni relative alla legislazione sulla disabilità e sui D.S.A..

I servizi offerti agli studenti con disabilità, dislessia e altri disturbi dell'apprendimento sono:

- assistenza durante le lezioni col servizio "prendiappunti" e/o aiuto allo studio con il supporto per lo studio da parte di studenti senior;
- trasporto per studenti in situazione di disabilità motoria e/o sensoriale;
- supporto stesura di piani di studio individualizzati;
- personalizzazione prove d'esame;
- collaborazione nei progetti di scambio internazionale (Socrates-Erasmus);
- monitoraggio delle barriere architettoniche;
- screening e valutazioni diagnostiche sulla dislessia;
- biblioteche amiche, postazioni attrezzate per le diverse disabilità;
- promozione di iniziative sulla cultura dell'inclusione e dell'integrazione;
- sito web consultabile all'indirizzo <http://people.unica.it/disabilita/>

Sul sito web del S.I.A. sono reperibili tutti gli indirizzi e i recapiti degli Uffici S.I.A. ubicati nella sede di Via San Giorgio n. 12 - CA e nelle Facoltà.

### **Sede**

via San Giorgio, 12 - 09124 Cagliari  
tel. 070/675.6222 - 6270 - 6221  
fax 070/675.6367  
mail [tutor.sia@unica.it](mailto:tutor.sia@unica.it)  
sito <http://people.unica.it/disabilita/>

## **E-learning Unica**

L'Università degli Studi di Cagliari da tempo investe nell'*e-learning* al fine di integrare la didattica e l'apprendimento tradizionale con l'uso delle tecnologie dell'informazione e della comunicazione (TIC).

Il metodo di insegnamento dei corsi di laurea che si avvalgono dell'*e-learning* consiste in un sistema integrato di strumenti di interazione e collaborazione in rete e di contenuti fruibili online che includono video-lezioni, animazioni, schermate testuali o composte da testo e audio, collegamenti ipertestuali, glossari, questionari di autovalutazione.

Nel 2017 gli studenti possono fruire di:

### **CORSI DI LAUREA TOTALMENTE ONLINE**

**-Scienze della comunicazione ([www.com.unica.it](http://www.com.unica.it))**

### **CORSI DI LAUREA IN MODALITA' MISTA (EROGATI PER 2/3 IN E-LEARNING):**

- Amministrazione e Organizzazione (<http://aeo.unieliros.it>);
- Beni Culturali e Spettacolo (<http://becs.unieliros.it>);
- Economia e Gestione Aziendale (<http://ega.unieliros.it>);
- Ingegneria Elettrica, Elettronica e Informatica (<http://iel.unieliros.it>);

### **33 CORSI DI RECUPERO - RIALLINEAMENTO MULTIMEDIALI**

Fruibili online, i corsi di riallineamento, realizzati nell'ambito del Progetto Orientamento Unica, sono rivolti sia agli studenti iscritti al primo anno che hanno maturato debiti in sede di verifica della preparazione iniziale, sia agli studenti iscritti in anni successivi al primo che hanno a vario titolo esigenza di approfondire i contenuti degli insegnamenti iniziali del proprio percorso universitario. **Possono accedere ai corsi di riallineamento online anche studenti iscritti ai test di accesso dei corsi di laurea.**

Per poter fruire dei corsi di riallineamento online, è sufficiente collegarsi alla piattaforma didattica su <http://moodle2.unica.it/> e inserire, nell'apposita area di login, le proprie credenziali Esse3 (ossia le medesime credenziali utilizzate per accedere all'area riservata Unica e alla rete *wifi* Unicamente). Se si accede per la prima volta, verrà richiesto di registrarsi mediante compilazione del proprio profilo personale e, al termine della compilazione, bisognerà fare il *logout*, chiudere il browser e cliccare sul link ricevuto nella propria casella di posta elettronica.

Effettuati la registrazione e l'accesso, sarà possibile fruire dei seguenti trentatré Corsi online di riallineamento:

Architettura tecnica	Fisica 2	Matematica 2
Biologia	Francese	Problem solving
Chimica	Greco	Progettazione
Comprensione del testo	Italiano	Psicologia
Diritto privato	Latino	Sociologia
Disegno	Inglese 1	Spagnolo
Economia aziendale	Inglese 2	Statistica 1
Economia politica	Logica	Statistica 2
Filosofia e storia della filosofia	Informatica giuridica e filosofia del diritto	Statistica 3
Fisica 0	Matematica 0	Storia
Fisica 1	Matematica 1	Tedesco

#### PLACEMENT TEST DI INFORMATICA

Il placement test di informatica è un modello di verifica formativa delle competenze di base di informatica, rivolto agli studenti dell'Università degli Studi di Cagliari, mediante esame in presenza con questionari a risposta multipla e correzione automatica, in sostituzione dell'esame orale e/o scritto. Il servizio erogato si compone di due parti: servizio di tutoring online con scopi informativi e di auto-apprendimento e prova di verifica delle competenze informatiche. L'accesso alla piattaforma online in cui sono collocati i materiali didattici e le aree di esercitazione messe a disposizione degli studenti avviene previa registrazione su <http://placement.unitelcagliari.it>.

#### RIFERIMENTI

Unitelcagliari  
 c/o ex Clinica Aresu  
 via San Giorgio, 12 - 09124 Cagliari  
 tel. 070/675.6476  
 fax 070/640.5918  
 coordinamento@unitelcagliari.it  
<http://unitelcagliari.it>

## **Settore Post Lauream**

### **Esami di Stato - Scuole di Specializzazione**

Il Settore Scuole di specializzazione - Esami di stato si rivolge ai laureati che intendano conseguire titoli universitari accessibili dopo il conseguimento della laurea, nello specifico i diplomi di specializzazione e le abilitazioni per l'esercizio professionale.

#### **Scuole di Specializzazione**

Il settore pone in essere tutte le procedure relative all'istituzione e alla gestione delle carriere degli iscritti alle Scuole di specializzazione dell'area sanitaria, delle Professioni Legali, del settore della tutela gestione e valorizzazione del patrimonio culturale.

La gestione delle Scuole di specializzazione dell'area sanitaria e nello specifico quelle riservate ai laureati in medicina e chirurgia avviene attraverso l'applicazione del decreto legislativo 368/1999 in attuazione della direttiva 93/16/CEE. La procedura concorsuale avviene su disposizioni ministeriali e gestita su scala nazionale. Ai sensi della citata normativa, agli specializzandi medici vincitori vengono assegnati i contratti formazione specialistica con fondi attribuiti dal MIUR e contratti aggiuntivi su fondi finanziati dalla RAS. Le procedure concorsuali avvengono con il supporto del CINECA per lo svolgimento delle prove scritte.

La gestione della Scuola di specializzazione per le Professioni Legali avviene anch'essa su disposizioni ministeriali e si svolge su scala nazionale in collaborazione con il CINECA.

La Scuola di specializzazione per i Beni Archeologici è gestita direttamente senza supporti esterni.

I concorsi per l'ammissione alle suddette scuole sono organizzati e gestiti in tutte le loro fasi dal Settore Scuole di specializzazione - Esami di stato che predispose i bandi e cura la pubblicazione delle graduatorie.

Il Settore Scuole di specializzazione - Esami di stato gestisce anche i corsi abilitanti per l'insegnamento nelle scuole secondarie di I e II grado (TFA, PAS Sostegno, etc.) secondo quanto previsto da specifici decreti ministeriali.

#### **Esami di stato**

Il Settore Scuole di specializzazione - Esami di stato gestisce gli esami di stato per l'abilitazione alle professioni di Architettura, Biologo, Chimico, Dottore Commercialista ed Esperto Contabile, Farmacista, Geologo, Ingegnere, Medico

Chirurgo, Odontoiatra, Psicologo. Per la maggior parte delle citate professioni sono previste due sezioni, una riservata ai possessori di laurea triennale e una riservata ai possessori di laurea specialistica/magistrale. Annualmente si svolgono due sessioni di esami per il conseguimento dell'abilitazione alle citate professioni.

Il Settore cura la diffusione dell'Ordinanza Ministeriale annuale su gli Esami di stato, predispone i bandi e la pubblicazione delle relative graduatorie.

Il Settore Scuole di specializzazione - Esami di stato gestisce i tirocini formativi validi per l'esame di stato dei Psicologi e dei Medici, per i quali intercorrono rapporti con gli ordini professionali, le aziende ospedaliere e tutti gli enti pubblici territoriali.

Segreteria Post Lauream - Settore Scuole di specializzazione - Esami di stato

Sede: Via San Giorgio 12 - 09124 Cagliari

Responsabile: Sergio Matta

Orari di apertura al pubblico: lunedì, mercoledì e venerdì dalle 9.00 alle 12.00

Contatti

email: [specializzazioni-esamidistato@amm.unica.it](mailto:specializzazioni-esamidistato@amm.unica.it)

tel. 070 675 6493, 6496, 6497, 6499

Fax 070 6756490

## **Settore Post lauream**

### **Dottorati di ricerca - Master universitari di I e II livello**

Il Settore dottorati e master cura la gestione delle attività amministrative correlate all'istituzione, attivazione e svolgimento dei corsi di dottorato di ricerca e dei master di I e II livello presso l'Ateneo di Cagliari e in convenzione con altri Atenei.

Il settore si occupa della gestione delle carriere amministrative degli iscritti ai corsi di dottorato e ai corsi di Master, dall'attivazione della carriera fino al rilascio del titolo.

Rientra nelle competenze del Settore anche l'attivazione di corsi in collaborazione con altre Università italiane ed estere, la partecipazione a programmi internazionali di alta formazione, e le attività connesse all'internazionalizzazione dei dottorati di ricerca (Cotutele di tesi e certificazione aggiuntiva di Doctor Europaeus).

### **Dottorati di Ricerca**

Il Dottorato di Ricerca è il più alto livello della formazione previsto nell'ordinamento accademico italiano e fornisce le competenze necessarie per esercitare attività di qualificata ricerca scientifica presso Università, enti pubblici e soggetti privati.

L'accesso ai corsi di dottorato è regolamentato da bando di concorso annuale, che viene pubblicato entro il mese di luglio, è a numero chiuso e prevede la disponibilità di borse di studio per ciascun corso di dottorato, di cui una riservata a candidati stranieri in possesso di titolo di studio conseguito all'estero. Sono in fase di attivazione, per l'a.a. 2017/18, previa conferma dell'accredimento concesso dal Ministero dell'Istruzione, dell'Università e della Ricerca, su conforme parere dell'Agenzia nazionale di valutazione del sistema universitario e della ricerca, 15 corsi di dottorato di ricerca:

- Filosofia, Epistemologia e Storia della cultura
- Fisica
- Ingegneria civile e Architettura
- Ingegneria elettronica ed informatica
- Ingegneria industriale
- Matematica e Informatica
- Medicina molecolare e traslazionale
- Neuroscienze
- Scienze della Vita dell'Ambiente e del Farmaco

- Scienze e tecnologie chimiche (in convenzione con l'Università degli Studi di Sassari)
  - Scienze e tecnologie della Terra e dell'Ambiente
  - Scienze e tecnologie per l'innovazione (in convenzione con University of Puschino, Federazione Russa; Ecole Nationale de l'Industrie Minerale, Marocco; University of Aveiro, Portogallo)
  - Scienze economiche ed aziendali (in convenzione con l'Università degli Studi di Sassari)
  - Scienze giuridiche
  - Storia, Beni culturali e Studi internazionali
- Pagina web <http://www.unica.it/pub/3/index.jsp?is=3&iso=47>

### **Master universitari di I o di II livello**

I master universitari sono corsi di perfezionamento scientifico e di alta formazione permanente successivi al conseguimento della laurea, che comprendono sia attività didattica frontale, sia un periodo obbligatorio di tirocinio (funzionale, per durata e modalità di svolgimento, agli obiettivi formativi del corso).

I master possono essere attivati in diversi periodi dell'anno.

Nel corso dell'a.a. 2016/2017 sono stati approvati i seguenti master, alcuni già attivati, altri da attivare:

- Bioedilizia ed efficienza energetica (da attivare)
- Clinical Pharmacy (interateneo)
- Endodonzia clinica e chirurgica
- Management di distretto Socio Sanitario (da attivare)
- Psicopatologia dell'apprendimento
- Psicologia dell'anziano
- Relazioni industriali nel lavoro privato e pubblico (interateneo)

Per l'a.a. 2017/2018 saranno attivati i seguenti master:

- Business Intelligence e Data Science (da attivare)
- Clinical Pharmacy (interateneo)
- Cure palliative e terapia del dolore (di I livello)
- Cure palliative e terapia del dolore (di II livello)
- Endodonzia clinica e chirurgica
- Gestione dei processi di sviluppo umano e organizzativo
- Governance Multilivello: la gestione integrata delle politiche pubbliche
- L'assistenza infermieristica in sala operatoria
- Management del Patrimonio Ambientale e Culturale (MaPAC)
- Management socio sanitario

- Relazioni industriali nel lavoro privato e pubblico (interateneo)
- Teoria e metodi dell'attività fisica nella prevenzione primaria e secondaria delle patologie croniche

Pagina web <http://www.unica.it/pub/3/index.jsp?is=3&iso=15>

### **Destinatari dei corsi**

Master e dottorato sono corsi destinati ai laureati.

La laurea triennale consente l'accesso ai master di I livello, mentre il possesso della laurea specialistica, magistrale o laurea del vecchio ordinamento consente l'accesso ai master di II livello e ai dottorati di ricerca.

### **Durata dei corsi**

La durata legale di un master universitario può variare da un minimo di 10 mesi ad un massimo di 2 anni.

La durata legale dei corsi di dottorato di ricerca è di 3 anni.

### **Segreteria Post Lauream - Settore dottorati e master**

Sede: Via San Giorgio, 12-09124 Cagliari

Responsabile: Monica Melis

Orari di apertura al pubblico: lunedì, mercoledì e venerdì dalle 9.00 alle 12.00

### **Contatti**

email [dottoratiemaster@unica.it](mailto:dottoratiemaster@unica.it)

tel.070 675 6494, 6491, 6492

Fax 0706756490



## Contamination lab unica

Il **Contamination Lab UniCA** è un percorso interdisciplinare per la promozione della cultura d'impresa e dell'innovazione che l'Università di Cagliari offre a tutti quegli studenti iscritti nei vari corsi di laurea che vogliono mettersi in gioco e creare una nuova start-up innovativa sperimentando sul campo tutti gli strumenti acquisiti durante il proprio corso di studi e facendo valere le proprie doti innate.

Durante l'esperienza presso il CLab UniCA, studenti provenienti **dai diversi ambiti disciplinari** lavorano insieme, organizzati in gruppi, a progetti comuni, acquisendo strumenti e capacità progettuali, organizzative e di comunicazione trasversali.

Il CLab UniCA è orientato da una parte a far scoprire praticamente il mondo dell'impresa, dall'altra offre la possibilità di valorizzare idee e invenzioni mature grazie all'attività di ricerca.

Il percorso, della durata di sei mesi, è rivolto agli **studenti iscritti all'Università di Cagliari, ai laureati da non più di 15 mesi e ai dottorandi**.

La selezione dei partecipanti non avviene attraverso la valutazione del curriculum accademico dei candidati, né attraverso qualche specifica performance di natura universitaria, ma avviene attraverso un test che si concentra sulle caratteristiche adattive dell'individuo che mettono in evidenza quanto la persona sia pronta alla creazione e gestione di impresa.

Il CLab UniCA è un percorso di vita e di crescita che, dal 2013 ad oggi, ha visto la partecipazione di centinaia di ragazzi e la creazione di circa **20 startup attive** sul territorio nazionale appartenenti ai settori ITC, turismo, biomedico, nautica, gamification, food.

Alle start-up sono stati riconosciuti premi in denaro e riconoscimenti di livello nazionale:

**StartCup, Premio Nazionale Innovazione, Global Social Venture Competition (GSVC), Facebook program**. Sono stati raccolti dalle startup più di mezzo milione di euro da parte di investitori privati.

Ultimo traguardo raggiunto è stato il Premio Europeo sulla Promozione d'Impresa.

I riconoscimenti ottenuti, la rete di partner creata in questi anni e i risultati raggiunti dalle startup fanno del CLab UniCa un progetto di eccellenza dell'Università di Cagliari.

**Sede**

Direzione per la Ricerca e il Territorio  
via San Giorgio, 12 - 09124 Cagliari  
clab@unica.it

**Contatti**

tel. 070.675.6526/6510

**Sito web**

Clab.unica.it

**Staff**

dott.ssa Anna Rita Etzi  
dott.ssa Lidia Melis

Orario di apertura al pubblico  
dal lunedì al venerdì, dalle 9.00 alle 13.00

## **Settore Apprendistato di alta formazione e ricerca**

Il Settore fornisce informazioni sul contratto di apprendistato di alta formazione e ricerca e supporta l'attivazione e la gestione di tali percorsi, in convenzione con l'Ateneo.

I servizi si rivolgono ai giovani fino ai 30 anni, che siano iscritti a un percorso universitario o post lauream dell'Università di Cagliari o che abbiano già concluso gli studi.

I laureati e i laureandi che siano interessati ad attivare un percorso di apprendistato possono individuare autonomamente il datore di lavoro, o inviare la propria candidatura compilando il modulo on line accessibile dalla pagina web: [www.unica.it/apprendistato](http://www.unica.it/apprendistato).

Il Settore invierà alle imprese che ne facciano richiesta i profili coerenti con le esigenze aziendali, facilitando l'incontro tra domanda e offerta di apprendistato.

### **Sede**

Direzione per la Ricerca e il Territorio  
Via San Giorgio, n. 12 - Ingresso n. 3, 1° piano - 09124 Cagliari  
[apprendistato.unica@amm.unica.it](mailto:apprendistato.unica@amm.unica.it)

### **Contatti**

tel. 070.675.6506/6514

### **Sito web**

[www.unica.it/apprendistato](http://www.unica.it/apprendistato)

### **Staff**

Dott.ssa Anna Cotza  
Dott. Andrea Cocco

Orario di apertura al pubblico  
Dal lunedì al venerdì, dalle 9 alle 13 (previo appuntamento)

## **Collaborazioni studentesche**

Sono attività a tempo parziale “retribuite” che gli studenti capaci e meritevoli possono svolgere all'interno delle strutture dell'Ateneo durante il percorso formativo.

Come diventare studente collaboratore:

presentando online la domanda di partecipazione al concorso che sarà pubblicato ogni anno nel sito: <http://people.unica.it/orientamento/collaborazioni-studentesche/>;

possono iscriversi al concorso gli studenti regolarmente iscritti all'Università degli studi di Cagliari a tempo pieno, o iscritti d'ufficio a tempo parziale, a partire dal secondo anno e non oltre il primo anno fuori corso, che abbiano conseguito almeno i 2/5 dei CFU al 30 settembre di ogni anno accademico.

Al termine della procedura concorsuale sarà formata una graduatoria sulla base:

dei requisiti di merito determinato dal numero di CFU maturati nel corso di studi e sulla media della votazione riportata negli esami sostenuti;  
della condizione economica dello studente determinata in base al valore ISEE.

Prima dell'inizio della collaborazione lo studente vincitore sarà invitato a sottoscrivere un atto unilaterale di impegno contenente:

- il numero di ore che non potrà essere superiore alle 200 ore;
- il compenso di € 10,00 (euro) per ogni ora di effettiva collaborazione o di € 12,00 (euro) per le attività di prendiappunti/aiuto allo studio rivolte agli studenti che hanno difficoltà oggettive a prendere gli appunti durante le lezioni e/o per la preparazione degli esami;
- la sede dove svolgere la collaborazione;

Gli studenti vincitori svolgeranno attività presso:

- a) biblioteche;
- b) aule di lezione;
- c) segreterie studenti;
- d) ufficio mobilità internazionale/Erasmus;

e offriranno supporto alle

- e) attività di orientamento;
- f) altre attività connesse ai servizi resi globalmente dall'Ateneo;

g) attività di sostegno agli studenti con disabilità e D.S.A.

Riferimenti e sede  
Direzione per la Didattica e l'Orientamento  
Settore Orientamento in Itinere  
Via Università n. 40

tel. 070 675 2089 - 2117  
e mail: Collab.studenti@unica.it

Sul sito <http://people.unica.it/orientamento/collaborazioni-studentesche/>  
si possono trovare ulteriori informazioni su:

- Normativa e Regolamento di Ateneo sulle collaborazioni studentesche;
- Bando di concorso e graduatorie.
- Faq;

## **Ufficio orientamento al lavoro - Job placement**

L'Ufficio orientamento al lavoro di Ateneo fornisce supporto ai laureati dell'Università di Cagliari nell'orientarsi al lavoro e costruire il proprio percorso di sviluppo professionale.

### **I servizi offerti ai laureati**

**Consulenze di orientamento**, per chiarire l'obiettivo professionale, individuare l'azienda giusta con la quale collaborare, per presentare un'efficace autocandidatura, per ritrovare la motivazione nella ricerca di lavoro.

**Corsi di orientamento**, per apprendere in poche giornate tutto quello che occorre per condurre un'efficace ricerca di lavoro, dall'obiettivo professionale all'autocandidatura, ai contratti di lavoro, alle prospettive offerte dal mercato del lavoro.

**Attivazione tirocini formativi extracurriculari**, ogni laureato può attivare fino a due tirocini facoltativi e di orientamento entro i dodici mesi dalla laurea. L'Università di Cagliari è soggetto promotore e si fa carico della copertura assicurativa.

### **Giornate di incontro con le aziende, dedicate alla selezione del personale laureato.**

**Servizio di incontro domanda - offerta di lavoro**, attraverso il portale di AlmaLaurea le aziende possono selezionare i curricula dei laureati e pubblicare offerte di lavoro.

### **Sede**

Direzione per la Ricerca e il Territorio  
via San Giorgio, 12 - Ingresso 3 piano primo - 09124 Cagliari  
orientamento.lavoro@amm.unica.it

### **Contatti**

centralino - tel. 070.675.8404

### **Staff**

dott.ssa Graziella Marceddu - dott.ssa Valentina Atzeni - dott.ssa Roberta Marras

### **Orario apertura al pubblico**

dal lunedì al venerdì, dalle 9.00 alle 13.00  
per i tirocini, martedì e giovedì dalle 10.00 alle 12.30

## **Laboratori didattici di ateneo ad alto contenuto tecnologico e scientifico**

### **Realizzati sulla base dei finanziamenti della Regione Autonoma della Sardegna POR FESR 2007-2013**

L'Università di Cagliari offre ai suoi utenti una rete di aule corredate con **strumentazioni ad alto contenuto tecnologico**, coordinate da una struttura centrale che ne consente l'accesso e la fruizione distribuita nelle strutture dell'Ateneo.

I Laboratori didattici garantiscono a tutti i corsi di studio la possibilità di **offrire una didattica efficace e innovativa**, differenziandosi secondo le esigenze delle diverse aree disciplinari: polo scientifico, polo ingegneria-architettura (LIDIA), polo scienze umane (MEdu-Lab), polo scienze sociali (LISS).

Le principali sedi dei laboratori didattici si trovano negli edifici della Cittadella di **Monerrato**, del complesso di **Sa Duchessa**, degli edifici di **Viale Fra' Ignazio**, delle strutture della Facoltà di Ingegneria in **Piazza d'Armi** e sono di seguito indicati:

#### **POLO UMANISTICO**

Il laboratorio didattico del polo umanistico è articolato in 7 spazi attrezzati dislocati nelle principali sedi della Facoltà di Studi Umanistici: Sa Duchessa, La cittadella dei Musei, Campus Aresu.

- Laboratorio informatico A. Turing
- Laboratorio di cinema e multimedialità V. De Seta
- Aula videoconferenza L. Geymonat
- Aula multimediale
- Mediateca
- Laboratorio linguistico e di editing
- Laboratorio di psicologia

#### **POLO SCIENZE SOCIALI**

Il laboratorio didattico del polo Scienze Sociali è articolato in 5 spazi attrezzati dislocati nelle principali sedi della Facoltà di Economia, Giurisprudenza e Scienze Politiche.

- Laboratorio LISS/A. Laboratorio ICT multimediale
- Laboratorio LISS/B
- Laboratorio LISS/C
- Laboratorio multimediale LISS/D1
- Laboratorio multimediale LISS/D2

## **POLO INGEGNERIA E ARCHITETTURA**

Laboratorio LIDIA

Il Laboratorio Interdisciplinare per la Didattica in Ingegneria ed Architettura (LIDIA) è articolato in quattro spazi attrezzati dislocati nelle sedi di via Corte d'Appello e di Piazza d'Armi:

- Laboratorio Software
- Laboratorio Multifunzionale
- Laboratorio Grafica
- Laboratorio Modelli

I laboratori Software e Multifunzionale sono ubicati all'interno del "campus" di Piazza d'Armi. I laboratori Grafica e Modelli sono ubicati all'interno del Complesso ex-Mauriziano di via Corte d'Appello.

## **POLO SCIENTIFICO**

Nel Polo Scientifico sono stati realizzati nuovi servizi e nuovi supporti didattici per l'insegnamento di Chimica, Fisica e Matematica e delle Scienze Biologiche, Geologiche e Naturali concernente l'offerta formativa della Facoltà di Biologia e Farmacia, Facoltà di Medicina, e Facoltà di Scienze che sono parte del Polo di Monserrato. Questo polo è articolato in nuovi spazi laboratoriali. Ciascun nuovo laboratorio (Chimica, Fisica e Matematica) ha 25 postazioni dotate di attrezzature per l'esecuzione di esperimenti e di computer per l'elaborazione, presentazione e trasmissione via rete dei risultati sperimentali ottenuti. Sono stati realizzati anche laboratori ICT di, Farmacia, Medicina, Chimica e Fisica dotati di 20 postazioni collegate con il server centrale di via Marengo.

Inoltre, è stata potenziata la connessione in rete dei laboratori e delle aule di tutte le discipline scientifiche.

- **Laboratori didattici di Biologia e Farmacia**
  - Laboratorio ICT di Farmacia
  - Laboratori didattici condivisi di Biologia - Aula di Microscopia
- **Laboratori didattici di Medicina**
  - Laboratori di Informatica Medica e Simulazione Chirurgica
  - Potenziamento e connessione in rete dei laboratori di Diagnostica per Immagini e delle Discipline Biomediche
  - Potenziamento e connessione in rete dei laboratori di tutte le discipline scientifiche
- **Laboratori didattici di Scienze**
  - Laboratori ICT di Scienze della Terra
    - Laboratorio didattico di informatica e cartografia digitale \*
    - Laboratorio didattico di stereovisione e fotointerpretazione \*



- Laboratorio didattico stampa e gestione dati cartografici \*
- Sala di consultazione ed elaborazione cartografica
- Sala Server\*
- Laboratorio di Ateneo multimediale sperimentale e di simulazione di Matematica
- Laboratorio didattico di Ateneo multimediale sperimentale e di simulazione di Chimica
  - Laboratorio di Chimica Analitica
  - Laboratorio di Chimica Computazionale
  - Laboratorio di Chimica Fisica e Chimica Industriale
  - Laboratorio di Chimica Inorganica
  - Laboratorio multimediale di Ateneo di Chimica
- Laboratorio didattico inter-Facoltà multimediale sperimentale e di simulazione di Fisica

*Per ulteriori informazioni sui laboratori didattici collegati al sito:*  
<http://laboratorididattici.unica.it>



**Centro  
Universitario  
Sportivo  
Cagliari**

Pratichi uno sport?

Vuoi partecipare alle Olimpiadi Universitarie annuali?

Vuoi alternare lo studio con un po' di attività fisica?

Vuoi inserirti in un gruppo, conoscere persone vitali, attive e dinamiche?

Non restare chiuso nella tua stanza, cura il tuo fisico. Vieni al Centro Universitario Sportivo di cui sei socio in quanto studente. L'Università di Cagliari ti ha già tesserato al momento dell'Iscrizione.

Ecco le attività che puoi praticare:

### **CORSI**

Total Athletic Training, Functional Training, Canoa, Karate, Kick Boxing, Tennis.

### **TORNEI**

Calcio a 11 maschile (Coppa Rettore), Calcio a 5 maschile, Calcio a 5 maschile e femminile estivo, Pallavolo misto, Basket misto, Tennis maschile e femminile, Tennistavolo maschile e femminile, Campionati Nazionali Universitari, Atletica Leggera, Calcio, Calcio a 5, Canoa, Canottaggio, Judo, Karate, Taekwondo.

Si svolgerà anche la manifestazione denominata Ateneika, in collaborazione con l'associazione degli studenti.

### **IMPIANTI**

Gli studenti universitari in regola con le tasse possono accedere agli impianti GRATUITAMENTE.

### **Sa Duchessa, via Is Mirrionis, 3/9 - Cagliari**

*Orario apertura*

dal lunedì al venerdì 7,00 - 22,00; sabato 7,00 - 19,00.

### **Cittadella Universitaria - Monserrato**

Gli impianti vengono aperti in occasione di attività organizzate dal CUS o dall'Università degli Studi di Cagliari oppure ogniqualvolta gli studenti facciano richiesta per svolgere sia attività individuale che a squadre.

### **Sede nautica, via dei Calafati - Cagliari**

Ormeggio barche.

Il **C.U.S.I. Centro Universitario Sportivo Italiano** è un ente morale che nel 1967 ha avuto, con il D.P.R. 770/1967, il riconoscimento della personalità giuridica col fine di attuare la pratica, la diffusione ed il potenziamento dell'attività sportiva Universitaria attraverso i C.U.S., Enti Sportivi ad esso federati.

Il **C.U.S. Cagliari**, è un ente sportivo dotato di personalità giuridica, adempie annualmente alla sua funzione con una serie di iniziative che, sotto la denominazione di Campionati e Tornei Universitari, consente a tutti gli studenti universitari di praticare gli sport preferiti sia a squadre sia individuali.

Parallelamente all'attività universitaria, il C.U.S. Cagliari svolge una intensa attività in campo federale che consente agli universitari di oggi e a quelli di domani, di cimentarsi nello sport anche a livello agonistico.

### **Sede**

via Is Mirrionis, 3 - 09121 Cagliari  
tel. 070/283816  
fax 070/283816  
[www.cuscagliari.it](http://www.cuscagliari.it)  
[cus@unica.it](mailto:cus@unica.it)

## Grandi Atleti

Gli atleti impegnati nella preparazione tecnico agonistica di alto livello, spesso, devono affrontare la sfida di combinare la loro carriera sportiva con l'istruzione o il lavoro. Voler riuscire al più alto livello in uno sport richiede un allenamento intensivo e competizioni in Italia e all'estero, che possono essere difficili da conciliare con le esigenze del sistema formativo e del mercato del lavoro.

L'Università di Cagliari, facendo proprie le linee guida dell'Unione Europea, prevede azioni di sostegno ai grandi atleti di livello nazionale o internazionale, offrendo loro l'opportunità di una formazione di alto profilo, quale quella universitaria.

A tal fine, l'Ateneo riconosce ai grandi atleti una serie di agevolazioni per incentivare efficaci percorsi di doppia carriera, che consentano loro di esprimere pienamente le proprie potenzialità e di realizzare una nuova carriera dopo quella sportiva, salvaguardando la posizione degli atleti medesimi e contribuendo in tal modo alla crescita culturale ed economica del Paese.

A titolo esemplificativo l'Ateneo si impegna a:

- prevedere l'iscrizione degli studenti atleti in regime di tempo parziale, con applicazione delle relative agevolazioni nella contribuzione studentesca;
- fornire il supporto nell'individuazione dell'offerta di alloggi per gli studenti, in collaborazione con l'ERSU di Cagliari;
- favorire l'accesso a servizi qualificati di sostegno allo studio disponibili presso l'Ateneo (ad es., servizio di *counseling* psicologico, servizio di tutoraggio);
- favorire, in collaborazione con il CUS e attraverso flessibilità negli orari, l'accesso alle proprie strutture, impianti e attrezzature, funzionali alla preparazione sportiva;
- promuovere presso le competenti strutture didattiche la possibilità di prevedere flessibilità nelle date degli appelli d'esame in favore degli studenti atleti;
- prevedere la possibilità per gli studenti atleti di usufruire degli eventuali appelli aggiuntivi dedicati agli studenti fuori corso;
- prevedere nei regolamenti didattici dei corsi di studio, la possibilità di riconoscimento in crediti formativi universitari dell'attività sportiva prestata dagli studenti atleti, ai fini dell'acquisizione dei crediti a libera scelta dello studente;
- prevedere nei regolamenti didattici dei corsi di studio la possibilità di considerare giustificate le assenze dalle attività didattiche ricadenti nei giorni di svolgimento di competizioni nazionali o internazionali.

**SEDE**

Direzione per la Didattica e l'Orientamento  
Via Università, 40

**Contatti**

Tel. 070 675 7460

e-mail: [fmattana@amm.unica.it](mailto:fmattana@amm.unica.it)

## **Tessera baby e stanze rosa**

L'Università di Cagliari favorisce la conciliazione della condizione di studente con quella di genitore attraverso alcune misure finalizzate a prevenire l'abbandono degli studi universitari da parte degli studenti genitori e di quelli che lo diventano durante il percorso di studi universitari.

A tal fine, già dall'A.A. 2014/2015, l'Ateneo di Cagliari ha attivato il progetto Tessera baby rivolto alle studentesse iscritte ad un corso di studio in stato di gravidanza e alle studentesse/studenti con figli fino a 10 anni.

La tessera baby dà diritto ad alcuni servizi appositamente dedicati:

- parcheggi riservati presso le Facoltà;
- agevolazioni nella scelta dell'orario per il sostenimento degli esami;
- accesso gratuito al materiale dei corsi erogati in e-learning;
- accesso privilegiato agli sportelli delle segreterie studenti e degli uffici dell'Ateneo;
- accesso alle "stanze rosa" dell'Ateneo.

All'interno del progetto "Tessera Baby" nascono le "Stanze Rosa", sale a misura di mamma e bambino, dotate di fasciatoio, poltrona relax e arredi per bambini, che hanno la funzione di consentire l'allattamento alle neo mamme e di offrire ristoro alle studentesse in attesa e un ambiente accogliente ai bambini che accompagnano le mamme e i papà all'università.

A partire dall'anno accademico 2017/2018 potrà essere presente, presso alcune delle stanze rosa, un servizio di accoglienza dei bambini gestito da personale specializzato. Il servizio, accessibile su prenotazione, costituirà un importante supporto al percorso universitario per le studentesse e gli studenti neo mamme e neo papà.

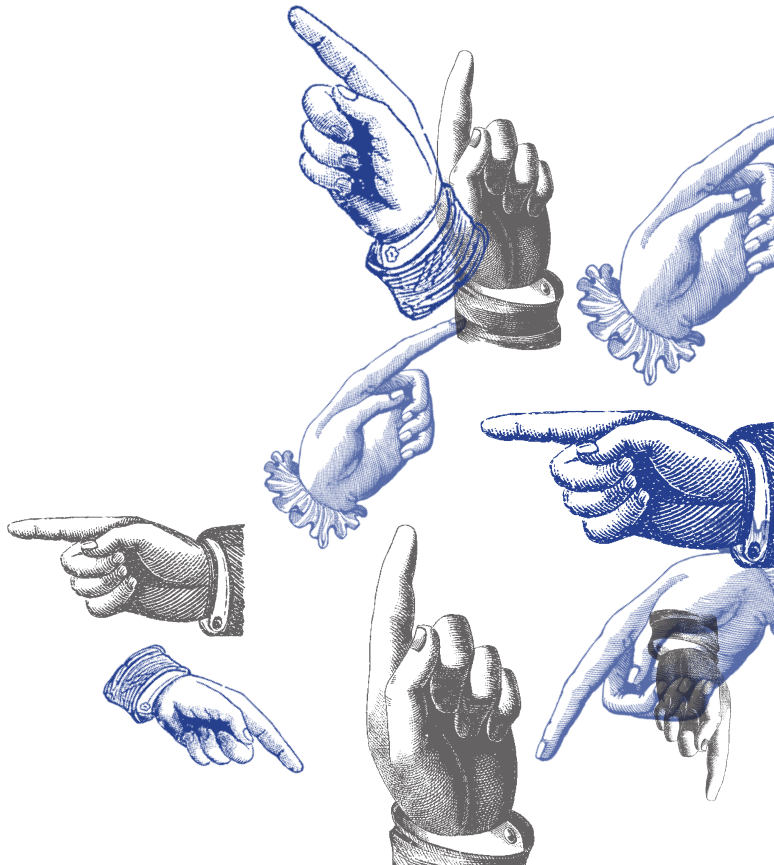
### **SEDE**

Ufficio di Gabinetto del Rettore  
Via Università, 40

### **Contatti**

Tel. 070 675 2209  
e-mail: [aorru@amm.unica.it](mailto:aorru@amm.unica.it)

# ALTRE INFORMAZIONI





### **Ente regionale per il Diritto allo studio universitario - CAGLIARI**

L'E.R.S.U. è l'Ente Regionale per il Diritto allo Studio Universitario istituito dalla Regione Sardegna con la L.R. 37/1987 "Norme per l'attuazione del diritto allo studio nelle Università della Sardegna".

In armonia con quanto disposto dagli articoli 3, 33 e 34 della Costituzione della Repubblica Italiana, l'Ersu di Cagliari ha lo scopo di favorire l'attuazione del diritto allo studio universitario ed in modo particolare:

- promuovere l'accesso e facilitare la frequenza ai corsi universitari, post-universitari e d'istruzione superiore;
- permettere il raggiungimento dei più alti gradi d'istruzione e di preparazione professionale agli studenti capaci e meritevoli, rimuovendo gli ostacoli d'ordine economico e sociale che a ciò si frappongono;
- favorire l'orientamento verso Facoltà, istituti d'istruzione superiore, corsi post-universitari le cui materie d'insegnamento siano coerenti con le esigenze del mercato del lavoro e con la realtà produttiva e sociale della Sardegna.

A tal fine l'ERSU fornisce diversi servizi ed interventi agli studenti che si iscrivono all'Università degli Studi di Cagliari e agli Istituti superiori di grado universitario.

#### **Servizi attribuiti per concorso**

Borse di studio; posti alloggio nelle case dello studente; interventi per studenti diversamente abili; contributi per "fitto casa"; sussidi straordinari.

#### **Servizi destinati alla generalità degli studenti**

Servizio di ristorazione; Sportello Student jobs; Sportello Cerco Trovo Casa Bachecca degli annunci; progetto "Abitare condiviso"; incontri, conferenze su tematiche legate all'orientamento allo studio e al lavoro; servizi di orienta-



mento professionale; seminari di teatro e danza organizzati da organismi studenteschi; accordi di collaborazione per iniziative e manifestazioni sportive, culturali e di spettacolo; accordi con organismi culturali e di spettacolo per consentire agli studenti la partecipazione a spettacoli teatrali, produzioni culturali, di danza, rassegne cinematografiche, iniziative formative e informative, a titolo gratuito o a tariffa agevolata, mediante la concessione di un voucher; informazioni su borse di studio nazionali e internazionali e su scambi culturali; contributi ad associazioni e comitati studenteschi; contributi per viaggi di gruppo; contributi per attività culturali, sportive e del tempo libero; sportello informativo per scambi culturali e mobilità internazionale; servizio internet per studenti; servizio di ospitalità culturale e turistica; concessione delle sale del Centro Mensana di via Trentino e delle sale della sede istituzionale dell'Ente per la realizzazione di iniziative culturali e di spettacolo e musica; Sala lettura e studio - Welcome day; Sala lettura e studio Michelangelo Pira; servizi di promozione sportiva attraverso accordi con organismi sportivi.

### **Informazioni**

Le informazioni, modulistica, avvisi, news, etc., i bandi per l'ammissione ai servizi attribuiti per concorso e le modalità di accesso ai servizi destinati alla generalità degli studenti, sono consultabili e scaricabili dal sito web dell'ente [www.ersucagliari.it](http://www.ersucagliari.it).

Le procedure per la richiesta dei servizi attribuiti per concorso e per l'accesso al servizio mensa devono essere effettuate online nel sito web [www.ersucagliarionline.it](http://www.ersucagliarionline.it). Per informazioni sulla compilazione online della domanda di servizi ERSU: numero verde 800568 100.

### **Sede**

Sportello per il Diritto allo studio  
corso Vittorio Emanuele II, 68 - 09124 Cagliari  
dal lunedì al venerdì 9.30 - 12.30  
martedì 15.30 - 17.30  
tel. centralino 070/66201  
tel. diretto 070/66206.405  
fax 070/66206.390  
[ersucarisponde@gmail.com](mailto:ersucarisponde@gmail.com)

Sportello Student jobs  
Servizio cerco/trovo casa  
corso Vittorio Emanuele II, 68 - 09124 Cagliari (2° Piano)

dal lunedì al venerdì 9.00 - 13.00  
tel. diretto 070/66206.387  
ersu.studentjobs@gmail.com  
Pagina facebook: Sportello Student Jobs

Sportello Cerco Trovo Casa. Bacheca degli annunci  
corso Vittorio Emanuele II, 68 - 09124 Cagliari (2° Piano)  
dal lunedì al venerdì 9.00 - 13.00  
tel. diretto 070/66206.387  
ersu.studentjobs@gmail.com  
Consultazione bacheca su [www.ersucagliari.it](http://www.ersucagliari.it)

Spazio Welcome Day  
corso Vittorio Emanuele II, 68 - 09124 Cagliari  
dal lunedì al giovedì 9.00 - 19.30 (7° Piano)  
venerdì 9.00 - 14.00  
tel. diretto 070/66206472

Sportello SIM, sportello per la mobilità internazionale  
corso Vittorio Emanuele II, 68 - 09124 Cagliari (2° Piano)  
lunedì e mercoledì 10.00 - 13.00  
[ersuca.sim@gmail.com](mailto:ersuca.sim@gmail.com)

Sportello UnicAscolta LGBT  
corso Vittorio Emanuele II, 68 - 09124 Cagliari (2° Piano)  
Martedì 9.30 - 13.00  
Tel. Diretto **070/66206378 (Martedì 9.00 - 13.00)**  
**[unicagbt@gmail.com](mailto:unicagbt@gmail.com)**  
**Pagina facebook: UnicAscolta LGBT**

Ufficio attività culturali  
Via Trentino, 15 - 09127 Cagliari  
dal lunedì al venerdì 9.30 - 12.30  
martedì 15.00 - 17.00  
tel. diretto 070/20169.556 - 558 - 974  
fax 070/20169.560  
[ersu.culturale@regione.sardegna.it](mailto:ersu.culturale@regione.sardegna.it)

Sportello Cassa

via Premuda, 10 - 09122 Cagliari

Mattina

dal lunedì al sabato 10.00 - 14.00

Pomeriggio

Martedì e giovedì 16,00 - 20,45

Altri giorni 17.00 - 20.45

Sportello Rilascio tessere mensa

via Premuda, 10 - 09122 Cagliari

dal lunedì al venerdì 9.30 - 13.30

martedì e giovedì 15.30 - 17.15

Sala lettura e studio Michelangelo Pira

Centro Culturale Mensana

via Trentino, 15 - 09127 Cagliari

lunedì, mercoledì e venerdì 8.30 - 14.30

martedì e giovedì 8.30 - 17.30

## UNO SGUARDO IN CITTÀ

### RIFERIMENTI UTILI

#### TRASPORTI

CTM <http://www.ctmcagliari.it/>

A.R.S.T. <http://www.arstspa.info/mobile/>

METROCAGLIARI <http://www.arstspa.info/mobile/docs/pages/metrocagliari.html>

#### SALUTE

##### ASL 8 Cagliari

Servizi al cittadino <http://www.aslcagliari.it/servizicittadino/>

Ospedali <http://www.aslcagliari.it/servizisanitari/ospedali/>

##### Assistenza sanitaria studenti fuori sede

<http://people.unica.it/orientamento/bacheca/assistenza-sanitaria-per-studenti-fuori-sede/>

##### Donare il sangue

AVIS <http://www.avisprovincialecagliari.it/home/la-donazione-di-sangue/chi-puo-donare-il-sangue/>

Azienda Ospedaliera Brotzu <http://www.aobrotzu.it/comefareper/donaresangue.html>

#### CULTURA & TEMPO LIBERO

##### Musei

Museo Archeologico Nazionale <http://museoarcheocagliari.beniculturali.it/>

Musei civici <http://www.museicivicicagliari.it/it/musei-civici-cagliari.html>

Pinacoteca Nazionale di Cagliari <http://www.pinacoteca.cagliari.beniculturali.it/>

Archivi, musei e collezioni scientifiche dell'Università di Cagliari

[www.unica.it](http://www.unica.it) > Ateneo > Biblioteche e musei > Archivi, musei e collezioni scientifiche

##### Teatri

Teatro Lirico <http://www.teatroliricodicagliari.it/it/>

Teatro Massimo <http://www.teatrostabiledeillasardegna.it/content/la-cooperativa>

Teatro delle Saline <http://www.teatrodellesaline.it/>

##### Cinema

UCI Cinema <http://www.ucinemas.it/cinema/sardegna/cagliari/uci-cinemas-cagliari/>

Greenwich d'essai <https://greenwichdessai.it/>

Cinema Odissea <http://www.cinemaodissea.it/portale/>