



# Analisi dei trend

*- un'analisi sull'andamento dei CdL*

Dott. Riccardo Demelas

Centro per la Qualità dell'Ateneo  
Università di Cagliari

Cagliari, 10 Dicembre 2012



# Obiettivo



La presente analisi intende fornire un quadro descrittivo sull'andamento dei **corsi di laurea triennali** nel periodo 2005 – 2011, al fine di:

1. offrire una panoramica sulla situazione attuale;
2. fornire un ulteriore strumento di lavoro agli operatori coinvolti nella programmazione, gestione e valutazione dei Cds.



# Definizioni



**Unità di base:** *Corso di Studio*

**Definizione di coorte:** *“Insieme di studenti iscritti al primo anno di un corso di studi in un determinato anno accademico”*

**Popolazione di riferimento:** Studenti iscritti

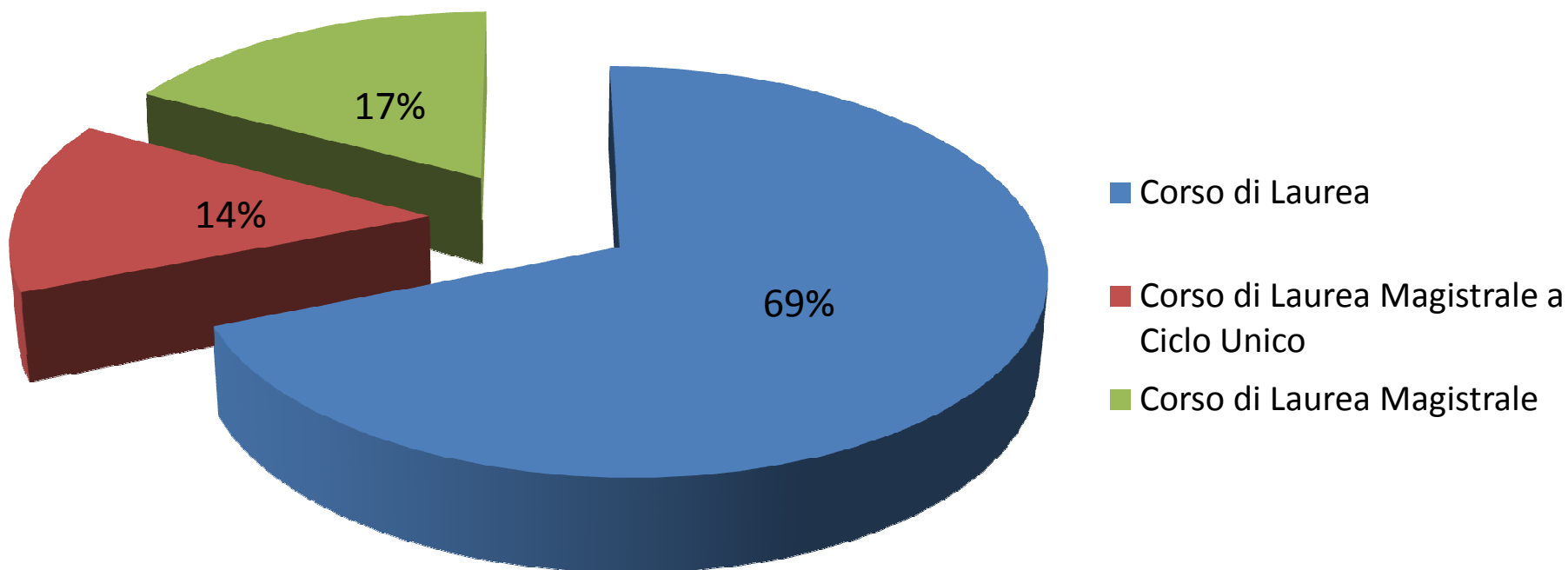
*“studenti iscritti al CdS fin dal primo anno di corso, che non abbiano mai presentato domanda di abbreviazione carriera, passaggio di corso o trasferimento di Facoltà e che non siano mai stati iscritti ad un anno di corso come ripetenti”*



# Rappresentatività della popolazione



## Studenti iscritti al 1° a.a. - Coorte 2011/12





# Indicatori di processo



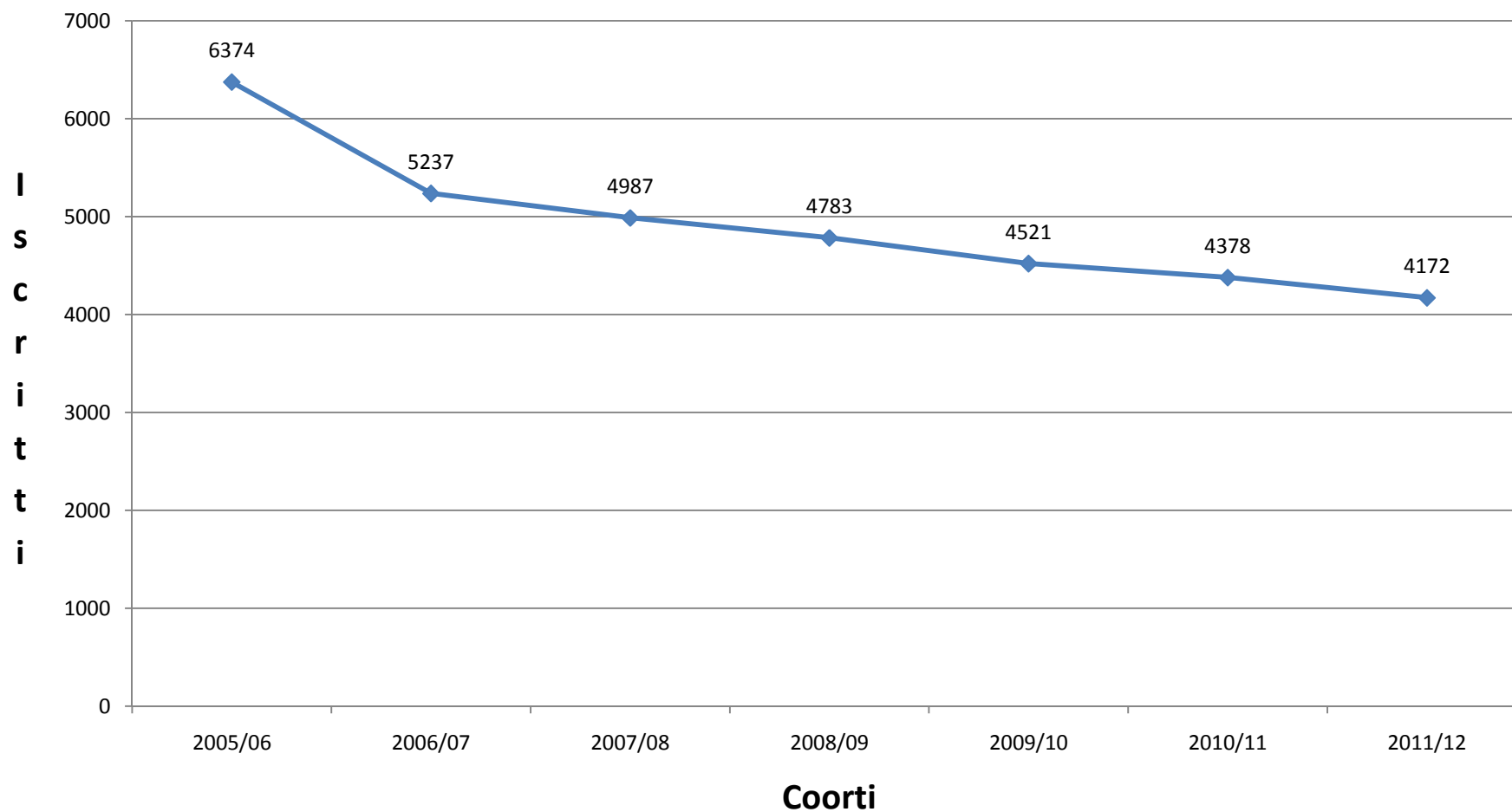
1. Domanda dei CdS: n. di iscritti (1)
2. Dispersione (4)
3. Criteri per la ripartizione della quota premiale FFO (3)
4. Distribuzione dei CFU (1)



# Trend delle iscrizioni



*Numero di studenti iscritti al primo anno dei CdS di durata triennale*





# Dispersione



Non esiste una definizione univoca del fenomeno!

Se adottiamo la definizione più ampia - *tutto ciò che rappresenta qualche forma di irregolarità o deviazione rispetto alla linearità dei percorsi di studio* – possiamo suddividere il fenomeno in quattro categorie:

1. Abbandoni (formali o effettivi)
2. Inattività
3. Irregolarità
4. Cambi corso

# Abbandoni effettivi

## **Definizione :**

rapporto fra il numero di studenti che, iscritti al primo anno in un dato anno accademico, non risultano più iscritti allo stesso corso l'anno successivo (mancata reiscrizione)

*NB: questo criterio non fa alcuna distinzione fra coloro che sono passati ad un altro CdS e coloro che hanno abbandonato gli studi*

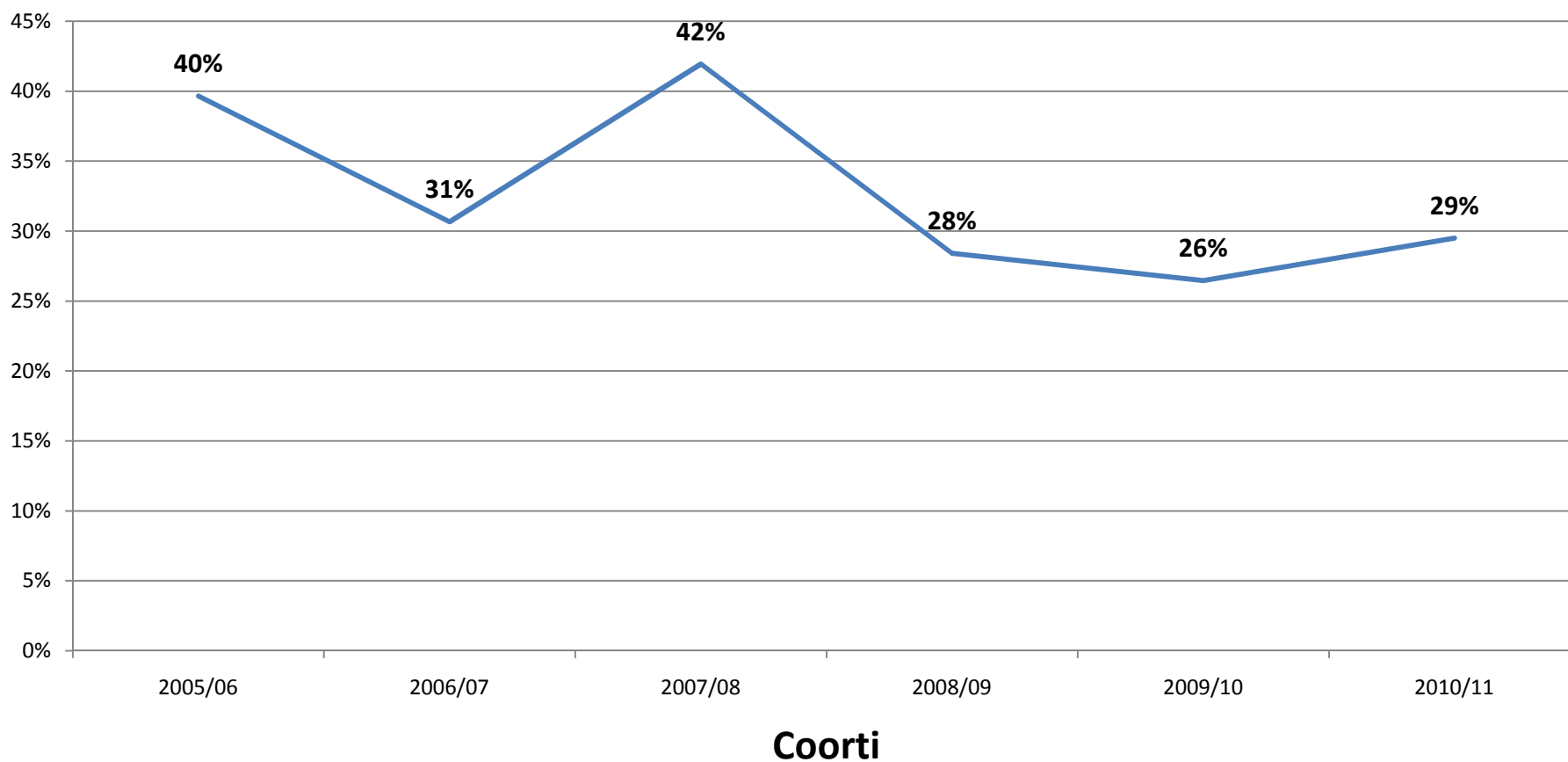




# Tasso di abbandono 1° a.a.



*Tasso di abbandono 1°a.a.: rapporto fra il numero di studenti che, iscritti al primo anno in una dato anno accademico, non risultano più iscritti allo stesso corso l'anno successivo*

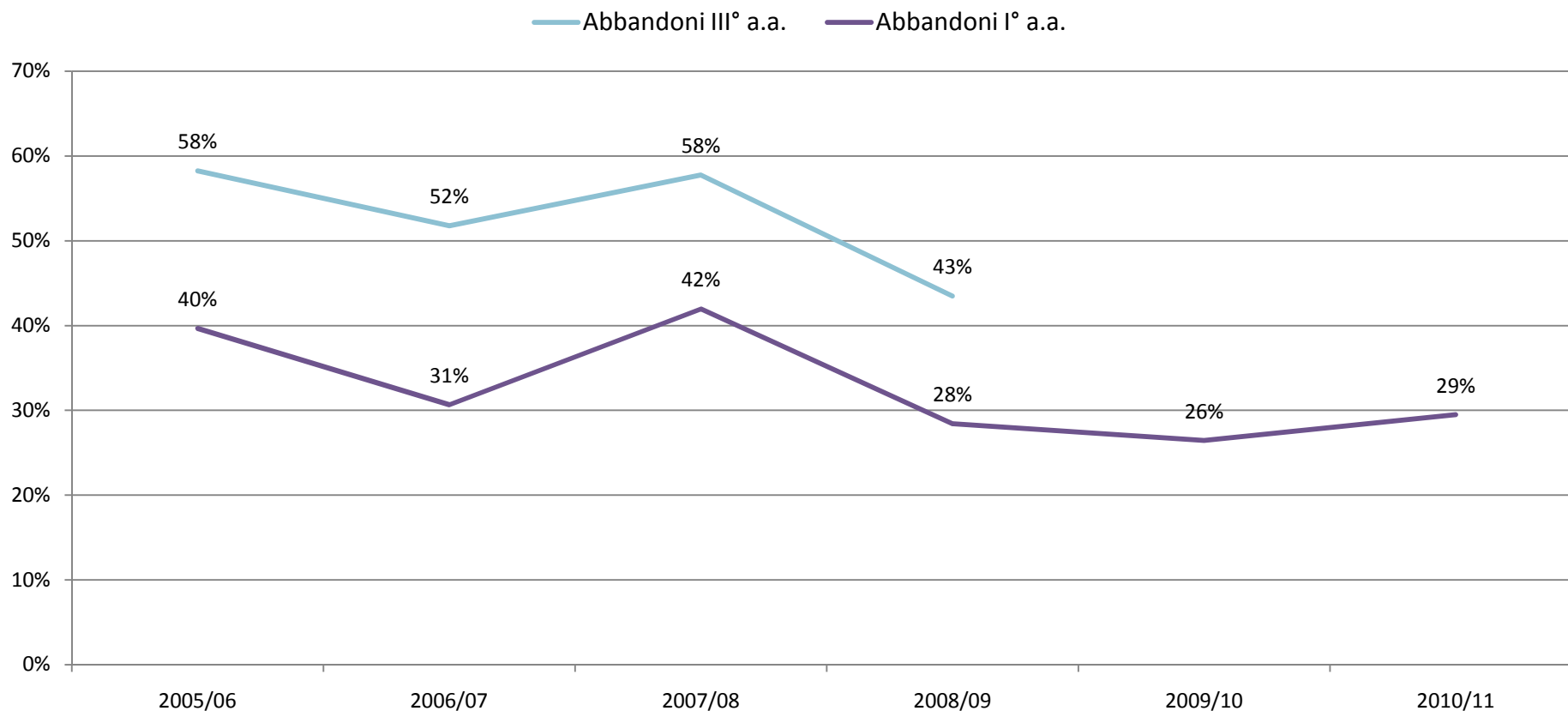




# Tasso di abbandono I° e III° a.a.

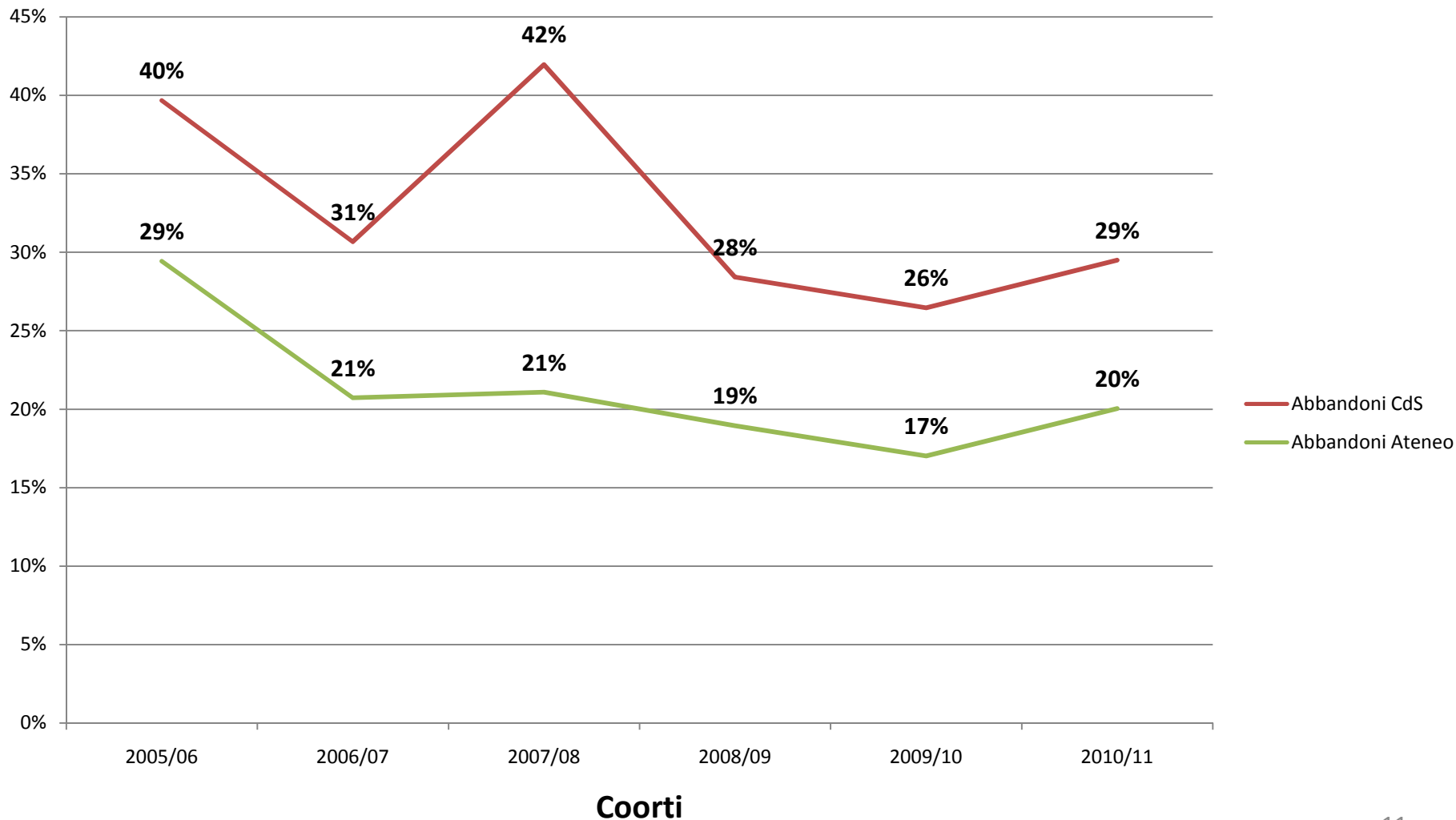


*Tasso di abbandono III° a.a.: rapporto fra il numero di studenti che, iscritti al primo anno in un dato anno accademico, sono usciti dalla coorte al III° a.a. senza aver conseguito il titolo di laurea.*





# Tasso di abbandono 1°a.a. ...e se ci collocassimo nell'ottica dell'Ateneo?





# Studenti inattivi



## Definizione :

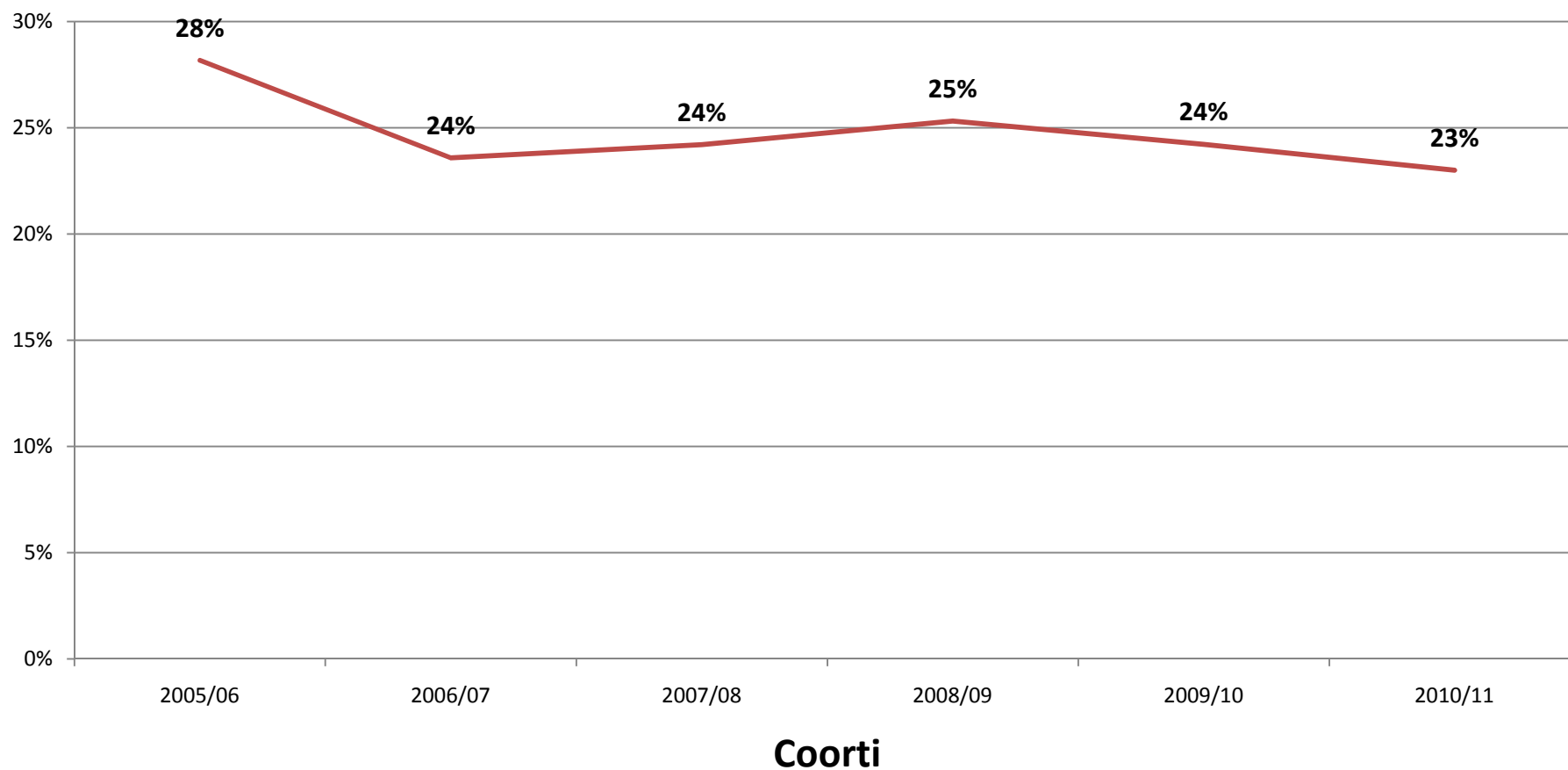
sono coloro iscritti nell'anno accademico  $t/t+1$  che, nel corso dell'a.a. di riferimento, non hanno superato nessun esame nè acquisito alcun credito



# Tasso di inattività 1° a.a.

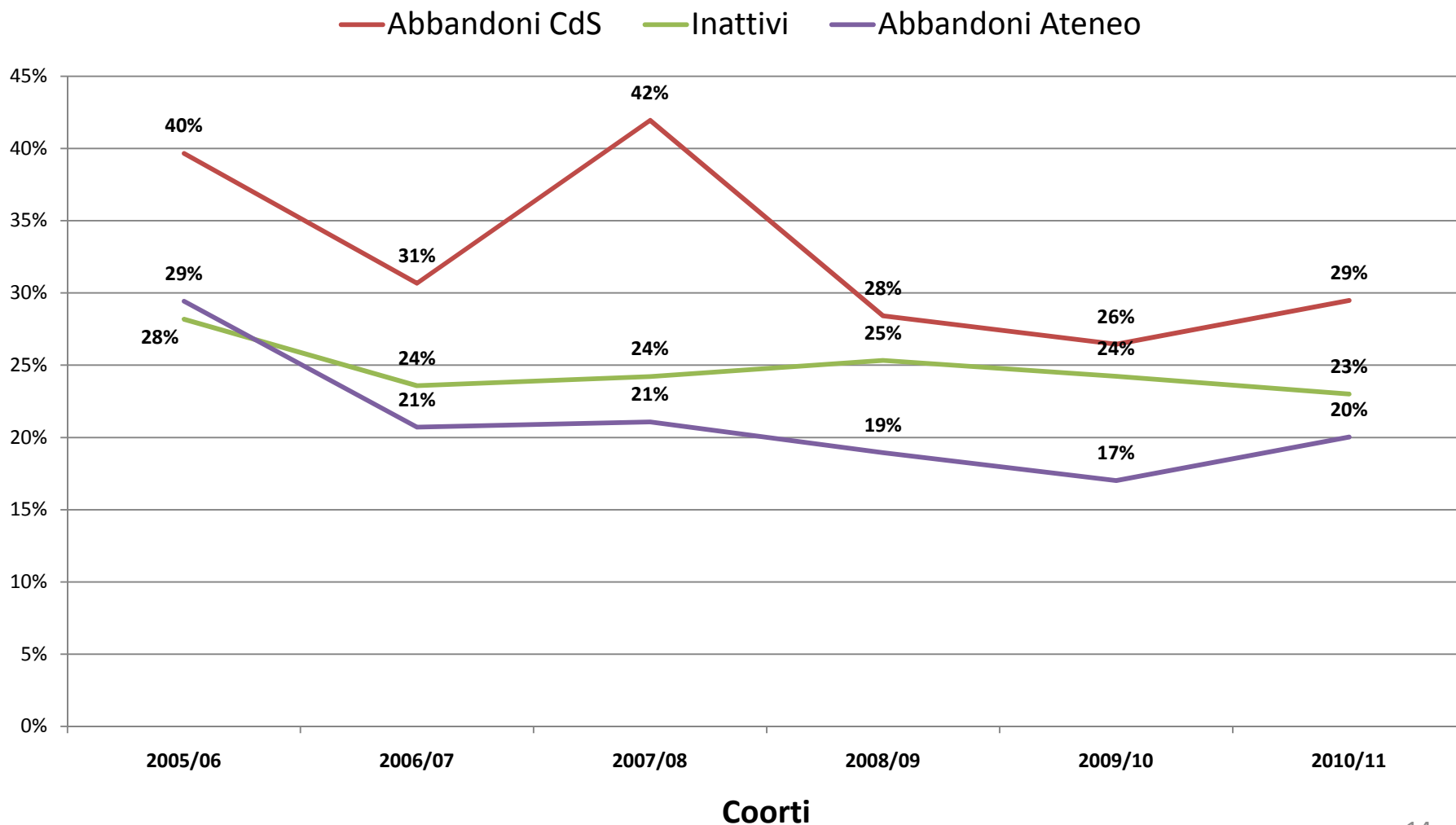


*Rapporto fra il numero di studenti che nel corso del 1° a.a. non hanno conseguito alcun CFU e il numero degli iscritti*





# Analisi comparata fra le definizioni considerate

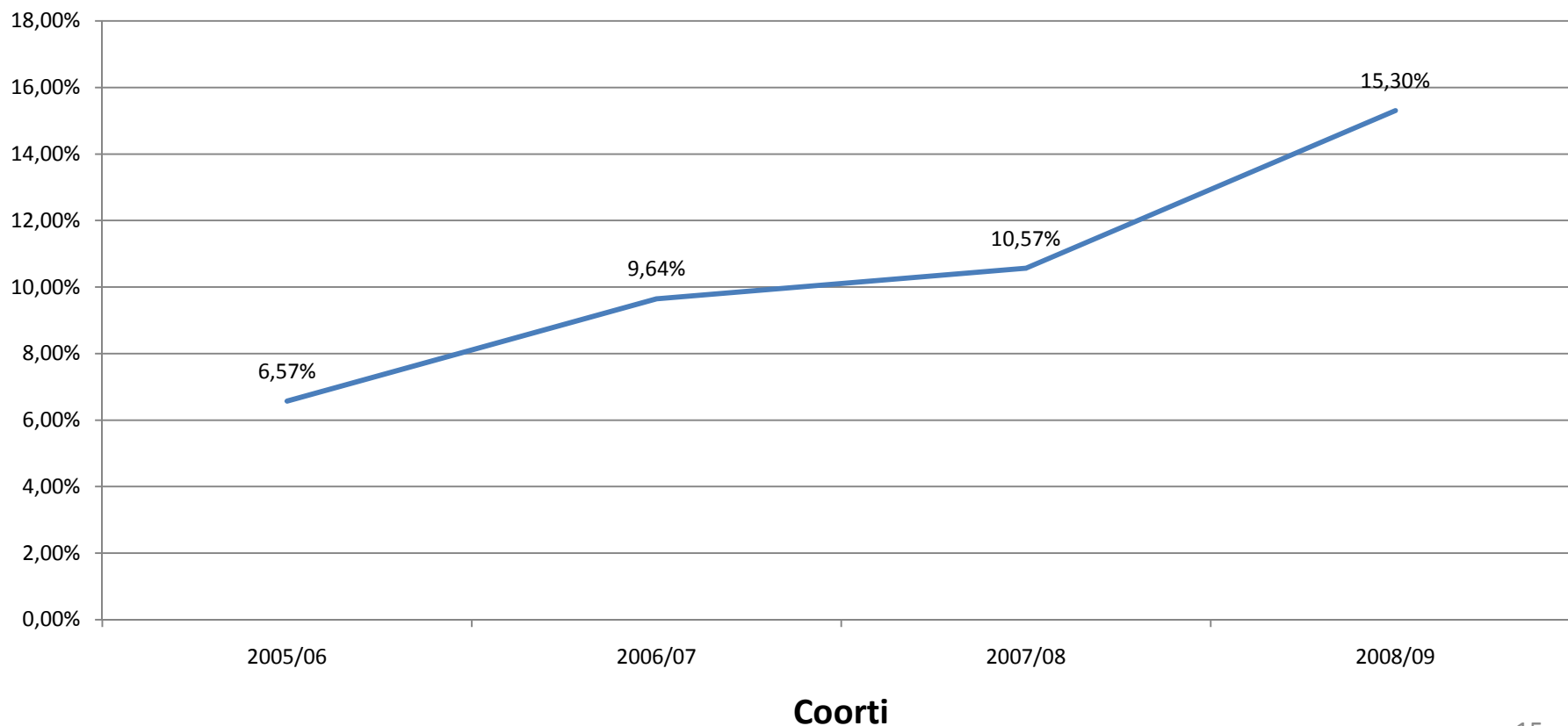




# Laureati in corso



***Rapporto fra i laureati in corso (ovvero, fra i laureati entro il 30 Aprile successivo alla data di termine della durata regolare del Cds) e il numero degli iscritti al primo anno***





# Criteri per la ripartizione del FFO



**A1:** Studenti iscritti regolari nell'a.a. 2010/11 che abbiano conseguito almeno 5 crediti nel 2011

**A2:** *numero di studenti teorici regolari negli studi, definito come rapporto fra:*

- *il numero totale dei CFU acquisiti da tutti gli studenti nel 2011;*
- *CFU previsti per gli studenti iscritti nell'a.a. 2010/11.*

Anno accademico o anno solare?

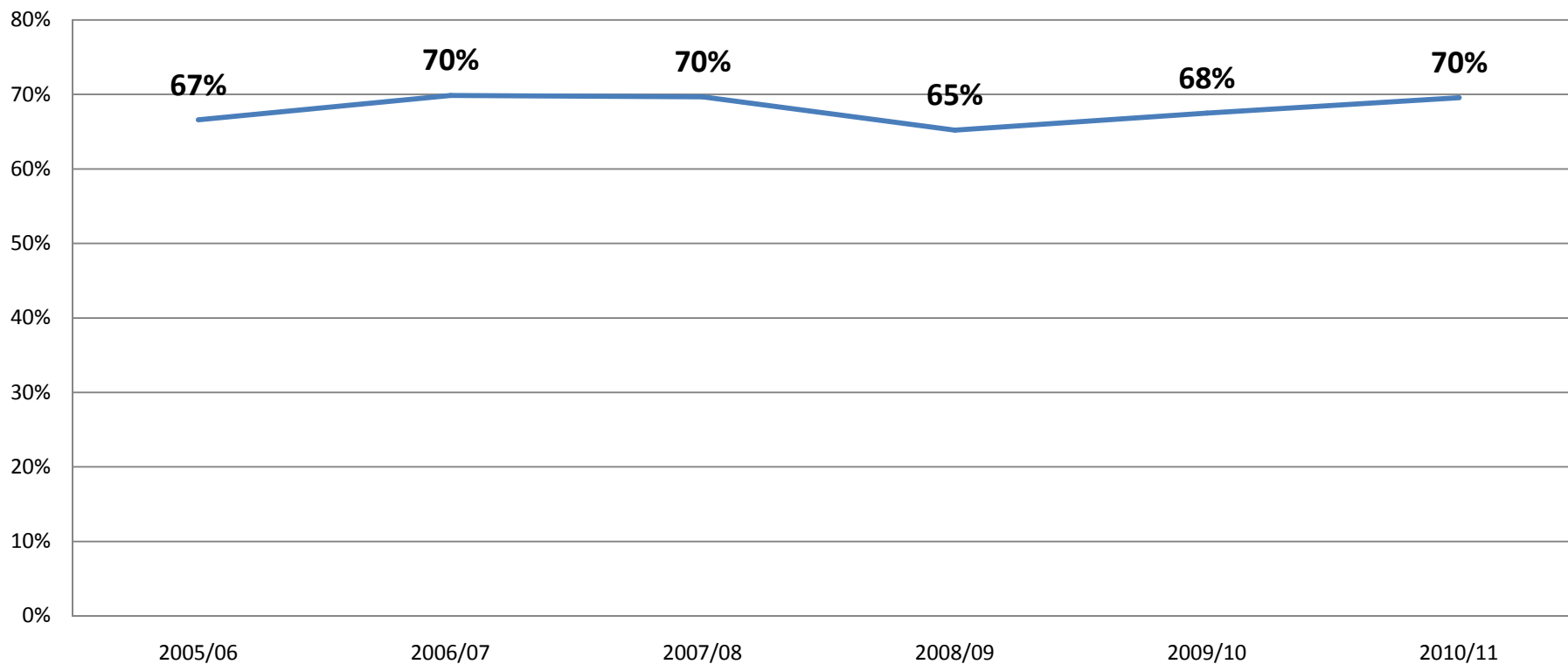




## A1: *Studenti che hanno conseguito almeno 5 CFU*



**Numero di studenti che hanno conseguito almeno 5 CFU durante il I° a.a.  
rapportato al numero degli iscritti**



**Coorti**



# A2: Studenti equivalenti



Numero di studenti equivalenti appartenenti a ciascuna coorte rapportato al numero degli iscritti al I°a.a., disaggregato per ciascun anno accademico

Coorti	A.A.						
	2005/06	2006/07	2007/08	2008/09	2009/10	2010/11	2011/12
2005/06	<b>34%</b>	27%	26%	23%	17%	12%	7%
2006/07		<b>38%</b>	33%	30%	26%	18%	11%
2007/08			<b>37%</b>	28%	26%	21%	12%
2008/09				<b>39%</b>	36%	35%	24%
2009/10					<b>41%</b>	38%	32%
2010/11						<b>44%</b>	33%
2011/12							<b>33%</b>

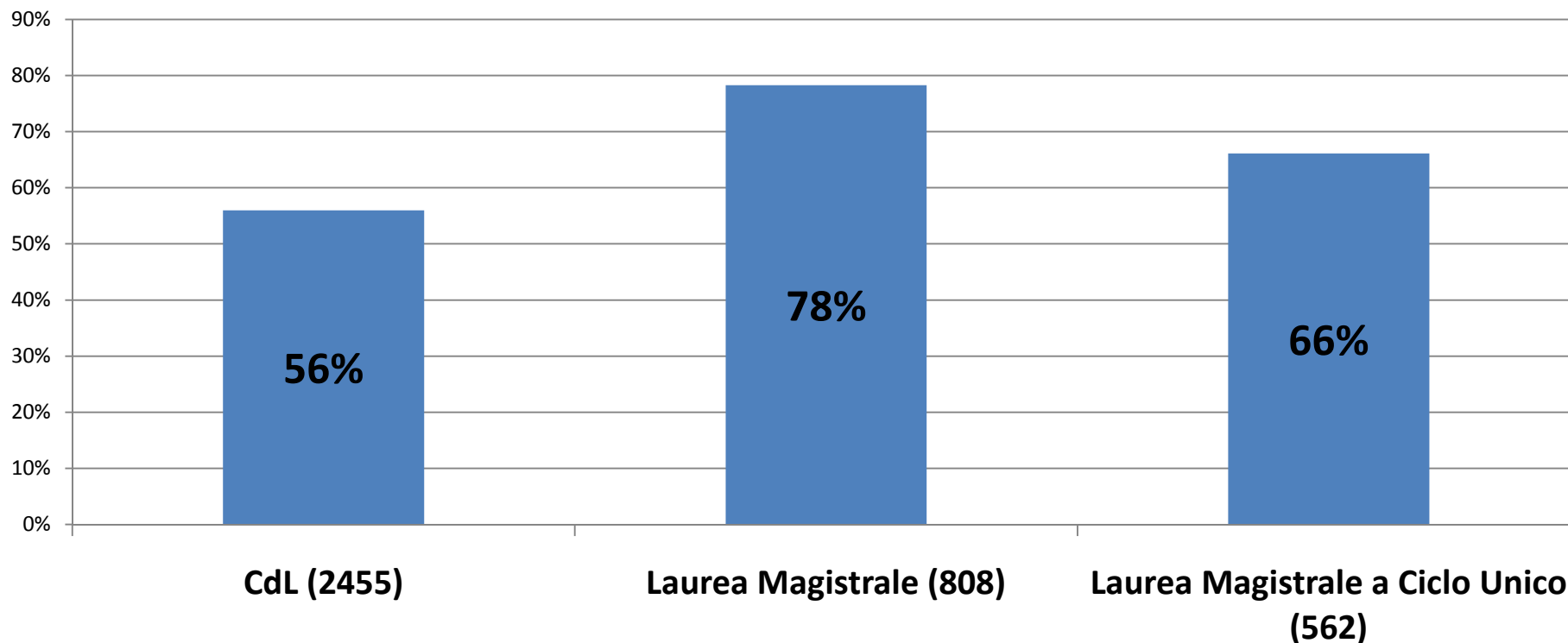


# Studenti attivi I° a.a.



*Studenti che hanno acquisito più del 25% dei crediti previsti dai rispettivi ordinamenti (ANVUR). Tra questi, quelli considerati “frequentanti” andranno a comporre il campione da considerare ai fini della rilevazione dell’opinione degli studenti”*

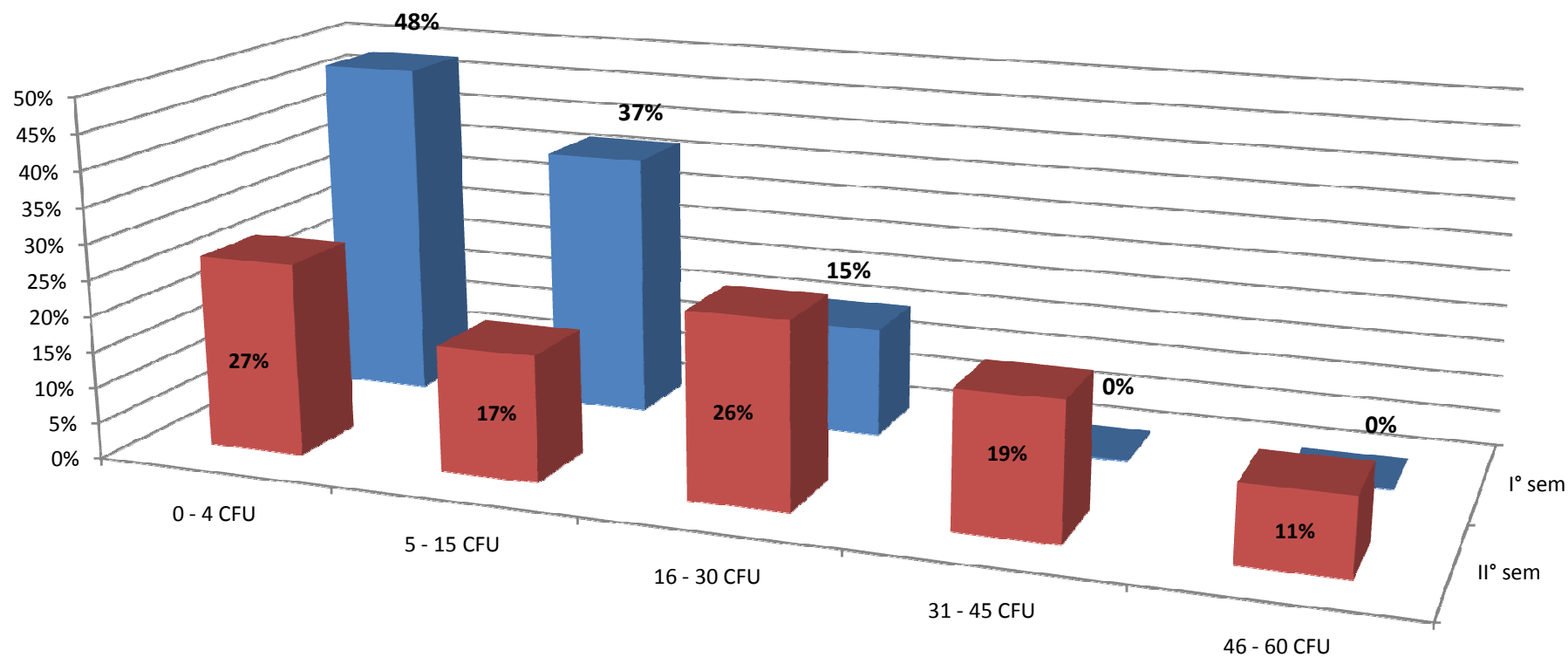
**Coorte 2011/12**





# Distribuzione CFU

Distribuzione CFU fra gli iscritti al I° a.a. della coorte 2011/12 (rapporto fra il numero di studenti che ricadono in ciascuna fascia di CFU e il numero degli iscritti)





# Conclusioni

1. Disponiamo di una vasta gamma di informazioni, che possono risultare utili nelle fase di programmazione, gestione e valutazione dei CdS:
  - a) Alcuni degli indicatori presentati operano “con ritardo”, la maggior parte sono noti al termine dell’a.a. e uno, in particolare, si presta ad un monitoraggio in itinere;
  - b) L’elenco degli indicatori non è esaustivo;
  - c) Se si vuole analizzare il fenomeno della dispersione occorre utilizzare congiuntamente più indicatori.
2. Occorre trovare il modo di mettere a disposizione degli operatori interessati questi dati.